

MĂGURELE SCIENCE PARK

MAGAZINE



MAGURELE SCIENCE PARK

DEC 2021 | NR. 04

OUR BET ON SCIENCE

Asociația „Măgurele Science Park” contribuie la dezvoltarea unui ecosistem atractiv pentru instituțiile și companiile naționale și internaționale bazate pe cunoaștere.

INVEST NOW. INNOVATE TODAY. BUILD THE FUTURE.

CUPRINS

ILFOV - VIZIUNEA 2030

Hubert THUMA, Președinte CJ Ilfov

pag. 01

ASOCIAȚIA "MĂGURELE SCIENCE PARK" ÎN 2021

Mădălin IONIȚĂ, Director Executiv AMSP

pag. 02

PARCURI ȘTIINȚIFICE & TEHNOLOGICE ÎN LUME

pag. 04

MEDIUL DE CERCETARE

Institute Naționale de Cercetare și Dezvoltare
Soluții inovatoare și sigure

pag. 14

MEDIUL DE AFACERI

Creșterea spiritului antreprenorial în regiune

pag. 38

EDUCAȚIE PENTRU VIITOR

pag. 49

EVENIMENTE marca MSP

pag. 60

REGIUNEA BUCUREȘTI-ILFOV

pag. 65

ILFOV – VIZIUNEA 2030

**O ZONĂ DE DIALOG ȘI POLARIZARE INTELIGENTĂ.
UN JUDEȚ COMPETITIV, SUSTENABIL ȘI INCLUZIV.**

În decembrie 2019, Comisia Europeană a lansat Pactul Verde European, un plan de refacere a modului în care interacționăm cu natura și de transformare a Uniunii Europene într-o societate echitabilă, sănătoasă, durabilă și prosperă. Pactul verde european este, în același timp, un „colac de salvare” pentru ieșirea din pandemia de COVID-19. De aceea, el va fi finanțat cu o treime din investițiile (în valoare de 1800 de miliarde de euro) provenind din Planul de redresare NextGenerationEU, precum și cu fondurile Politicii de Coeziune ale Uniunii Europene, pentru perioada 2021 - 2027. Cu alte cuvinte, Pactul Verde European pune bazele tranziției către o economie durabilă, economia de mâine, prin strategii de referință privind biodiversitatea, economia circulară, reducerea la zero a emisiilor nete de gaze cu efect de seră în anul 2050, utilizarea energiei din surse regenerabile, mobilitatea durabilă și inteligență și multe altele.



Hubert Thuma,

Președinte Consiliul Județean Ilfov

În acest sens, angajamentele liderilor europeni și mondiali în ceea ce privește tranziția către o economie durabilă au fost reînnoite cu ocazia Summit-ului G20, care a avut loc la Roma, în perioada 30-31 octombrie 2021.

Este mai mult decât evident că tranziția către o economie modernă, competitivă și eficientă, din punctul de vedere al utilizării resurselor, devine o prioritate la nivel mondial, iar județul Ilfov trebuie să se alinieze provocării generate de această schimbare.

Județul Ilfov dispune de un potențial extraordinar de dezvoltare, atât prin poziția sa geografică, cât și prin resursa umană de excelență care, prin intermediul platformei de la Măgurele, reprezintă nucleul cercetării românești la cele mai înalte standarde.

Potențialul adaptiv al județului Ilfov este necesar a fi exploatat, astfel încât tranziția către economia verde și digitală, orientată către comunități, să reprezinte un proces natural în ecosistemul socio-economic al județului nostru. Acest lucru este realizabil prin consolidarea legăturilor dintre administrațiile publice locale ale județului, operatorii economici și, nu în ultimul rând, cetățenii, în sensul utilizării în mai mare măsură a resurselor locale și generării de relații economice de tip circular. O provocare suplimentară pentru județul Ilfov o reprezintă întrepătrunderea zonelor urbane cu cele rurale.

Având în vedere acest aspect, se impune ca orașele să devină poli ai tranziției, sprijinind în mod direct zonele rurale adiacente, prin facilitarea acțiunii integrate și prin implicarea părților interesate în procesul de transformare. Coordonarea tuturor acestor acțiuni trebuie să revină Consiliului Județean Ilfov, prin dezvoltarea de structuri și rețele de guvernare mai cuprinzătoare în scopul facilitării și coordonării procesului de tranziție.

Trebuie să menționez că ne aflăm în fața unei oportunități unice pentru Unitățile Administrativ - Teritoriale ale județului Ilfov, respectiv de a beneficia de inițiativele de finanțare europene și naționale favorabile, cum ar fi planul de redresare NextGeneration al Uniunii Europene, Planul Național de Redresare și Rezilientă (PNRR), precum și de Fondurile Structurale și de Coeziune ale Uniunii Europene pentru perioada 2021-2027. Toate aceste inițiative de finanțare vor susține atât în mod direct, cât și în mod indirect, prioritățile Uniunii Europene în ceea ce privește tranziția către o economie durabilă.

Rămâne în sarcina fiecărei Unități Administrativ - Teritoriale a județului să transforme inițiativele de finanțare anterior menționate în proiecte și acțiuni concrete, sustenabile și responsabile din punct de vedere social, pentru a asigura o tranziție eficientă către o economie durabilă.

ASOCIAȚIA "Măgurele Science Park" în 2021



Mădălin Ioniță
Director Executiv al Asociației
"Măgurele Science Park"



Final de an (2021), un an greu, cu multe provocări și situații cărora a trebuit să le facem față și să le răspundem. Soluțiile alese nu au fost, de multe ori, dintre cele consacrate, fiind forțați să ne desfășurăm activitatea în sistem hibrid și să ne întâlnim nu atât de des precum ne-am fi dorit. Dar dacă ne uităm la **rezultatele obținute** în acest an, noi spunem că am făcut față cu **succes**. Sper ca cele prezentate în continuare să susțină această afirmație, iar voi, ca parteneri ai acestei echipe, să susțineți cele afirmate. Dacă lucrurile nu stau chiar așa, să ne ajutați în 2022 să fim mai eficienți.

Crearea comunității MSP

În viziunea noastră privind dezvoltarea comunității MSP, am apelat la zicala care spune că acolo unde sunt (mai) mulți, puterea crește. Iar când mă refer la putere, mă gândesc la expertiză, rezultate, infrastructură, resurse etc.,

toate acestea putând fi puse la dispoziția membrilor acestei comunități din ce în ce mai eficient, cu cât sunt mai variate.

Comunitatea MSP a crescut la **130 parteneri** (instituționali), având creștere pe toate cele **4 direcții structurale**. În acest moment, comunitatea este formată în proporție de 27% din organizații de cercetare (institute naționale de cercetare – dezvoltare, universități, centre de cercetare), 40% este componenta mediului de afaceri (startup-uri, IMM-uri, companii mari, multinaționale), 19% reprezintă instituții din domeniul educațional (școli, licee, autorități) și 14% entitățile de tip suport (incubatoare, acceleratoare, fonduri de investiții/capital, consultanță, ONG, autorități publice locale, regionale).

Cele mai reprezentative domenii de activitate și interes ale partenerilor Asociației MSP sunt – ICT (+50% din componenta mediului de afaceri), fizică, energie, sănătate, noi materiale și tehnologii inovative.

Dezvoltarea colaborării între membrii comunității MSP

Din punctul meu de vedere, o comunitate formată din multe entități nu este suficient de puternică (pentru a-și exploata capacitățile) dacă nu este și colaborativă și vizibilă. Iar această colaborare, pentru a putea genera relații contractuale (interne și externe), trebuie să fie bazată foarte mult pe relații de încredere și respect. Cred că aceasta se aplică cu atât mai mult atunci când ne găsim în cadrul unei comunități care este focalizată pe exploatarea rezultatelor activităților de cercetare în scopul conectării cu nevoile mediului de afaceri.

Este clar nevoie de multe întâlniri, de identificarea și promovarea expertizei existente și/sau nevoilor de dezvoltare, pentru câștigarea încrederii și a respectului părților implicate.

În 2021, am continuat să desfășurăm activități specifice în acest sens, pentru a avea o comunitate MSP colaborativă, vizibilă și inovativă.

Prin întâlniri cu membrii comunității MSP (fizic sau online), am continuat să identificăm rezultatele obținute de aceștia și să le promovăm, la nivel național și internațional, în special prin intermediul website-ului și revistei MSP, dar și sub formă de articole, în calitatea noastră de membru al Asociației Internaționale a Parcurilor Științifice (IASP).

Pentru a promova cât mai mult tehnologiile viitorului către elevi și liceeni și a atrage cât mai mulți dintre aceștia spre domeniile STE(A)M, am organizat 12 webinarii educaționale (EDUwebinars), prin intermediul cărora am invitat colaboratori și mentori din cadrul comunității MSP să prezinte elevilor modul în care tehnologiile le pot/vor influența cariera. Au fost organizate vizite ale elevilor la laboratorul inovativ al Asociației MSP de la Măgurele (SmartLab) și am organizat sesiuni/concursuri online pentru elevi. Tot în domeniul educațional, echipa MSP a participat la evenimente specifice precum Școala de Vară de la Măgurele – 2021 (teme despre modelare și printare 3D și antreprenariat), ASTROFEST și a organizat evenimentul Tabere Urbane pentru elevi (în robotică).

Pentru a sprijini dezvoltarea antreprenorială, am participat alături de partenerii UPB și ASE la **Școlile Antreprenoriale Studentești (SAS)**, în proiectele acestora (Fii Antreprenor 5.0, GoBizz) mentori din cadrul Asociației MSP devenind lectori în cadrul unor webinarii (4) cu studenții pe tematici precum ideation, design thinking, marketing, project management etc.

Totodată, pentru a promova expertiza generatorilor de cunoaștere din cadrul comunității MSP, am organizat 10 evenimente de tip **Science2Business (S2B)**, iar pentru a identifica nevoile, dar și expertiza reprezentanților mediului de afaceri, au fost organizate 10 evenimente de tip **Business2Community (B2Com)**. Pentru membrii comunității MSP, în funcție de cerințele acestora, am organizat 10 evenimente tematice (**MSPwebinars**), cu parteneri naționali și internaționali (EC, EIASME, LOBA Portugal). Tematicile abordate au fost din domeniul programelor de finanțare, exploatarea și diseminarea prin proiecte internaționale etc.

Am continuat dezvoltarea rețelei de **mentori** din cadrul comunității MSP, care înregistrează la acest moment 23 de personalități cu expertiză în diverse domenii de activitate.

Am continuat alături de partenerii MSP cu alte inițiative specifice precum **The Spinoff program, AGRITECH Hackaton**. Am început promovarea expertizei și rezultatelor membrilor din cadrul mediului de afaceri printr-o colaborare cu **ZF Techday**.

Acestea fiind prezentate, ne propunem ca și în 2022 să fim principalul facilitator din regiunea București – Ilfov pentru identificarea, conectarea și promovarea, la nivel național, regional și internațional a comunității MSP și expertizei membrilor săi, acționând totodată și ca principal motor de dezvoltare a proiectului investițional “Parcul Științific și Tehnologic MSP” (de către asocierea formală dintre Consiliul Județean Ilfov, Primăria Măgurele și Institutul Național de Cercetare-Dezvoltare pentru Fizică și Inginerie Nucleară „Horia Hulubei” (IFIN-HH)).

Ca de obicei, mulțumesc tuturor celor care au făcut posibilă realizarea acestui număr 4 al revistei MSP.

Vă doresc lectură plăcută!

PARCURI

ȘTIINȚIFICE & TEHNOLOGICE



Ce este JOIST?

JOIST este un „ecosistem phygital” care stimulează inovația și transferul de cunoștințe în domeniile antreprenoriatului, tehnologiei, științei și artei & designului.

Redefinim modurile în care inovația ajunge la întreprinderi și la persoane fizice, pentru a ne asigura că ideile inovatoare devin produse și servicii auto-susținute, în timp ce comunitatea noastră este mai puternică.

JOIST va funcționa atât fizic, cât și digital, extinzându-și serviciile în șase zone de implicare și patru cluster.

6 zone de implicare

- MUNCĂ
- ÎNTÂLNEȘTE & CONECTEAZĂ
- CREEAZĂ
- JOACĂ-TE & ÎNVAȚĂ
- CREȘTE
- FINANȚEAZĂ

4 cluster:

- eHEALTH
- eTOURISM
- TEHNOLOGIA EDUCAȚIEI
- TEHNOLOGIA AGRICOLĂ



“Antreprenorii au o mentalitate care vede mai degrabă posibilitățile decât problemele create de schimbare”.

Anastasios Vasiliadis, Președinte și CEO al Institute of Entrepreneurship Development și JOIST

Zonele și clusterul de implicare ale JOIST vor oferi o varietate de activități și oportunități pentru **conectarea și crearea de legături între toate părțile colaboratoare** din comunitatea sa.



Telefon: +30 2410 626 943

Email: kbakoura@joistpark.eu

Website: www.joistpark.eu

Adresă: Valtetsiou & Spartis Str, 41336, Larissa, Greece

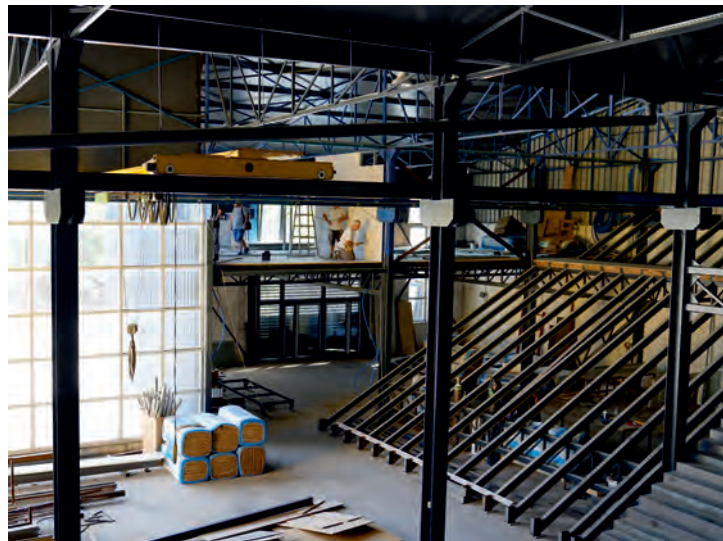
În centrul urban al orașului Larissa, aflat în regiunea Thessalia, JOIST este găzduit într-un spațiu de 1800 de metri pătrați, ceea ce reprezintă un model exemplar de sustenabilitate, deoarece toate materialele de construcție ale clădirii vechi au fost refolosite pentru a crea JOIST.

În spațiul său fizic, JOIST oferă o zonă de lucru în comun, spații de birouri private pentru start-up-uri și afaceri, un "Future Learning Lab", o cameră pentru YouTube, un "Maker's Space", un amfiteatru și un spațiu expozițional, toate incluse din punct de vedere social, având ca scop introducerea unui public cât mai larg în lumea inovării și a antreprenoriatului. În același timp, partea digitală a JOIST, prin platforma sa, va oferi membrilor săi o experiență unică, care stimulează interconectarea, inspirația, creșterea nivelurilor de inovație și productivitate și oportunități de finanțare, conducând la creșterea și extinderea acestora.

JOIST este cea mai recentă acțiune a Institutului de Dezvoltare a Antreprenoriatului – iED.

JOIST se va baza pe expertiza iED și o va extinde pe aceasta, care, cerficată ca Centru de Excelență și DIH, produce și transferă know-how, stimulează procesele cognitive antreprenoriale și sprijină fiecare întreprindere antreprenorială din Europa. iED, prin activitatea sa de-a lungul anilor, a implementat peste 200 de proiecte naționale și europene în cadrul a numeroase programe financiare cadru și a creat o rețea largă de parteneri și organizații colaborative din Europa și nu numai.

Folosind rețeaua noastră și expertiza noastră, care este focalată pe antreprenoriat, în diverse proiecte de cercetare și inovare finanțate de UE am creat un "all-inclusive Knowledge Hub", care acoperă nevoile ecosistemului antreprenorial pan-European, care va ajuta JOIST să crească și să formeze cel mai mare Parc de Inovare din sud-estul Europei. În acest scop, JOIST va dezvolta și adapta instrumentele digitale ale iED privind managementul, diagnosticarea pregătirii digitale, diseminarea și îmbunătățirea competențelor.



Amfiteatru



Exterior



Parter



Soft skills. Nu sunt chiar atât de "soft" până la urmă: puterea soft skill-urilor la locul de muncă

În Portugalia petrecem, în medie, 1.863,17 ore pe an muncind și 2.555 ore dormind, dar de această dată ne vom concentra pe muncă. Putem spune că munca nu este totul în viața noastră (și nu ar trebuie să fie), dar este cu siguranță o parte importantă, deoarece aduce pâine pe masă și ne permite să jucăm în acest board game numit capitalism.



Când ne naștem, petrecem câțiva ani pictând cu degetele și jucându-ne, dar apoi începem să ne pregătim pentru a găsi o modalitate de a ne câștiga existența. Mulți oameni decid să facă studii urmând un curriculum comun, metode și profesori care aduc cunoștințele și abilitățile tehnice necesare care se potrivesc unui anumit loc de muncă. Există, de asemenea, oameni care dobândesc abilitățile necesare învățând din experiență, folosind know-how și tehnici predefinite și de lungă durată.

Ce au acești oameni în comun? Într-o oarecare măsură, toți învață să livreze la fel un anumit lucru cât mai bine. Cunoștințele și abilitățile dobândite ne pregătesc pentru a lucra calitativ și eficient. Dar nu suntem toți la fel. Fiecare persoană este „unică” cu un set de „alte abilități” care pot avea, de asemenea, un rol foarte important în modul în care lucrăm și cât de bine o facem.

Aceasta este ceea ce noi numim „soft skills” sau, cu alte cuvinte, **abilități non-tehnice care pot avea un impact major asupra modului în care lucrăm.** Există oameni care se nasc cu acest tip de abilități, le vin în mod natural. Acești oameni au un mare avantaj la locul de muncă, deoarece aceste abilități pot face cu adevărat diferența. Cineva poate fi excelent în abilități tehnice și specifice locului de muncă, dar dacă ei nu comunică foarte bine, nu își gestionează corect timpul sau nu pot lucra în echipă, ei nu pot fi eficienți sau de succes la locul de muncă.

Abilitățile de tip "soft" le putem împărți în patru grupuri: social/comunicare, personalitate, moduri de gândire și management de lucru.

Social/comunicare, în care putem include capacitatea de a interacționa cu ceilalți (abilități interpersonale), capacitatea de a transmite sau de a împărtăși idei și sentimente în mod eficient (abilități de comunicare), capacitatea de a acorda atenție și de a interpreta eficient ceea ce spun ceilalți (abilități de ascultare) și capacitatea de a colabora cu ceilalți în vederea unui obiectiv comun în cel mai eficient și eficace mod (abilități de lucru în echipă).

Trăsăturile de personalitate se referă la acele caracteristici ale unei persoane care pot aduce valoare adăugată muncii, cum ar fi automotivarea și capacitatea de a-i motiva pe ceilalți (abilități motivaționale), atitudini pozitive sau optimiste (pozitivitate) și capacitatea de a învăța rapid noi abilități ca răspuns la circumstanțe în schimbare (abilități de adaptabilitate).

Moduri de gândire, care sunt direct legate de modul în care rezolvăm problemele. Include capacitatea de a genera idei creative prin explorarea multor soluții posibile folosind imaginația (abilități de gândire creativă), capacitatea de a analiza și evalua în mod obiectiv o problemă pentru a forma o judecată folosind logica (gândire critică) și abilitatea de a folosi atât logica, cât și imaginația, pentru a rezolva probleme printr-o abordare indirectă și creativă, folosind un raționament care nu este imediat evident (gândirea outside the box).

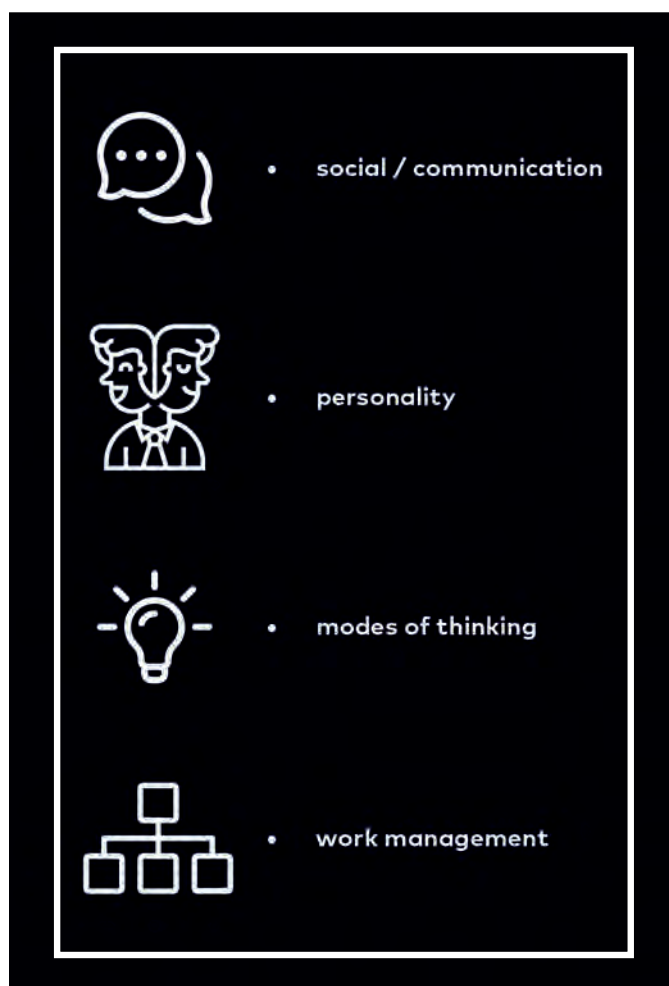
Management de lucru, în care includem capacitatea de a rămâne concentrat și organizat (abilități organizaționale), planificarea muncii, prioritizarea, delegarea și urmărirea (abilități de gestionare a timpului), capacitatea de a gestiona stresul rămânând calm, de a controla emoțiile, de a acorda atenție sentimentelor celorlalți (abilități de rezolvare a conflictelor) și de a urmări valorile și principiile care contribuie la un mediu de lucru pozitiv și de calitate (etica muncii).

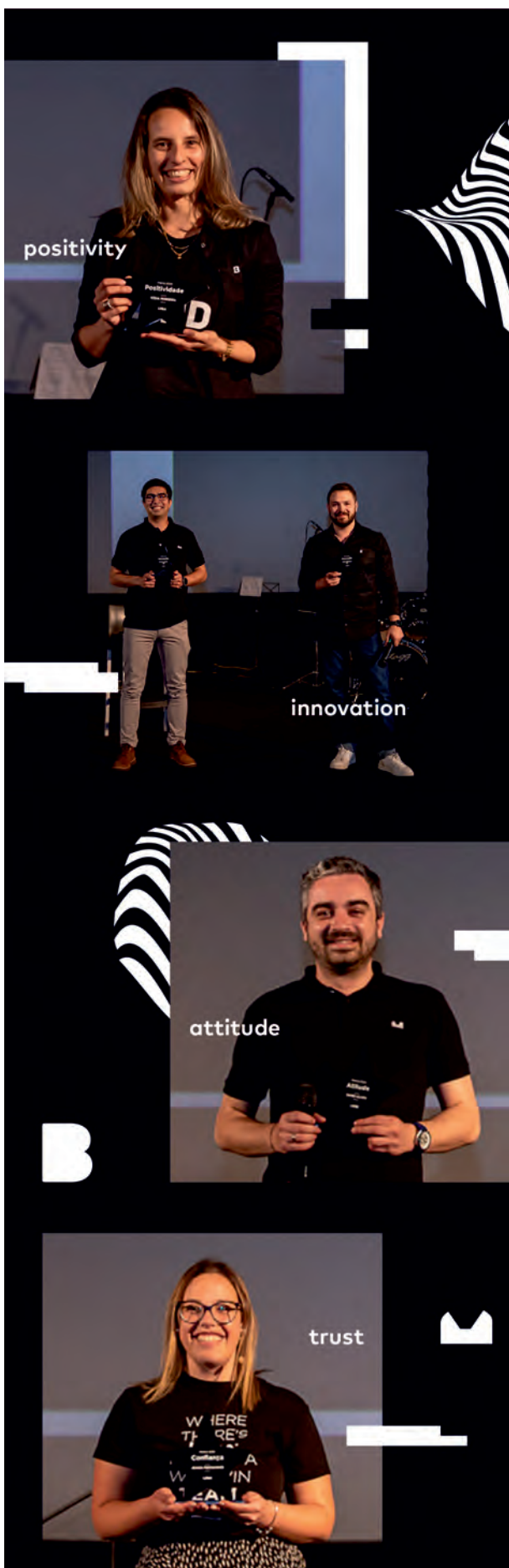
Desigur, este dificil să găsești o persoană care excelează în toate abilitățile în mod natural - care ar fi un om super „soft”.

De obicei, oamenii sunt mai buni într-o abilitate sau alta. În rest, ele pot fi predate; există anumite cursuri sau training-uri care te ajută să înveți care sunt acestea și te învață cum să le faci să prospere ținând cont de propriile calități sau tip de personalitate. Apoi, depinde de tine să exersezi, să exersezi și să exersezi până când aceste abilități îți vin în mod natural sau cel puțin devin mai ușor de aplicat.

În LOBA (www.loba.com), **“soft skills” sunt considerate un punct forte și o oportunitate.** Sunt bunuri valoroase pentru companie și sunt, de asemenea, competențe transferabile, ceea ce înseamnă că pot fi folosite indiferent de tipul de job.

Prin urmare, la LOBA, abilitățile “soft” sunt căutate la noii candidați și prețuite, promovate și laudate la locul de muncă.





În anii 2019 și 2020, și pentru că bunăstarea fizică, mentală și socială a echipelor nu a fost niciodată mai importantă decât în prezent, angajații LOBA au avut ocazia să participe la ateliere de "soft skills" pe teme precum:

- Strategii și tehnologii pentru a lucra de la distanță în mod eficient;
- Leadership situațional;
- Inteligența emoțională în conducerea echipei;
- Eu și celălalt/ceilalți - asertivitate și comunicare eficientă;
- Înțelegerea și „descifrarea” persoanelor/clientilor;
- Inteligență emoțională, programare Neuro-lingvistică și Coaching.

În special în perioada blocării / carantinei din 2020 și 2021 din cauza Covid-19, sprijinul companiei a fost intensificat cu sesiuni săptămânale de informare și natură motivațională ținute la distanță, care au avut ca scop inspirarea și sporirea anumitor atitudini și comportamente în cadrul echipei. Mai mult, în cadrul convenției noastre anuale, „LOBA Summit”, compania recunoaște, sub formă de premii, angajații specifici care au excelat în aplicarea valorilor companiei, și anume **Atitudine, Pozitivitate, Încredere și Inovație**.

În funcție de perioada de timp, de circumstanțe și de tipul companiei, există "soft skills" care ar putea fi mai relevante decât altele. Acum, mai mult ca niciodată, pe măsură ce munca de la distanță devine o realitate pentru mulți dintre noi, abilitățile soft, cum ar fi munca eficientă în echipă, calitățile de conducere, rezolvarea problemelor și pozitivitatea pot ajuta companiile să îndure momente grele și să fie mai rezistente.

Deci, ai numi asta "soft"?

De **Candela Bravo** (candela@loba.pt) | www.loba.com



PTS

**PARQUE
TECNOLÓGICO
DE LA SALUD**

Talentul singur nu creează creștere economică - ecosistemele sunt necesare pentru a ne transforma pârgurile productive în altele noi, bazate pe cunoștințe. Și ecosistemele au nevoie de colaborare, schimb și diversitate pentru a supraviețui. Ne hrănim ecosistemul cu aceste ingrediente, găsim-le oriunde s-ar afla, fiind conectori cheie pentru aceste resurse și creând spații de schimb între toți membrii.

Parcul Științific și Tehnologic în domeniul sănătății din Granada este singurul parc tehnologic din Spania, specializat în Științe ale Vieții și Sănătății.

Parcul oferă un mediu cu conexiune continuă între afaceri, entitățile din cercetare și talent, care provin din Universitatea noastră. Și pe lângă asta, cu unul dintre principalele spitale situat în Parc, acest mediu ajunge să găsească cerere de produse și servicii, dar și o modalitate de a testa produse și idei noi. HSTP reunește peste 100 de entități axate pe domeniul sănătății, dintre care 70% sunt afaceri care dezvoltă și furnizează produse și soluții.

Peste 6.300 de persoane lucrează în Parc. 30% dintre acești lucrători sunt implicați într-o oarecare măsură în activități de cercetare și dezvoltare. Parcul are o cifră de afaceri anuală de 130 de milioane de euro și o investiție în cercetare și dezvoltare de 74 de milioane de euro.

Misiunea noastră este să transformăm modelul de producție din Granada într-un model mai avansat și mai bogat, bazat pe cunoștințe, care are ca scop îmbunătățirea calității vieții populației din Granada, ajutând afacerile să se dezvolte, atrăgând fonduri de finanțare către ecosistem și încurajând transferul de cunoștințe.

Viziunea noastră este să consolidăm Parcul Tehnologic al Științelor Sănătății drept un reper național și internațional pentru excelența în cercetare, pentru promovarea inovației în afaceri și a dezvoltării tehnologice de ultimă oră aplicată în toate domeniile vieții și științei sănătății.



Scopul nostru este să fim motorul Granadei pentru creșterea economică și unul dintre principalii poli de inovație ai Andaluziei

HSTP a fost construit pe patru piloni: asistență medicală, dezvoltarea afacerilor, cercetare și predare.

Asistența medicală - Prin prezența Spitalului San Cecilio și a Companiei de Urgență în Sănătate Publică în incinta Parcului, aduce cunoștințe despre solicitările sistemului prin oferirea unei platforme de testare a produselor și serviciilor.

Dezvoltarea afacerii - Cu afaceri precum Rovi sau Vircell și un ecosistem de start-up vibrant, noile afaceri bio-teh și medi-tech se nasc din proiecte de cercetare. Aceste companii oferă soluții pieței și solicită ce informații de cercetare sunt necesare.

Predare - Zona de învățământ găzduiește în prezent Facultatea de Medicină și Facultatea de Științe ale Sănătății. Prezența Universității și a altor centre de formare oferă o sursă de talent calificat pentru celelalte activități ale Parcului.

După cum am menționat mai sus, Parcul este specializat în științe ale sănătății și ale vieții, cu un accent puternic pe genetică, imunologie, biologie moleculară și celulară și farmacologie.

Există, de asemenea, o specializare pe alimente funcționale și nutraceutice.

În ultimul an, a existat o nouă linie de lucru bazată pe inteligență artificială și transformare digitală, aplicate diferitelor soluții în sănătate.



Contact: Ana Agudo(ana.agudo@ptsgranada.com) | <https://ptsgranada.com/?lang=en>



Parcul Madan este un stand cu un singur punct pentru cultivarea și accelerarea companiilor bazate pe tehnologie, servind și ca orchestrator al ecosistemului local de inovare.

Parcul Madan este un parc științific și tehnologic înființat în 1995 și activ de la începutul anului 2000. Misiunea sa este de a juca un rol de interfață între mediul academic și sectorul de afaceri. Actualul grup de acționari cuprinde Universitatea NOVA Lisabona (NOVA), o facultate de inginerie (FCT NOVA), un consiliu municipal (Almada), o organizație de cercetare (UNINOVA) și o universitate privată dedicată medicinei dentare și științelor nutriției (Egas Moniz).

Misiune și viziune

Activitățile de bază constau în promovarea IMM-urilor/start-up-urilor și accelerarea acestora, precum și dezvoltarea de proiecte în regiunea de influență. Cu comunitatea sa actuală care numără peste 70 de companii și start-up-uri (care au diferite niveluri de dezvoltare), Parcul Madan își propune să fie un punct regional de dezvoltare inovativă a științei și tehnologiei.

Fiind nodul central al unui ecosistem de inovare, activitățile de dezvoltare a afacerilor și crearea de rețele/conectări au o relevanță extremă pentru echipa Parcului Madan. Pentru comunitatea de start-up-uri și IMM-uri, evaluarea

nevoilor/serviciilor este o activitate la care incubatorul lucrează în mod constant și are un angajament activ pentru a o dezvolta în continuare. Testarea și dezvoltarea diferitelor produse, servicii, concepte reprezintă o activitate continuă în cadrul comunității (care include toate companiile/start-up-urile, plus alte părți interesate precum: studenți, cercetători, afaceri locale etc.) și constituie unul dintre pilonii cheie pentru introducerea de noi tehnologii și noutăți pentru ecosistem.

Structură și facilități

Până la această dată, ne-am înființat sediul într-o clădire cu 3 etaje, cu o suprafață totală de 3.100 mp. Aceeași clădire cuprinde peste 40 de birouri și laboratoare pentru instalarea companiilor ce vor fi găzduite în spațiile noastre. Există și câteva spații de uz comun, adică: a) o cantină, b) două săli de întâlnire, c) un centru de date, d) o zonă de recepție, cu recepționar și spațiu pentru livrarea corespondenței, precum și a coletelor, e) trei zone de co-working și f) două zone cu hot-desks.

Domeniu de specializare

Suntem un Parc multisectorial. Cu toate acestea, majoritatea companiilor găzduite în spațiul nostru lucrează în domeniile TIC, microelectronică, biotehnologie, aparatură medicală, științe materiale și științe ale mediului.



$$\frac{\rho}{\partial t} + \frac{\partial}{\partial x} (\rho u) = 0$$

$$+ u \frac{\partial u}{\partial x} = - \frac{1}{\rho} \frac{\partial p}{\partial x}$$

$$\left(\frac{p}{\rho} \right) + u \frac{\partial}{\partial x} \left(\frac{p}{\rho} \right)$$

**CERCETARE
&
DEZVOLTARE**



**INSTITUTUL NAȚIONAL DE
CERCETARE-DEZVOLTARE PENTRU MAȘINI
ȘI INSTALAȚII DESTINATE AGRICULTURII
ȘI INDUSTRIEI ALIMENTARE**

REZULTATE CERCETARE

denumire rezultat cercetare:

Coordonator: DR. ING. MATACHE MIHAI

PROTOTIP TRACTOR ELECTRIC TER (TRACTOR ELECTRIC ROMÂNESC)

Domenii de aplicabilitate:

Lucrări de înființare, întreținere și recoltare a culturilor agricole ecologice pe suprafețe de dimensiuni mici-medii cu panta până în 10% și transport materiale agricole.

Scurtă descriere

Prototip de tractor electric de uz general cu tracțiune 4x4.

Are o cutie de viteze în 4 trepte pentru mersul înainte și un schimbător de sens, astfel încât cele 4 trepte de viteză să poată fi utilizate și pentru mersul înapoi.

SPECIFICAȚII TEHNICE

- Motor trifazat asincron de 15kW nominal;
- Baterie de acumulatori Li-ion 96-144 Vcc, 17 kwh;
- Lungime maximă: 3300 mm;
- Lățime maximă: 1530 mm;
- Înălțime maximă (cabină): 2530 mm;
- Ampatament: 2020 mm;
- Ecartament: 1280 mm față, 1250 mm spate;
- Gardă la sol: 260 mm (față);
- Masă totală: 1970 kg;
- Viteză maximă: 28 km/h.



Beneficiari:

- | producători de tractoare;
- | ferme ecologice mici și mijlocii;
- | asociații de agricultori.



REZULTATE CERCETARE

denumire rezultat cercetare:

Coordonator: DR. ING. MARIN EUGEN

MAȘINA DE BALOTAT CORZI DE VIȚĂ-DE-VIE

Domenii de aplicabilitate:

Plantații de viță-de-vie, cu distanța între rânduri de 2-2,2 m, cu panta transversală de până la 6°.

Scurtă descriere



Mașina execută **adunarea de pe sol și balotarea coardelor de viță-de-vie** dintre rânduri în viile plantate la distanțe de 2-3,5 m.

După tăierea viei în uscat, realizează baloturi nelegate, de formă cilindrică, cu diametrul de 450 de mm și lungimea de 850 de mm.

Cu adaptări minime, utilizarea mașinii se poate extinde și la balotarea crengilor de pomi.

Mașina este de tipul **tractată**, lucrând în agregat cu un tractor de 45 de CP pe roți.

Aceasta are o cameră de volum constant cu valțuri metalice și se compune din: șasiu, cameră de presare, alimentator trasor, dispozitiv deschidere-închidere, transmisie, instalație hidraulică, instalație electrică de semnalizare, mecanism de legare și apărători.



REZULTATE CERCETARE

denumire rezultat cercetare:

Coordonator: DR. ING. NEDELCU ANCUȚA

SISTEM TEHNIC INOVATIV PENTRU RECOLTAREA TULPINILOR DE CÂNEPĂ

Domenii de aplicabilitate:

Bioeconomie | Agricultură ecologică | Ferme mici și mijlocii care cultivă cânepă

Scurtă descriere

Sistemul tehnic inovativ pentru recoltarea tulpinilor de cânepă realizează recoltarea tulpinilor de cânepă, legarea în snopi a acestora și lăsarea pe sol, pe partea laterală a sistemului de lucru, în spatele tractorului. Sistemul va lucra în agregat cu un tractor agricol de minimum 45 CP și este alcătuit din următoarele ansambluri: aparat de tăiere, sistem de legare în snopi, sistem de încărcare, sistem de descărcare, instalație de monitorizare a procesului de lucru și de avertizare a operatorului în cazul apariției unor disfuncționalități la echipament.

Principale caracteristici



- Putere necesară pentru acționarea aparatului de tăiere-legare: 10 CP / 7,5 kW;
- Lățime de lucru a aparatului de tăiere: 1400 mm;
- Dimensiuni de gabarit:
 - lungime: cca. 4130 mm;
 - lățime: cca. 2660 mm;
- Unghiul de înclinare al sistemului de încărcare: cca. 300.



- Unghiul de înclinare al sistemului de descărcare: cca. 50;
- Acționarea transportorului de încărcare: hidraulică;
- Acționarea aparatului de tăiere-legare: hidraulică;
- Acționarea transportorului de descărcare: mecanică;
- Ecartament: 1500 mm.

REZULTATE CERCETARE

Coordonator: DR. ING. BOGDAN GRECU
DRD. ING. ALEXANDRU ȚIGĂNESCU

denumire rezultat cercetare:

SISTEM PENTRU MONITORIZAREA INTEGRATĂ A STRUCTURILOR CIVILE

Domenii de aplicabilitate: Inginerie | Afaceri și managementul riscurilor

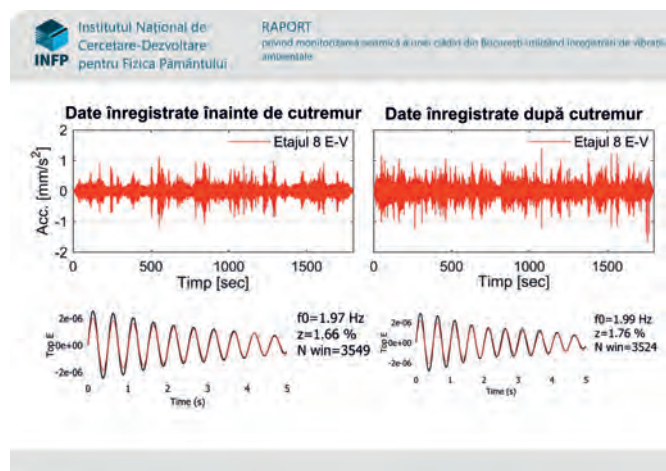
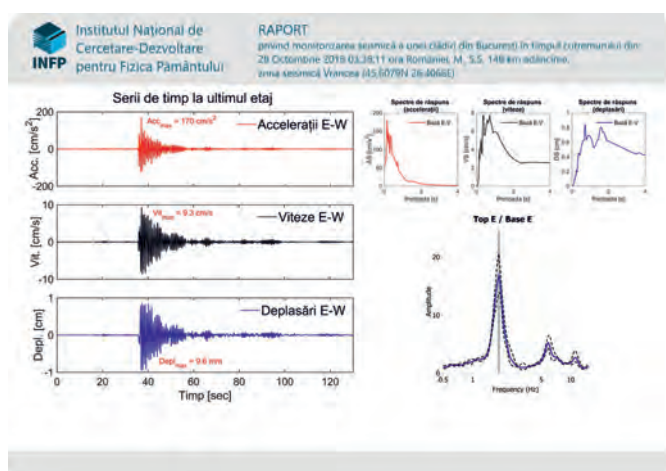
Scurtă descriere

Pe baza datelor de la senzorii seismici instalați în structuri, se poate evalua rapid răspunsul acestora la cutremur. INCDFP oferă soluții complete pentru implementarea unui sistem cu acest scop.

Acestea fac referire la **soluții tehnice și de expertiză pentru instalarea stațiilor seismice pe structuri** (precum clădiri civile și industriale, baraje, poduri), dar și în câmp liber și implementarea unui sistem de achiziție, procesare și interpretare a datelor în timp real. O platformă în acest sens este în curs de implementare, în cadrul Proiectului PREVENT (<https://prevent.infp.ro/>).

Un astfel de sistem dedicat monitorizării structurale poate avea următoarele capabilități:

- determinarea caracteristicilor dinamice ale clădirii (frecvența proprie, amortizarea) și urmărirea evoluției în timp a acestor parametri;
- calculul rapid al parametrilor de interes ingineresc pentru clădire: serii de timp pentru accelerații, viteze și deplasări sau valori maxime ale acestora (PGA, PGV și PGD), spectre de răspuns, spectre Fourier și rapoarte spectrale, CAV, Intensitate Arias sau Housner etc.;
- înregistrarea și analiza vibrațiilor produse de un eveniment seismic, cât și a celor ambientale;
- validarea și completarea datelor înregistrate cu ajutorul datelor din cadrul Rețelei Seismice Naționale.



Sistemul oferă acces la pagini dedicate monitorizării clădirii, unde se pot verifica în timp real funcționarea sistemului și datele înregistrate.

Se poate opta pentru **monitorizare permanentă** sau **temporară** (cu ajutorul senzorilor mobili, pentru o analiză bazată pe vibrații ambientale).



**INSTITUTUL NAȚIONAL DE
CERCETARE-DEZVOLTARE PENTRU FIZICA
PĂMÂNTULUI**

REZULTATE CERCETARE

denumire rezultat cercetare:

Coordonator: DR. DRAGOȘ TOMA DĂNILĂ

SISTEM PENTRU ESTIMAREA RAPIDĂ A PAGUBELOR GENERATE DE CUTREMURE ÎN ROMÂNIA (SEISDARO)

Domenii de aplicabilitate: Managementul riscurilor | Asigurări | Afaceri

Scurtă descriere

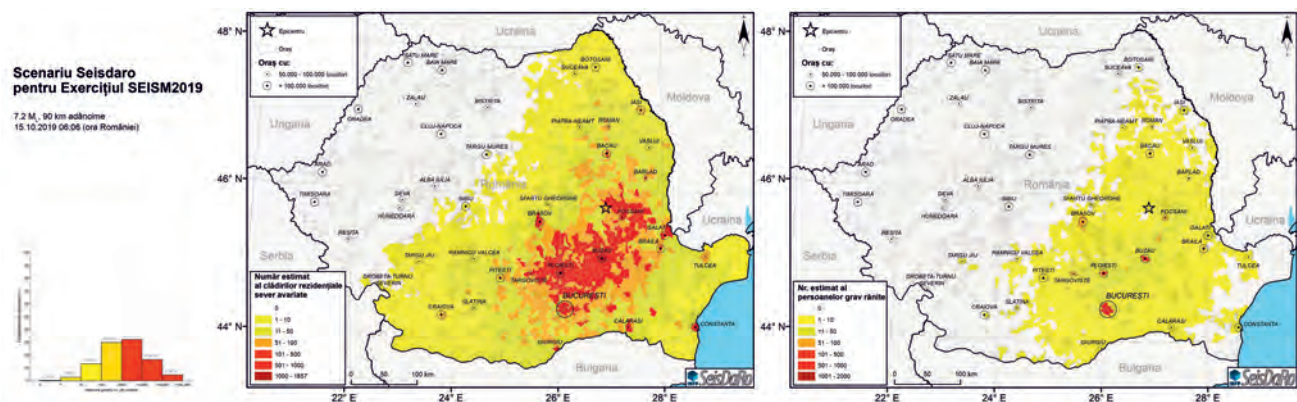
SeisDaRo reprezintă un **sistem automat care permite estimarea rapidă a pagubelor generate de un cutremur** în România, sub formă de clădiri afectate și pierderi socio-economice.

Versiunea 3 a SeisDaRo funcționează pentru cutremure cu magnitudine ≥ 4.0 ML de pe teritoriul și din apropierea României și cuprinde două metodologii de estimare diferite:

PAGER: estimează la nivel național probabilitatea de înregistrare a victimelor, pe baza valorilor de intensitate instrumentală și corelării acestora cu numărul de victime înregistrate la cutremure anterioare.

SELENA: estimează la nivel de comună/oraș/sector numărul de clădiri rezidențiale afectate, iar apoi numărul de persoane afectate, pe diferite grade de severitate, precum și pagubele economice directe.

Ambele metodologii utilizează ca **date de intrare** date de expunere colectate în timpul Recensământului din 2011, post-procesate, precum și date furnizate de Rețeaua Seismică Națională, REWS și ShakeMap. **Rezultatele** (hărți, grafice și date GIS) sunt generate după primirea datelor de la REWS (la câteva secunde după un cutremur semnificativ în zona Vrancea) sau ShakeMap (la câteva minute după un cutremur semnificativ în România), în 10-15 secunde (modulul PAGER), respectiv 2-3 minute (modulul SELENA). El poate fi aplicat și la nivelul clădirilor individuale sau a structurilor specifice (poduri, structuri industriale etc.), putând fi corelat și cu sistemele de monitorizare seismică a structurilor.



Scenariu SeisDaRo în cadrul **Exercițiului SEISM2019**, pentru un cutremur produs în zona Vrancea, cu magnitudinea 7.2 ML, la 90 km adâncime

REZULTATE CERCETARE

Coordonator: DR. ING. IONESCU CONSTANTIN
DR. ING. ALEXANDRU MĂRMUREANU

denumire rezultat cercetare:

SISTEM RAPID DE ALERTARE ÎN CAZ DE CUTREMUR DIN ZONA VRANCEA (REWS)

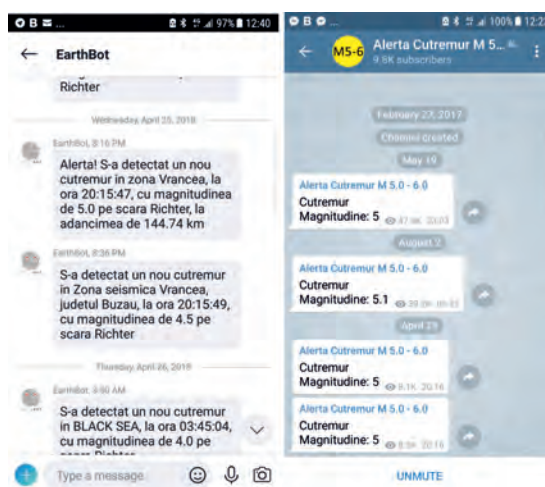
Domenii de aplicabilitate: Industrie | Afaceri | Administrație | Transporturi | Utilități

Scurtă descriere

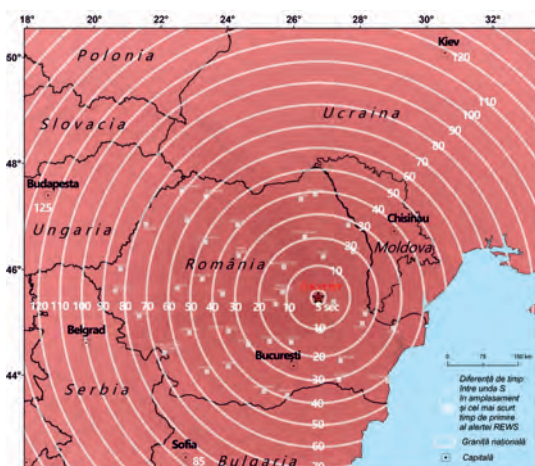
REWS este **primul sistem operațional de alarmare seismică din Europa** și **primul sistem funcțional dedicat cutremurelor de adâncime intermediară din întreaga lume**, fiind dezvoltat special pentru cutremurele din zona seismică Vrancea.

REWS utilizează formele de undă de la stațiile seismice amplasate în zona epicentrală, estimând rapid în baza acestora magnitudinea și adâncimea cutremurelor, la câteva secunde după ce primele unde ajung la suprafață. Alertele sunt emise pentru cutremure cu o magnitudine $\geq 4,5$. Timpul de alertare util (până la momentul ajungerii undei S în amplasament – mult mai periculoasă decât unda P - primară) este proporțional cu distanța față de epicentru.

Mesajele REWS pot fi transmise rapid, prin interfețe grafice și căi de comunicație securizate pe calculator, prin Dispozitivul RECEPTOR SEISM dedicat, prin SMS sau boți de mesagerie conectați la canalele social-media (pe Telegram, Twitter, Skype sau Facebook Messenger).



Pentru un cutremur în centrul zonei Vrancea, de exemplu, la o adâncime de 94 km (cu aceiași parametri ca cel de pe 4 martie 1977), timpul de alertare util este de 25 s pentru București, 30 s pentru Iași, 40 s pentru Constanța și 50 s pentru Cluj-Napoca și Craiova.





**INSTITUTUL NAȚIONAL DE
CERCETARE-DEZVOLTARE PENTRU
BIORESURSE ALIMENTARE**

REZULTATELE CERCETĂRII

denumire rezultat cercetare:

Coordonator: DUȚĂ DENISA

CERCETĂRI PRIVIND OBTINEREA DE PRODUSE FĂRĂ GLUTEN

Domenii de aplicabilitate: Industria alimentară (industria de panificație)

Scurtă descriere

Proiecte:

- Siguranța și tolerabilitatea produselor din ovăz, îmbogățite în calciu și fier, în alimentația fără gluten/SafeOatDiet;
- Diversificarea resurselor de materii prime aglutenice pe bază de soriz;
- Dezvoltarea de produse aglutenice cu valoare nutritivă și calități senzoriale îmbunătățite prin utilizarea de noi resurse de materii prime.



Acreditare:

- Brevet de invenție OSIM 128186/2015;
- Brevet de invenție OSIM 123346/2011;
- Brevet de invenție OSIM 123347/2011.

REZULTATELE CERCETĂRII

denumire rezultat cercetare:

Coordonator: CATANĂ LUMINIȚA

CERCETĂRI PRIVIND OBTINEREA DE PRODUSE HIPOGLUCIDICE

Domenii de aplicabilitate: Industria alimentară

Scurtă descriere

Produsele hipoglucidice de tip: nectaruri, produse de panificație și patiserie (fursecuri, cornuri cu gem, biscuiți, napolitane) au fost dezvoltate pentru a asigura diversificarea alimentației pentru persoanele cu diabet, boli metabolice, obezitate.

Produsele hipoglucidice au primit Premiul Brandul Anului pentru "Produse Inovatoare – Gama de produse alimentare pentru bolnavii de diabet" (Excelență în cercetare 2008, București).

La Expoziția Internațională de invenții, cercetare științifică și tehnologii noi – INVENTIKA 5–8 octombrie 2011, București, produsele hipoglucidice au fost premiate:

- Medalie de Argint pentru produsul "Nectar pentru diabetici";
- Medalie de Argint pentru produsul "Fursecuri cu gem pentru diabetici";
- Medalie de Bronz pentru produsul "Biscuiți pentru diabetici";
- Medalie de Bronz pentru produsul "Corn cu gem pentru diabetici".



Stație pilot pentru legume și fructe

REZULTATELE CERCETĂRII

denumire rezultat cercetare:

Coordonator: MIOARA NEGOIȚĂ

CERCETĂRI PRIVIND FACTORII DE INFLUENȚĂ ÎN APARIȚIA ACRILAMIDEI ÎN PRODUSELE DE PANIFICAȚIE

Domenii de aplicabilitate: Industria alimentară

Scurtă descriere

Proiecte:

- Cercetări privind influența gradului de extracție al făinii de grâu asupra nivelului de acrilamidă în pâine;
- Cercetări privind influența unor factori tehnologici asupra nivelului de acrilamidă din cartofi prăjiți și cafea.

Acreditări

Metodă de laborator autorizată ANSVSA și acreditată RENAR, oferită ca serviciu procesatorilor de alimente.



Cromatografie



Cromatografie



**INSTITUTUL DE CERCETARE AL UNIVERSITĂȚII
DIN BUCUREȘTI - DEPARTAMENTUL DE
BIOTEHNOLOGII ȘI RESURSE REGENERABILE**

SERVICII DE CERCETARE

denumire rezultat cercetare:

Coordonator: MARIANA CARMEN CHIFIRIUC

EVALUAREA BIOLOGICĂ A DIFERIȚI AGENȚI ANTIMICROBIENI

Domenii de aplicabilitate: Științe biomedicale

Scurtă descriere

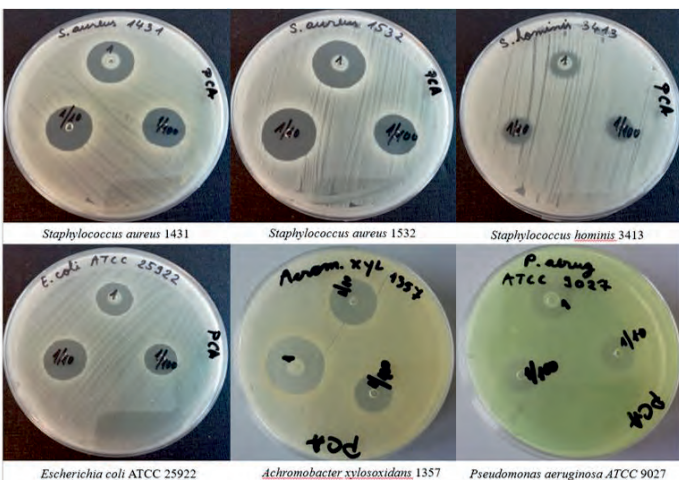
- Determinarea activității antimicrobiene
- Determinarea citotoxicității
- Determinarea activității *in vivo* - efectul asupra colonizării cu patogeni, analiza histopatologică și a căilor de semnalizare

Tupinile testate au fost reprezentate de: *Staphylococcus aureus*, *Enterococcus gallinarum*, *Pseudomonas aeruginosa*, *Klebsiella pneumoniae*.

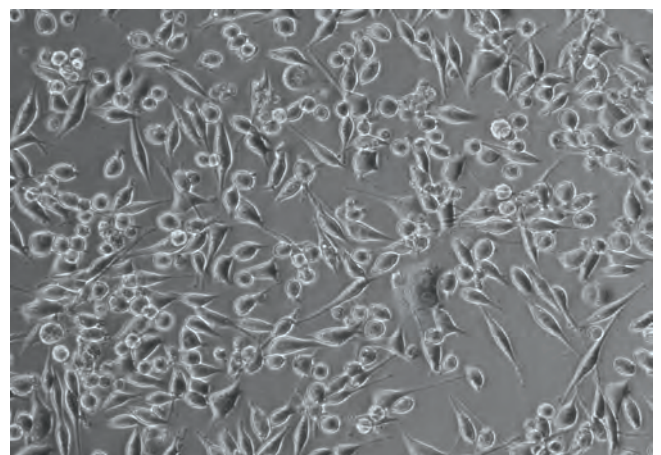
Rezultatele analizei calitative a activității antimicrobiene sunt prezentate în figura de mai jos (stânga). Determinările au pus în evidență faptul veninul de *Vipera ammodytes* a manifestat activitate antimicrobiană față de tulpinile microbiene testate, cu valori ale diametrelor zonelor de inhibiție cuprinse între 23 mm (*S. aureus*) și 8 mm (*E. faecium*) la diluția 1/100. Tulpinile Gram pozitive testate au manifestat o sensibilitate mai mare la acțiunea veninului de *Vipera ammodytes* decât tulpinile Gram negative.

Pe baza criteriilor din literatura de specialitate, toate tulpinile bacteriene testate au manifestat sensibilitate față de acțiunea veninului de *Vipera ammodytes*. O activitate antimicrobiană foarte bună a veninului a fost detectată față de tulpinile testate de *Staphylococcus*.

Veninul de *Vipera ammodytes* nu a prezentat efecte citotoxice asupra liniei celulare de fibroblaste NCTC 1929, fapt confirmat de testele MTT, LDH și analiza microscopică (figura dreapta jos).



Testarea activității antimicrobiene a veninului de *Vipera ammodytes* prin metoda disc-difuzimetrică adaptată



Determinarea citotoxicității

SERVICII DE CERCETARE

denumire rezultat cercetare:

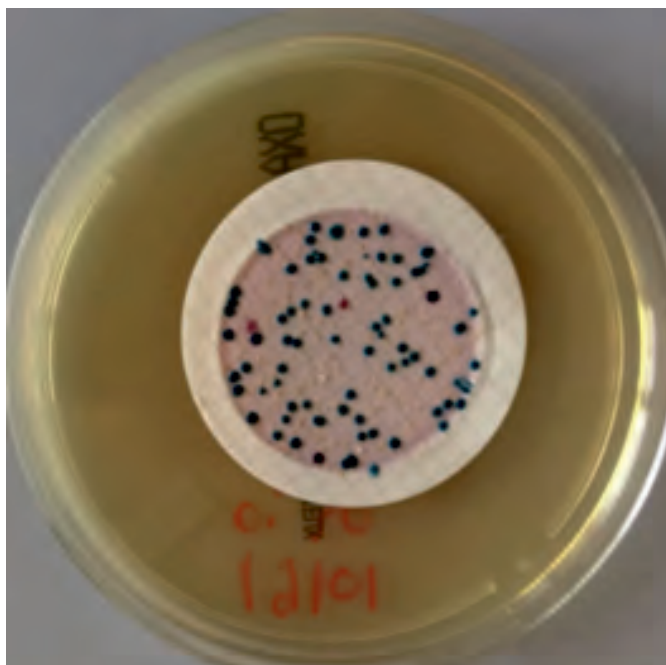
Coordonator: MARIANA CARMEN CHIFIRIUC

ANALIZA MICROBIOLOGICĂ A PROBELOR DE APĂ

Domenii de aplicabilitate: Științe ale mediului

Scurtă descriere

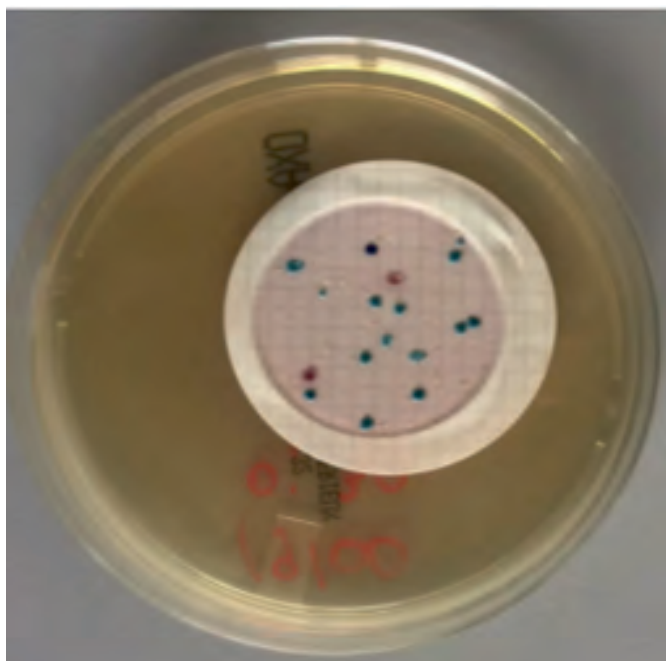
Detectarea de bacterii rezistente la antibiotice în probe de apă prelevate din mediu.



Un volum adecvat de probă de apă a fost filtrat prin metoda membranei filtrante folosind filtre Millipore (MCE, 47 mm, dimensiune pori 0.45 μm , Millipore, Merck).

Membranele filtrante au fost cultivate pe mediu cromogen selectiv: ChromID OXA-48 (Biomerieux) (bacterii producătoare de carbapenemaze tip OXA-48) și incubate la 37C pentru 4 ore, urmată de 18-20 de ore la 44 \pm 1 grade C.

În imagini se observă creșterea de colonii bacteriene de culoare albastră corespunzătoare bacteriilor din grupul KESC (*Klebsiella*, *Enterobacter*, *Serratia*, *Citrobacter*), rezistente la carbapenemi și de culoare roz-roșie corespunzătoare bacteriei *Escherichia coli*, rezistente la carbapenemi.



Coloniile bacteriene cu diferite fenotipuri au fost numărate și s-a determinat abundența.

SERVICII DE CERCETARE

denumire rezultat cercetare:

Coordonator: MARIANA CARMEN CHIFIRIUC

DIAGNOSTICUL REACȚIILOR ALERGICE DE TIP I

Domenii de aplicabilitate: Științe biomedicale

Scurtă descriere

Testul de activare a bazofilelor – rezultate pozitive pentru diferiți alergeni – mix de polen (mixD), timoftică (g6), *Dermatophagoides farinae* (d2).

Probele de sânge au fost puse în contact cu:

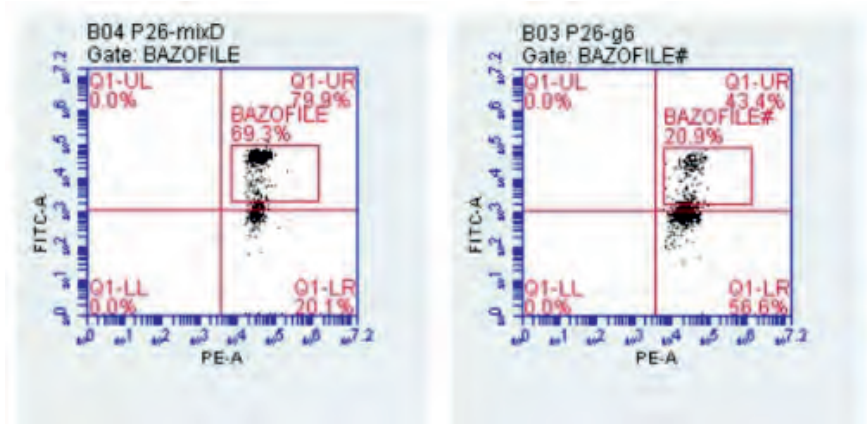
- a) mix polenic (mixD);
- b) timoftică (g6);
- c) *Dermatophagoides farinae* (d2).

Bazofilele au fost definite ca celule care exprimă CD203c (PE).

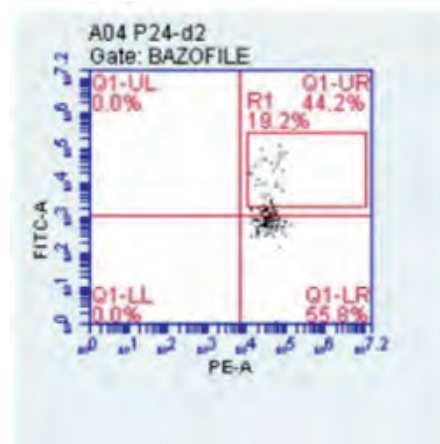
Bazofilele activate au fost definite ca bazofile CD63+ (FITC).

CD63 (FITC) este exprimat pe suprafața bazofilelor ca urmare a activării de către alergen.

CD203c (PE) este constitutiv exprimat pe bazofile.



Diagrame în puncte FITC-PE pentru proba 26 stimulată cu a) alergenul mix polenic reactiv D și cu b) alergenul timoftică-g6



Diagrame în puncte FITC-PE pentru proba 24 stimulată cu *Dermatophagoides farinae* (d2)



**INSTITUTUL NAȚIONAL DE
CERCETARE-DEZVOLTARE PENTRU FIZICA
MATERIALELOR**

REZULTATE CERCETARE

denumire rezultat cercetare:

Coordonatori: DR. CORNELIU GHICA, CS1

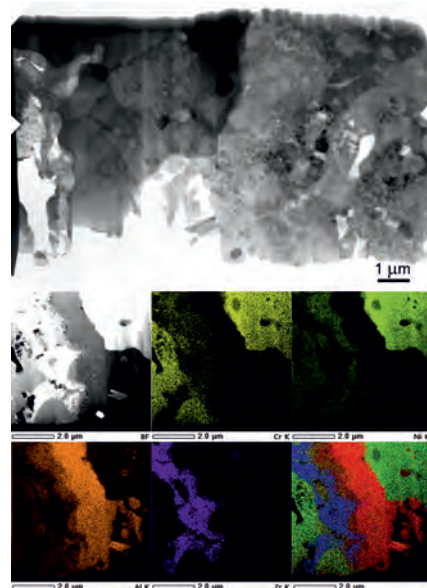
ANALIZA MORFOLOGICĂ, STRUCTURALĂ ȘI COMPOZIȚIONALĂ PRIN MICROSCOPIE ELECTRONICĂ DE BALEIAJ ȘI TRANSMISIE DE ÎNALTĂ REZOLUȚIE

Domenii de aplicabilitate: Materiale și nano-materiale

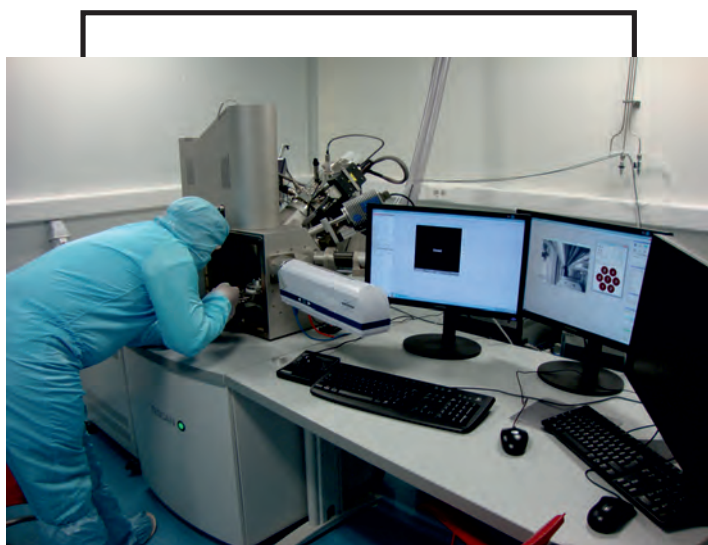
Scurtă descriere

În dezvoltarea de produse și tehnologii noi, cunoașterea proprietăților structurale, compoziționale și micromorfologice ale materialelor/materiilor prime sau produselor reprezintă o componentă esențială în alegerea variantelor optime, în îmbunătățirea proceselor tehnologice.

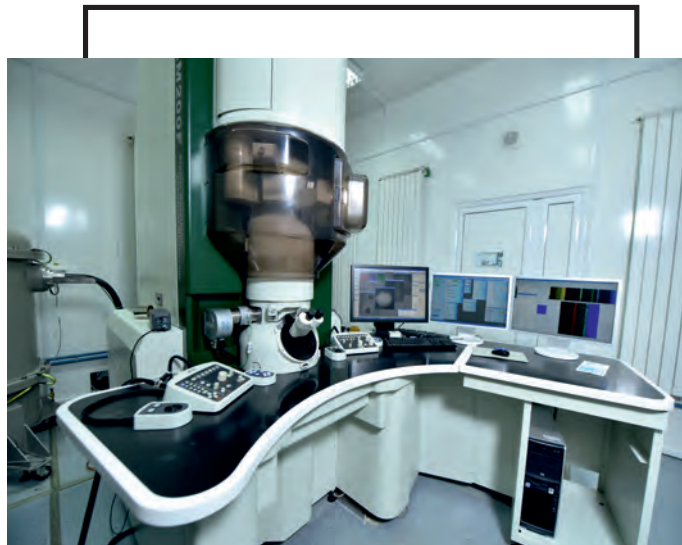
Tehnici ce includ microscopia electronică de baleiaj (dectie de electroni secundari și retroîmprăștiati, microanaliză de raze X) și microscopia electronică de transmisie (incluzând microanaliză de raze X, spectroscopie de energie a electronilor) permit analiza caracteristicilor pentru o clasă largă de materiale.



Imagine TEM (sus) și cartogramă elementală (STEM-ESD) pe o lamelă subțire extrasă prin tehnica SEM-FIB de la interfața dintre un strat ceramic și un substrat de superaliaj.



Sistemul dual SEM-FIB Tescan Lyra III XMU utilizat pentru investigații micromorfologice și compoziționale, precum și pentru procesare la scară submicronică cu fascicul de ioni



Microscopul electronic analitic prin transmisie JEM ARM-200F utilizat la INCDFM pentru investigații microstructurale până la scară atomică

OFERTĂ DE CERCETARE

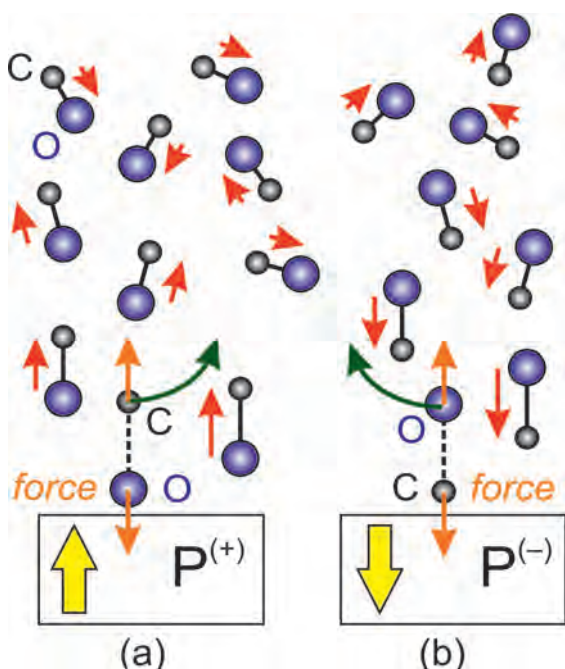
denumire ofertă cercetare: Coordonator: DR. ABIL. CRISTIAN M. TEODORESCU

ANALIZĂ COMPOZIȚIONALĂ ȘI CHIMICĂ PRIN TEHNICI DE SPECTROSCOPIE DE FOTOELECTRONI ȘI ALTE TEHNICI ASOCIATE

Domenii de aplicabilitate: Materiale noi și nano-materiale

Scurtă descriere

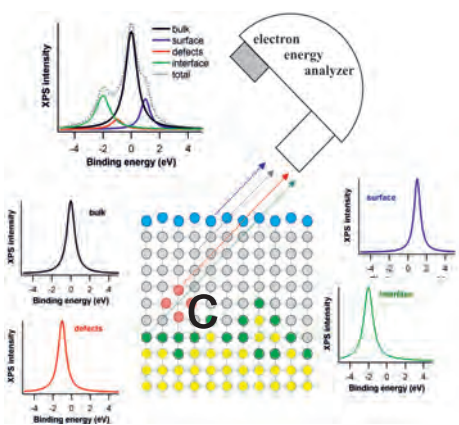
Determinarea proprietăților suprafețelor materialelor, materiilor prime sau componentelor/produselor este esențială în dezvoltarea de produse și tehnologii noi, precum și în controlul calității.



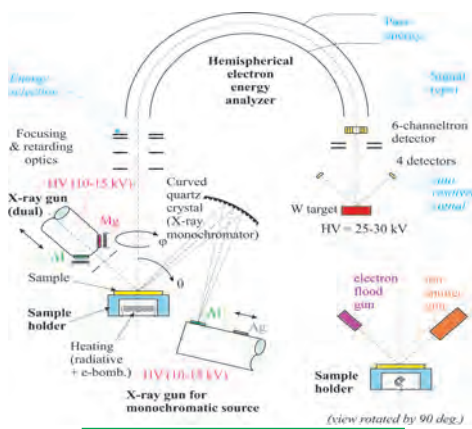
Mecanisme de disociere identificate prin XPS pe suprafețe cu polarizare feroelectrică

Spectroscopia de fotoelectroni este o metodă ce oferă un set larg de date privind compoziția chimică a materialelor la suprafață, incluzând determinări de curburi de bandă la suprafețe și interfețe. Metoda este cuplată și cu alte metode de caracterizare a suprafețelor prin difracție de electroni și prin microscopie de baleiaj cu efect tunel.

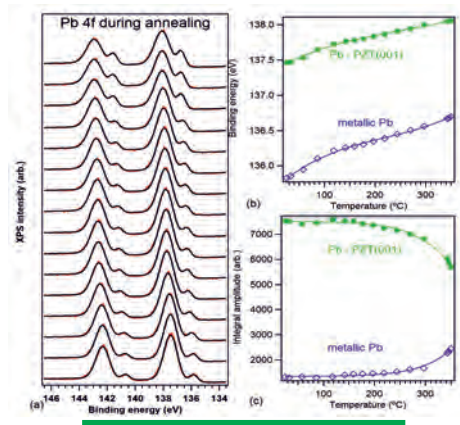
INCDFM pune la dispoziția clienților mai multe clusteruri dedicate acestor măsurători, incluzând un cluster dedicat măsurătorilor de înaltă rezoluție și în timp real, localizat pe o linie de fascicul a sincrotronului ELETTRA din Trieste.



Principiul spectroscopiei de fotoelectroni, identificarea tipurilor de atomi dintr-un strat subțire de pe un substrat



Schema unei instalații de spectroscopie de fotoelectroni folosind radiație X nemonocromatizată și monocromatizată, împreună cu posibilitatea de detecție a fotoelectronilor cu rezoluție de spin



Punere în evidență a variației polarizării cu temperatură prin variația energiilor de legătură și a disocierii unei suprafețe de zirco-titanat de plumb, prin apariția liniei asociate plumbului metallic în spectrele Pb 4f



**UNIVERSITATEA TEHNICĂ DE CONSTRUCȚII
BUCUREȘTI - FACULTATEA DE UTILAJ
TEHNOLOGIC**

SERVICIU DE CERCETARE

denumire serviciu cercetare:

Coordonator: DR. ING. SAVANIU MIHAI

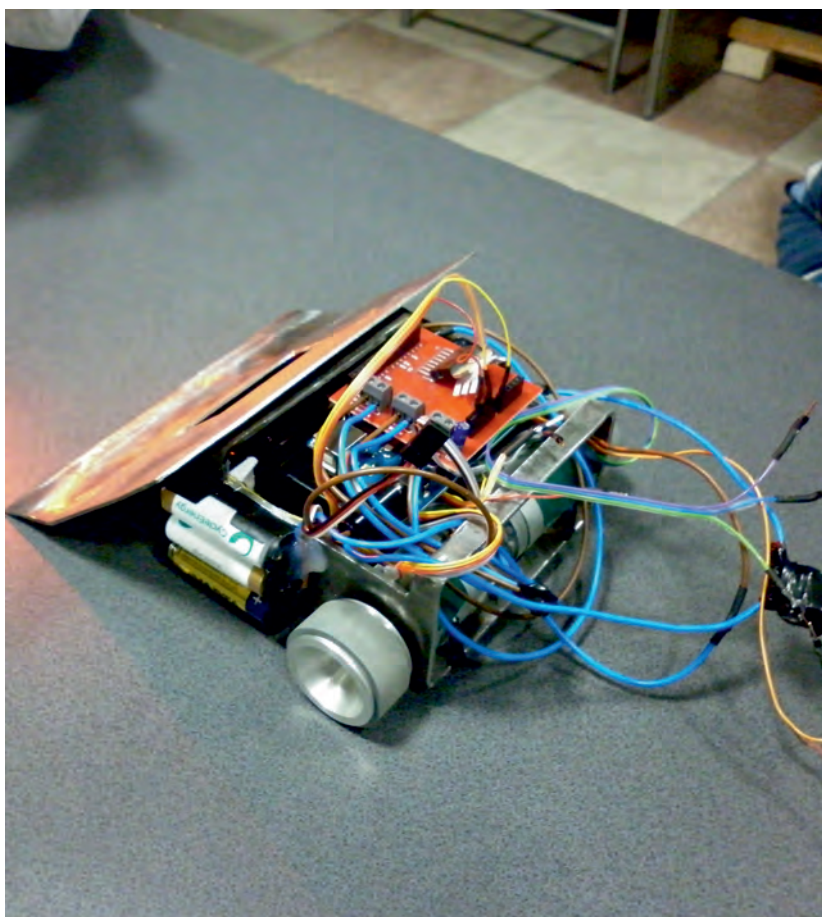
AUTOMATIZAREA ȘI ROBOTIZAREA UTILAJELOR, ECHIPAMENTELOR ȘI TEHNOLOGIILOR PENTRU CONSTRUCȚII

Domenii de aplicabilitate: Automatizarea utilajelor | Robotizarea utilajelor | IT &C
Utilaje pentru construcții | Tehnologia utilajelor de construcții

Scurtă descriere

Industria construcțiilor este foarte dinamică și necesită flexibilitate mare din partea producătorilor de utilaje pentru construcții. Creșterea sectorului de construcții la nivel național și mondial necesită utilaje pentru construcții noi și inteligente, adaptate la tehnologiile și materialele noi de construcții.

În cadrul acestor servicii, oferim consultanță în activitatea de dezvoltare și proiectare a sistemelor automate din industria construcțiilor și a materialelor de construcții. În viitorul apropiat, domeniul construcțiilor va fi tot mai populat cu roboți specifici și în acest context oferim activități de consultanță, dezvoltare și proiectare în vederea implementării acestor soluții în domeniul construcțiilor sau a producerii materialelor de construcții.



SERVICIU DE CERCETARE

denumire serviciu cercetare:

Coordonator: DR. ING. SAVANIU MIHAI

TEHNOLOGIA LUCRĂRILOR DE CONSTRUCȚII

Domenii de aplicabilitate: Construcții | Materiale de construcții
Tehnologia lucrărilor de construcții

Scurtă descriere

Serviciul tehnologic oferit se adresează operatorilor economici din domeniul construcțiilor care doresc să creeze sau optimizeze procesele tehnologice pentru lucrările din industria construcțiilor.

În contextul reducerii nivelului de emisii de Co2, oferim consultanță în dezvoltarea și proiectarea de noi tehnologii pentru lucrările de construcții care să răspundă cerințelor de reducere a emisiilor poluante.

În contextul conceptului SMART CITY, oferim consultanță în dezvoltarea de noi tehnologii pentru lucrările de construcții care să integreze utilajele inteligente ale prezentului și viitorului.

Oferim consultanță și dezvoltare de tehnologii în industria materialelor de construcții în vederea creșterii productivității și a reducerii consumurilor energetice.



SERVICIU DE CERCETARE

denumire serviciu cercetare:

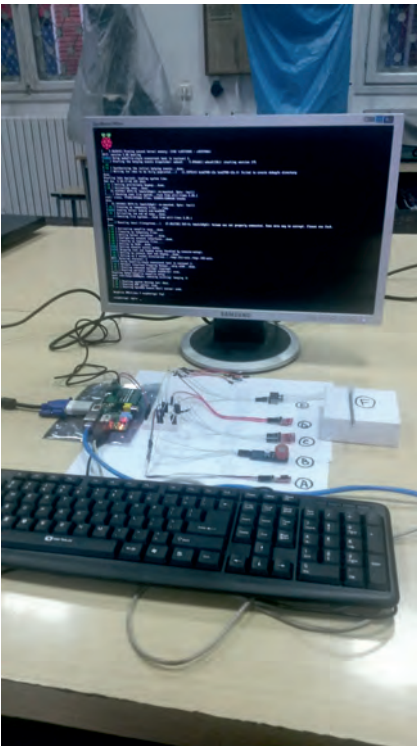
Coordonator: DR. ING. SAVANIU MIHAI

TEHNOLOGIA INFORMAȚIEI APLICATĂ ÎN DOMENIUL UTILAJELOR TEHNOLOGICE PENTRU CONSTRUCȚII

Domenii de aplicabilitate: Construcții | Materiale de construcții | Utilaje de construcții | IT&C

Scurtă descriere

Oferim consultanță în dezvoltarea de soluții hardware și software pentru utilajele de construcții și din industria materialelor de construcții. Oferim consultanță operatorilor economici și nu numai în vederea procurării, procesării, stocării, convertirii și transmiterii informațiilor în domeniul utilajelor de construcții sau a materialelor de construcții.



Dezvoltarea sectorului de construcții și de producere a materialelor de construcții necesită dezvoltarea unor platforme de lucru adaptate la noua revoluție industrială - Industria 4.0, dezvoltare care permite eficiență ridicată, productivitate crescută, reducerea consumurilor de energie. Centrul de cercetare oferă consultanță în implementarea tehnologiilor de printare 3D, IOT the internet of things, roboți, cloud computing.



MEDIUL DE

AFACERI

Business Angels

R O M A N I A

Antreprenorii de succes sunt acei oameni care cred într-o idee și știu să-i facă pe cei din jurul lor să se li se alăture și să o dezvolte împreună. Succesul vine acolo unde oamenii reușesc să formeze o echipă sudată și unde scopul final este același pentru toți. Investitorii adevărați știu acest lucru și caută echipe de succes cărora li se alătură și creează brand-uri sau revoluționează lumea.

În luna octombrie, antreprenori și investitori din întreaga lume au participat la **World Business Angels Forum WBAF**. A fost cea mai numeroasă întâlnire globală online de acest gen. Peste 80.000 de participanți doar în ziua deschiderii conferinței au putut întâlni lideri din întreaga lume, inclusiv președinți, miniștri și oameni de succes. O desfășurare de forțe imposibilă în afara mediului online, care a unit de la un capăt la celălalt al globului, pentru câteva ore măcar, cei entuziaști ai fenomenului Business Angels in World Business Angels Week - WBAW 18-24 octombrie 2021.



Cu ocazia WBAW a fost lansată în cadrul forumului internațional **Universitatea Virtuală WBAF Business School**, un proiect global inovativ, exclusiv online și cu foarte multă grafică tridimensională. E un trend actual, dacă luăm în considerare și anunțul făcut de Facebook, care va angaja 10.000 de programatori din Uniunea Europeană pentru a crea un „metavers” (o lume virtuală).

E important ca online-ul să devină un instrument de lucru normal în viața noastră de zi cu zi. Această posibilitate de a colabora în mediul online cu aceeași lejeritate ca în lumea normală e o soluție la situația pandemică actuală, dar aduce și o economie fantastică de timp și de bani. Practic, experiența ultimilor ani de activitate online ne regăsește într-o ipostază nouă, ce ne aduce mult mai aproape de visul teleportării.





Referitor la conceptul de „Business Angel”, diferența esențială față de alte tipuri de investiții private cum ar fi, de exemplu, fondurile VC (Venture Capital), o reprezintă implicarea investitorului alături de echipă prin mentoring, coaching management și, nu în ultimul rând, reputație. Practic, pentru a fi cu adevărat Business Angels, se presupune să investești local, alături de casă, pentru a putea fizic să te întâlnești cu echipa în care investești. În situația nouă în care ne găsim acum, termenul „local” poate deveni global. E mult mai ușor să călătorești virtual și, de asemenea, e mult mai ușor să atragi capital din întreaga lume, de la persoane care aveau rețineri să călătorească sau efectiv nu aveau timp pentru călătorii lungi.

Așadar, pentru domenii unice, cum sunt cele de cercetare avansată în domenii foarte specializate, cum este și cercetarea de pe platforma de la Măgurele, se deschide o nouă oportunitate pentru atragerea investitorilor din întreaga lume.

Un exemplu de succes mai aproape de noi este proiectul **Moldova IT Park**, primul parc tehnologic virtual, unic în lume, care își propune să valorifice potențialul companiilor IT din Republica Moldova. Moldova IT Park nu este un loc fizic, cu birouri și spații de lucru, așa cum se obișnuiește, ci un spațiu virtual, o platformă online, la care rezidenții se pot conecta din orice colț al lumii, folosind un user și o parolă, beneficiind în schimb de toate facilitățile fiscale oferite de un parc tehnologic.

În România a fost înființată platforma „**Metabeta**” cu aportul unor Business Angels și un fond de investiții. „Metabeta” folosește un sistem hibrid de inteligență, prin integrarea de date complexe, dar și prin analiza realizată de către o echipă de specialiști, pentru a evalua și selecta cât mai bine startup-urile aflate într-o etapă incipientă de dezvoltare ce ajung să fie parte din platformă.

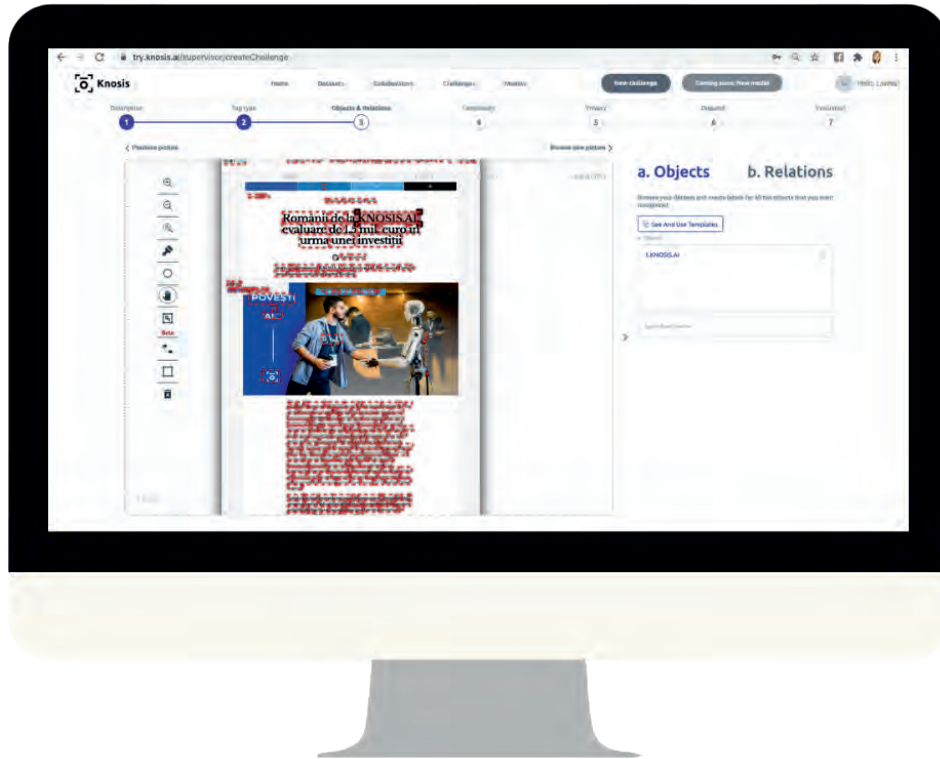


În prezent, multe dintre deciziile de investiții sunt bazate mai degrabă pe intuiție și mai puțin pe criteriile de performanță. „Metabeta” inovează felul în care sunt procesate date foarte complexe de business, reducând astfel timpul de analiză al investitorilor.

O altă inițiativă la nivel european din care face parte și Business Angels Romania este proiectul pilot **ESIL** - www.europeanesilpilot.eu, prin care rețele de Business Angels din întreaga lume și antreprenori utilizează o platformă comună pentru învățare și schimb de idei, pentru a încuraja dezvoltarea investițiilor de tip Business Angels.

Investitorii Business Angels știu că într-o afacere nu sunt importanți doar banii. Relațiile dintre oameni sunt mult mai importante. Echipele generează valoare. Fără o echipă bună nu este afacere pe termen lung. Așadar, un investitor Business Angels studiază mai puțin bilanțuri și rapoarte financiare, el vine să cunoască echipe, investește și le rămâne alături.

Business Angels România se implică în acest moment în activități de educare și de mentoring pentru cei care doresc să dezvolte o afacere, dar și pentru cei care doresc să investească într-o afacere. Suntem în România într-o etapă în care putem să ne gândim la alternative la a ține banii la bancă, a dezvolta o afacere proprie, a investi într-un fond de capital de risc etc. Oricum nu există rețete sigure pentru a mări capitalul propriu. În acest an, afacerile imobiliare au demonstrat că sunt și ele foarte vulnerabile. Investitorii descoperă domenii de nișă, de exemplu în domeniul cercetării de vârf, care pot aduce satisfacții dacă se implică personal și investesc timp și suflet în dezvoltarea unor afaceri cu impact la nivel mondial.



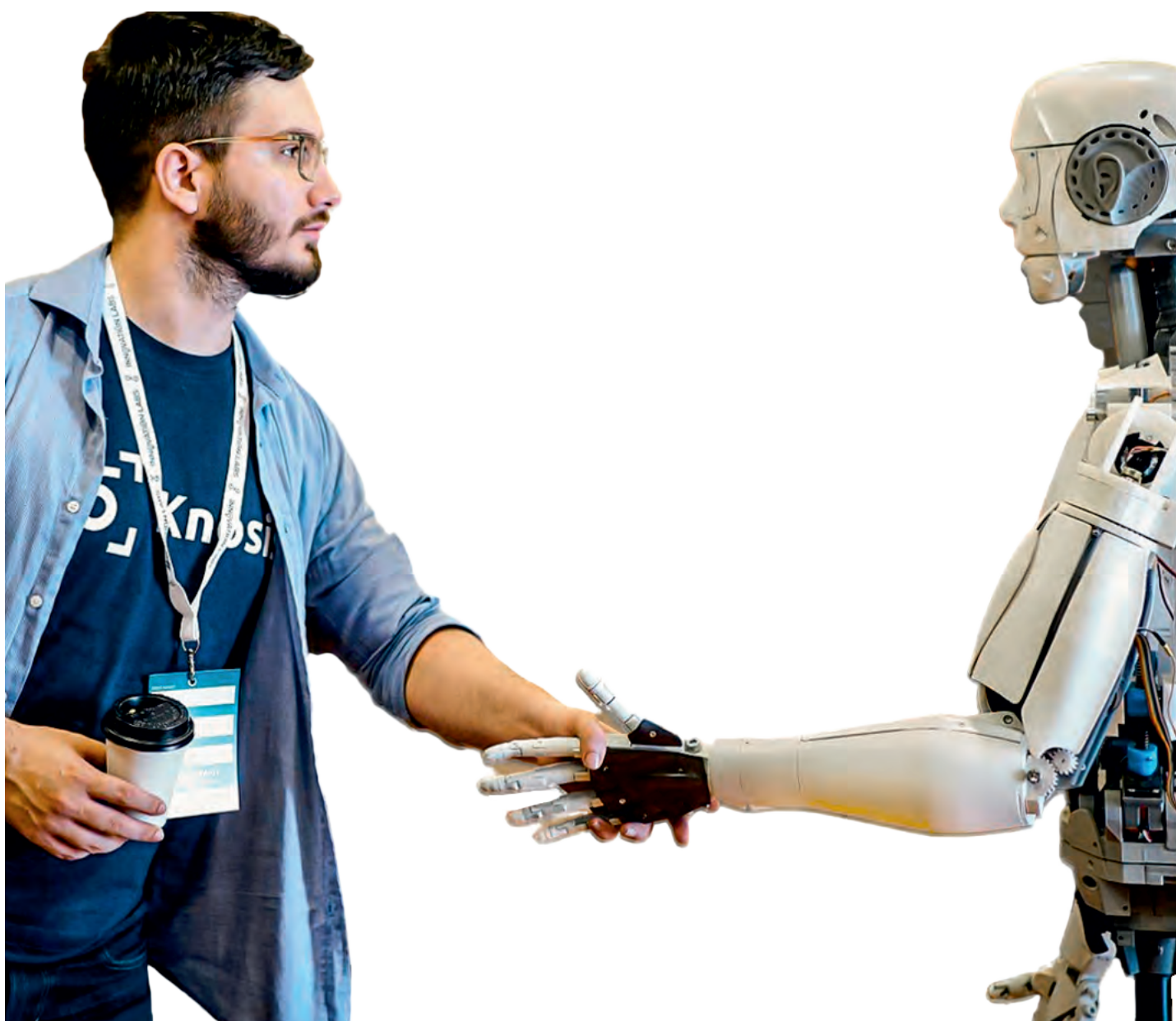
La Knosis, suntem pasionați de transformarea roadelor cercetării și inovării de ultimă generație în soluții utilizate în lumea reală, oferind astfel afacerilor valoare adăugată măsurabilă.

Compania Knosis.AI oferă un **marketplace de Inteligență Augmentată Artificială (IAA)** în care atenția și cunoștințele umane întâlnesc algoritmi de Machine Learning, creând Inteligența Hibridă capabilă să codeze și să decodeze, să clasifice și să proceseze tipare vizuale și textuale și limbaje naturale și semi-naturale.

Astfel, Knosis oferă un HUB AI, unde ai acces la:

- Augmentare pentru date în orice format (imagini, text, video, audio, măsurători IoT din teren);
- Experți pentru augmentarea datelor, inclusiv a celor sensibile;
- Platformă pentru Management de Date (DMP) cu asigurarea accesului controlat cu securitate ridicată;
- Modele de AI deja antrenate ce pot fi publicate, calibrate și rulate direct din HUB;
- Vizualizare pentru modele într-o formă utilă și ușor de înțeles;
- Harta de AI pentru compararea calității modelului de AI în raport cu piața și în raport cu rezultatele obținute în cercetare.

Expertiza noastră îmbină învățarea automată, gestionarea și integrarea sistemelor de date și dezvoltarea infrastructurii și arhitecturii IT pentru companii.



Pe măsură ce frontiera dintre conștiința umană și cea digitală devine mai greu de navigat, lucrătorii moderni își doresc să dobândească competențe care să le confere autonomie personală și profesională pe termen lung.

Acesta este motivul pentru care Knosis folosește o tehnologie în curs de patentare (Human-to-Human, Human-to-Machine, Human-to-Machine-to-Human, H2M2H) pentru a îmbina cele două fluxuri de învățare. Astfel, oamenii vor ajuta AI-ul să învețe în același timp în care AI-ul va ajuta oamenii să-și dezvolte competențe de automatizare, scripting și expresii uzuale într-un mediu user-friendly, fără a mai fi nevoie de abilități și cunoștințe de codare, astfel încât dobândirea cunoștințelor digitale și de codare să devină un proces natural și social. Așadar, căutăm parteneri care să ni se alăture în acest proces.

Viziunea noastră este să înlăturăm barierele dintre inteligența umană și cea artificială. Credem într-o lume a egalității și șanselor de acces la informație, în care scopul inovației devine sustenabilitatea vieții, a culturii, a educației și a mediului.

Safetech Innovations, echipa ta de experți în securitatea cibernetică.

Punem bazele unui viitor digital sigur prin aplicarea inteligenței în securitatea cibernetică pentru a proteja organizațiile.

Prima companie din România strict specializată pe domeniul „**securitatea informației**” și care are capacitatea de a acoperi întreg spectrul de nevoi de securitate ale unei companii.

Mai mult de 30 de experți în securitatea cibernetică sunt pregătiți să răspundă solicitărilor oricărei companii. Având mai mult de 10 ani experiență în livrarea de servicii cu valoare adăugată clienților noștri, aplicăm inteligența umană și artificială pentru a livra servicii și soluții inovatoare de ultimă generație în securitatea cibernetică. Abordarea noastră în livrarea serviciilor poate ajuta companiile să simplifice, să automatizeze și să integreze operațiunile de securitate pentru a dezvolta capacitățile de reacție și răspuns la amenințări de securitate cibernetică în vederea asigurării continuității afacerii și rezilienței organizației.

Prevenim, detectăm și asigurăm managementul incidentelor de securitate, prin divizia noastră de Computer Emergency Response Team (STI CERT). STI CERT combină inteligența umană cu cea artificială și aduce ani de experiență în identificarea de amenințări și răspunsul la incidente, care vor îmbunătăți considerabil securitatea cibernetică generală a unei organizații. Prin monitorizarea continuă și modele de învățare automată utilizate pentru a prezice, detecta și răspunde la amenințări, putem gestiona complexitatea apărării unei infrastructuri informatice ale unei companii.

Folosind servicii de detecție și răspuns la incidente STI CERT, o companie sau instituție poate beneficia de expertiză imediată, soluții integrate și cele mai bune practici standardizate la un cost operațional predictibil și ușor de înțeles.

<https://www.safetech.ro/>

SAFETECH

INNOVATIONS

APPLIED CYBER INTELLIGENCE



„Ne propunem să reprezentăm România pe harta celor mai inteligenți, abili și experimentați specialiști în domeniul securității IT / OT, ce împărtășesc același obiectiv – un mediu mai sigur pentru noi toți. Viziunea noastră despre un viitor rezilient din punctul de vedere al infrastructurii digitale este ceea ce ne determină să devenim mai buni. Împreună cu partenerii noștri, printre care Măgurele Science Park, Institutul Național de Cercetare-Dezvoltare pentru Fizica Pământului și Institutul Național de Cercetare-Dezvoltare pentru Fizică și Inginerie Nucleară - „Horia Hulubei”, suntem dedicați în misiunea de a securiza infrastructurile digitale și de a investi în educația generațiilor următoare”.

Victor Gânsac - CEO, Safetech Innovations



Scopul proiectului dezvoltat de Universitatea Politehnica din București prin Centru de Antreprenariat, în parteneriat cu Asociația "Măgurele Science Park" este acela de a dezvolta și aplica măsuri în vederea diversificării pachetului educațional non – formal disponibil în universitate, asigurând o îmbunătățire a competențelor transversale ale studenților din învățământul superior tehnic, prin promovarea și susținerea spiritului antreprenorial în rândul acestora.

Fii Antreprenor 5.0, ajuns la ediția a V-a, propune un traseu educațional interactiv, format dintr-o componentă teoretică - cursul de antreprenariat, precum și una practică - sesiuni de mentorat și dezvoltarea ideii de afacere.

În cadrul cursului de antreprenariat, studenții dobândesc cunoștințe esențiale pentru dezvoltarea planului de afaceri prin parcurgerea a 5 teme dezvoltate pe baza nevoilor unui antreprenor aflat la început de drum.

Iar pentru că orice erou are nevoie de o mână de ajutor, în cadrul sesiunilor de mentorat sunt inspirați, îndrumați și sfătuiți de către mentori cu experiență vastă și know-how în antreprenariat și în domeniile conexe.

Nu în ultimul rând, am pregătit un concurs de idei de afaceri pe echipe, în care vor lupta alături de colegi studenți pentru premiile puse în joc.

Dezvoltăm antreprenoriatul în UPB

Articol de **Nicoleta Maria Orb**,
Centrul de Antreprenariat UPBizz

Obiectivele proiectului

Educație Antreprenorială

- programul propune un curs de antreprenariat acreditat A.N.C., pe parcursul căruia cei 50 de studenți participanți parcurg teme menite să le ofere know-how și competențe esențiale unui antreprenor aflat la început de drum.

Mentorat și Dezvoltare

- sesiuni de lucru individuale cu mentorii din rețeaua UPBizz și cea motivațională/modele de bune practici ce au cuprins o serie de 3 workshop-uri facilitate de către rețeaua de mentori din comunitatea Măgurele Science Park.

Dezvoltarea Comunității

- contribuim la dezvoltarea unei comunități de tineri antreprenori din UPB care beneficiază de avantajele colaborării între studenți, mentori și antreprenori.

În cadrul celor **5 ediții ale proiectului** au fost formați **241 de studenți** care au dobândit diplomă acreditată A.N.C. pentru competențe antreprenoriale. Au fost **40 de echipe finaliste** în cadrul concursului de idei de afaceri și am realizat dezvoltarea unei comunități de peste **1.000 de studenți interesați de tainele antreprenoriului**.



Câștigătorii ediției 2021

Asociația "Măgurele Science Park,, s-a alăturat în calitate de partener la ediția nr. 5 a programului Fii Antreprenor, implicându-se în activitățile de mentorat.

Având ca prim obiectiv dezvoltarea comunității în jurul proiectului investițional Parc Științific și Tehnologic "Măgurele Science Park" și crearea de legături dintre actorii comunității din care fac parte: reprezentanți ai universităților, institutelor naționale de cercetare – dezvoltare, mediului privat, antreprenorilor, studenților, elevilor, autorităților, etc., ne dorim să creăm un ecosistem de inovare în cadrul căruia sistemul educațional joacă un rol important în atragerea studenților către antreprenoriat și pregătirea viitorilor antreprenori. Astfel, împreună cu **mentorii din comunitatea noastră (MSP)**, ne-am implicat în activitățile de mentorat prin organizarea unor serii de webinarii ce contribuie la dezvoltarea antreprenoriatului inovator.



A circular portrait of Elena Unciuleanu, a woman with blonde hair and glasses, wearing a dark blue blazer. The card features logos for 'Fii Antreprenor 5.0' and 'MSP' at the top. Below the portrait, it says '4 MENTOR' and 'Elena Unciuleanu Founder & CEO at TechVentures.ro'. The MSP logo is at the bottom.

CUM CONSTRUIEȘTI UN STARTUP DE TEHNOLOGIE

- Înainte de a vă angaja, să vă dați șansa de a eșua în propriul start-up;
- Primii doi ani după terminarea facultății sunt ideali pentru a vă asuma riscuri;
- Principalele avantaje ale unui start-up în fața unei corporații sunt viteza de implementare și inovația;
- Un antreprenor este un creator de locuri de muncă;
- Rolul unui antreprenor este să aducă valoare, iar rolul unei afaceri este să aducă profit;
- Un Business Angel nu participă doar cu bani, el vine cu expertiză și mentorat.



A circular portrait of Irina Constantinescu, a woman with blonde hair tied back, wearing a dark blue top. The card features logos for 'Fii Antreprenor 5.0' and 'MSP' at the top. Below the portrait, it says '4 MENTOR' and 'Irina Constantinescu Program Manager @ The Spinoff'. The MSP logo is at the bottom.

DESIGN THINKING

- Abordați procesul de inovare ca un "designer";
- Caracteristica principală a metodologie Design Thinking este orientarea către Human Centred (utilizatorul final);
- În orice business trebuie să definiți clientul, cel care are nevoia și să realizați designul după nevoia respectivă;
- Dezvoltați afacerea, ajutând utilizatorii să își atingă obiectivele;
- Tratați totul ca un prototip;
- Etapele principale: Empatizarea, definirea problemei, ideația, prototiparea și testarea.



A circular portrait of Claudiu Vrînceanu, a man with a beard and short brown hair, wearing a dark suit. The card features logos for 'Fii Antreprenor 5.0' and 'MSP' at the top. Below the portrait, it says '4 MENTOR' and 'Claudiu Vrînceanu PR Expert CV Connections'. The MSP logo is at the bottom.

DE CE ESTE IMPORTANT SĂ DEVII UN THOUGHT LEADER?

- Exersează-ți abilitatea de a scrie articole – ele sunt un *outlet* de comunicare eficient;
- Urmărește podcasturi – ele reprezintă o formă facilă și necostisitoare de auto-educare;
- Nu ezita să îți deschizi un blog;
- Folosește-te de LinkedIn, o platformă *hot* care oferă multiple posibilități de exprimare;
- Nu te sfii să vorbești în public – acest exercițiu nu va face decât să te scoată din zona de confort și să te ajute să devii spontan și mult mai flexibil.

SecurifAI

Construiește o lume mai sigură și mai inteligentă prin Inteligența Artificială

Inteligența Artificială întâlnește acum Inteligența Umană

Inteligența Artificială (IA) întâlnește acum Inteligența Umană pentru a valorifica puterea progresului tehnologic exponențial și a servi omenirea. Societatea este condusă de tehnologie, iar Inteligența Artificială redefineste fundamental modul în care ne trăim viața prin introducerea de soluții care ne fac lumea mai eficientă, rezolvă probleme provocatoare și ne sporesc bunăstarea.

SecurifAI este prezent pentru a realiza și pentru a construi o lume mai sigură, oferind un software inteligent de supraveghere video de ultimă generație, menit să sporească siguranța și securitatea în orașe și comunități, astfel încât oamenii să se poată bucura de o viață în condiții de siguranță.



IA – beneficii, provocări, concepții greșite

• Beneficii

Implementat corect, IA poate fi adaptată nevoilor noastre, poate reduce erorile umane în luarea deciziilor, este foarte scalabilă la costuri rezonabile, poate fi personalizată pentru fiecare individ, poate oferi soluții în timp real și rulează 24/7.

• Provocări

În ciuda faptului că multe modele conceptuale funcționează la un nivel rezonabil, implementarea unui sistem IA pentru a funcționa în condiții reale este încă o provocare. Lipsa datelor, prejudecățile moștenite de model, explicarea deciziilor luate de sistemul IA, robustețea la exemplele adversariale sunt încă obstacole în dezvoltarea sistemelor IA.

• Concepții greșite

Una dintre cele mai des întâlnite concepții greșite cu privire la utilizarea IA este că sistemele IA vor înlocui oamenii în luarea deciziilor. Acest lucru nu este adevărat. Sistemele de IA de ultimă generație sunt pur și simplu foarte bune în găsirea de volume uriașe de date la o viteză foarte mare. Sistemul IA va crea doar rapoarte, iar o ființă umană va lua decizia finală. IA este pur și simplu un instrument folosit de oameni.

O altă concepție greșită este că IA va înlocui toți oamenii. Nu este cazul, deoarece algoritmii IA sunt 46 dependenți în totalitate de datele pe baza cărora sunt antrenați.



SECURIFAI

SecurifAI oferă sisteme de analiză video concepute să sprijine personalul de supraveghere video din instituțiile sau locurile publice prin prevenirea și detectarea situațiilor care amenință siguranța. Sistemele SecurifAI pot oferi atât alerte în timp real în cazul unor evenimente anormale (persoane care se luptă, mașini care intră într-o zonă pietonală, accidente de mașină, incendii sau explozii etc.), cât și bagaje abandonate (care pot conține un dispozitiv exploziv sau arme biologice), precum și informații suplimentare despre identitatea sau nervozitatea persoanelor care apar în imaginile realizate cu camera de supraveghere.

Oraș Inteligent (SMART)

Un oraș inteligent este un loc în care tehnologia răspunde nevoilor oamenilor și este pe deplin integrată pentru a oferi o viață mai bună cetățenilor săi. Într-un oraș inteligent, infrastructura proiectată corelează camerele din oraș, semafoarele, transportul public, dispozitivele alimentate cu energie solară pentru a-i face pe oameni să se simtă mai în siguranță, pentru a îmbunătăți eficiența politicilor, a reduce deșeurile și neplăcerile, a îmbunătăți calitatea socială și economică și pentru a maximiza incluziunea socială. Într-un oraș inteligent, problemele sunt rezolvate prin crearea și analiza statisticilor, crearea modelelor și implementarea acestora.

Totodată, orașul inteligent și tehnologiile joacă un rol semnificativ în Pactul Ecologic European (EU Green Deal), în valoare de 1 trilion de euro.

Un număr tot mai mare de orașe devin acum inteligente

SecurifAI a dezvoltat mai multe elemente de care are nevoie un oraș inteligent: estimarea fluxului de trafic din oraș prin numărarea vehiculelor pe străzi, detectarea evenimentelor anormale, cum ar fi aceea a unui vehicul care intră într-o zonă pietonală, detectarea vehiculelor parcate în zone cu acces restricționat. Toate aceste componente trebuie să fie integrate într-un sistem mai larg.

În România au fost dezvoltate până acum peste 200 de proiecte de orașe inteligente, inclusiv implicarea a 87 de orașe și administrații.

Orașele pot folosi infrastructura actuală pentru multe aplicații, cum ar fi controlul și optimizarea traficului, sănătatea și siguranța publică, servicii de curățenie, monitorizarea utilităților și itinerariul serviciilor publice. Sistemele CCTV actuale generează cantități uriașe de date, care trebuie doar utilizate și analizate integral.

În acest sens, a fi un oraș mic nu este un obstacol, deoarece tehnologiile orașului inteligent sunt mai ușor de implementat în orașele mici, iar tehnologiile pot fi extinse cu ușurință pentru a satisface nevoile oamenilor.

Proiectele pilot derulate de SecurifAI câștigă încrederea autorităților locale, deoarece soluțiile dezvoltate sunt flexibile și funcționează în medii diferite. Aplicațiile sunt ușor de configurat și actualizat și pot fi supravegheate printr-o interfață inteligentă în timp real. Cea mai mare provocare cu care se confruntă IA în România este cantitatea mică de date; totuși, soluțiile SecurifAI au o funcționalitate de reantrenare care le permite să colecteze date în timp ce aplicațiile rulează și apoi să reantreneze algoritmi și să mărească constant performanța.

IMPACT

CREȘTEREA SECURITĂȚII ÎN CÂMPIA TURZII

SecurifAI a folosit camere cu Inteligență Artificială și a construit acces la un tablou de bord centralizat pentru a monitoriza doar alertele propuse de sistem, ceea ce a reprezentat o creștere mare a eficienței. De asemenea, datele utile, cum ar fi statisticile de trafic, sunt extrase în timp real și pot fi folosite pentru intervenții rapide sau pentru a ajuta la modernizarea infrastructurii rutiere în zonele critice.

.Rezultate

- 100 de persoane încearcă să treacă prin oraș cu vehicule neautorizate;
- 10 situații în care oamenii au fugit din motive care pun viața în pericol;
- 50 de incidente de eliminare a gunoiului.



SIGURANȚA EVENIMENTE PUBLICE – ARENA NAȚIONALĂ, BUCUREȘTI

SecurifAI a conectat camerele de monitorizare de la porțile de acces și camera centrală de la cupola locației la un sistem inteligent de monitorizare IA care conținea imagini ale persoanelor condamnate. Astfel de oameni au fost detectați și au fost escortați în siguranță în zonele desemnate.

- **Rezultat** -95% identificare cu succes.

MAI MULTĂ SECURITATE, MAI PUȚINĂ FRICĂ

SecurifAI lucrează la creșterea standardelor de securitate, dar o face într-un mod care să nu afecteze starea de confort a oamenilor prin creșterea inutilă a sentimentului de frică, pericol sau nesiguranță. Spre deosebire de personalul de supraveghere, care poate face oamenii să se simtă mai puțin în siguranță, software-ul de supraveghere nu poate fi văzut. Prin cunoștințe solide și abilități remarcabile, SecurifAI folosește puterea IA pentru a crea bunăstare pentru oameni.



EDUCAȚIE PENTRU VIITOR



Laboratorul digital SmartLab Măgurele a fost prezent la AstroFest 2021

Pe 23 și 24 iulie 2021, echipa Asociației "Măgurele Science Park" a fost prezentă la **Festivalul Astrofest 2021**, organizat de revista Știință & Tehnică și Asociația SCIENCE & TECHNOLOGY, eveniment ce promovează astronomia, știința și tehnologia.

Timp de două zile, standul nostru din Parcul Crângași s-a transformat în **SmartLab Măgurele – Laboratorul digital inteligent**, unde adolescenții au avut șansa să învețe și să experimenteze cu ajutorul tehnologiei de ultimă generație.

Micii vizitatori prezenți la standul nostru au explorat lumea cu ajutorul ochelarilor VR și l-au cunoscut pe roboțelul nostru, care i-a salutat pe copii și le-a oferit o demonstrație de câteva mișcări, invitându-i la sediul fizic SmartLab din Măgurele pentru mai multe lecții de robotică.

De asemenea, pentru pasionații de lumea 3D, colegul nostru Laurențiu a oferit sesiuni live de modelare 3D, în urma cărora copii au realizat un obiect de tip breloc în programul TinkerCad. Obiectele realizate au fost printate la imprimanta 3D, la final copiii putând să își păstreze ca amintire brelocul realizat.



Oferim șansa elevilor să deprindă competențe digitale și să se familiarizeze cu echipamentele de ultimă generație, să se adapteze mai ușor la cerințele de pe piața muncii, având în vedere că, în viitor, meseriile cele mai căutate vor avea o componentă digitală puternică.

De asemenea, publicul prezent la eveniment a putut interacționa direct cu cercetătorii, a asistat la demonstrații de tehnologie, expoziții, observații astronomice, experimente de astrofizică și a participat la prezentări științifice și la conferințe.



SECTORUL 6
AL MUNICIPIULUI
BUCUREȘTI



Asociația
**Science
& Technology**

23 IULIE 17.00-23.00

24 IULIE 15.00-23.00

INTRAREA GRATUITĂ!

PARCUL CRÂNGAȘI

OBSERVAȚII

ASTRONOMICE

SCIENCE TALK

AL. MIRONOV

ȘI ECHIPA S&T

**STINTA
& TEHNICA**

prezintă:

ASTRO

FEST 2021

- 🧐 EXPERIMENTE 🧐 VR 🧐 HIGH TECH
- 🧐 EXPOZIȚII 🧐 IMPRIMANTE 3D
- 🧐 ROBOTI 🧐 GAMING 🧐 SCIKIDS
- 🧐 ENERGIE VERDE 🧐 CONCURSURI
- 🧐 QUIZURI 🧐 FILME

COPIII DE LA SATE AU PUTEREA SĂ SCHIMBE LUMEA LINIE CU LINIE

- de la prima linie de cod la programarea viitorului comunităților rurale -

Pentru copiii din mediul rural sau urban mic nu este la fel de ușor ca pentru ceilalți să continue procesul de învățare după finalizarea ciclului gimnazial. Pe drumurile prea puțin bătătorite nu sunt blocate în trafic oportunități de viitor, ci mai mult întâlnești caruri trase de cai și ocazional dai peste locul acela de muncă în străinătate, recomandat de o rudă.

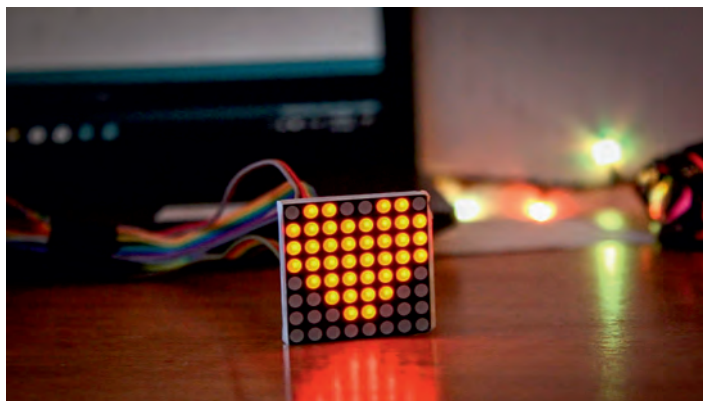
Fiecare copil merită o șansă la un viitor mai bun, susținere în a-și finaliza educația și ajutor în îndeplinirea viselor mărețe. Proiectul **CODE Kids România** are la bază exact această dorință, de a crea șanse egale pentru toți copiii și de a-i ajuta, în special pe cei de la sate și din orașele mici, să depășească limitările impuse de mediul în care trăiesc.

Ce este proiectul CODE Kids?

Proiectul CODE Kids – Programează Viitorul Comunității Tale, dezvoltat de Fundația Progress, a fost lansat în anul 2017 din dorința de a crea o mișcare națională prin dezvoltarea competențelor de programare și STEM (știință, tehnologie, inginerie și matematică). Prin crearea unor proiecte inovative și rezolvarea unor teme tehnice digitale, copiii din mediul rural și urban mic își reprogramează viitorul și se implică în viața comunităților lor, având puterea de a schimba traiul local din România.

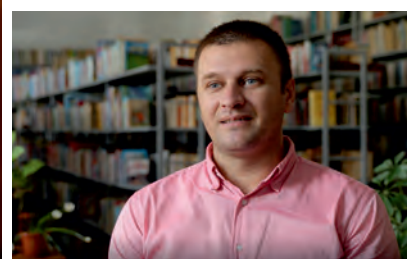
Proiectul vine ca o soluție de alfabetizare digitală în rândul copiilor din mediile rural și urban mic, iar ideea a luat naștere în contextul în care aproape 50% din elevii de la țară iau note sub 5 la Evaluarea Națională, la matematică.

Inițial implementat cu ajutorul bibliotecilor publice și a bibliotecarilor voluntari din țară, proiectul CODE Kids s-a extins în prezent în afara acestei rețele.



În cei cinci ani de proiect, **peste 3500 de copii, cu vârste cuprinse între 10 și 14 ani, au făcut primii pași în programare și robotică**, au legat prietenii și au fost încurajați să urmeze o carieră în domeniul tehnologiei. La finalul experienței, copiii nu pleacă fără a fi celebrați în cadrul Târgului Național de Știință și Tehnologie pentru Copii – CODE Kids FEST, o competiție amicală, în care micii programatori se întrec în proiecte digitale care vin cu soluții la probleme din comunitate.

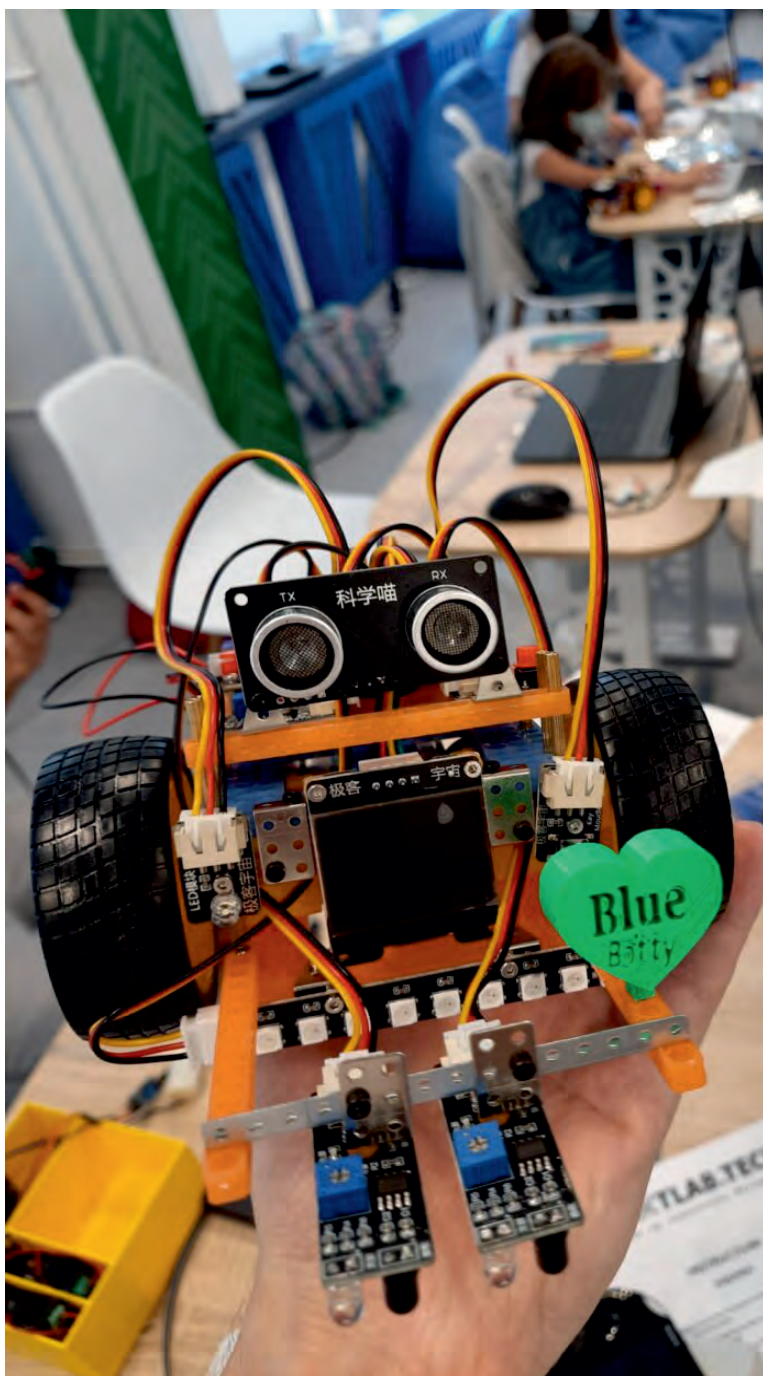
Drept urmare, programul CODE Kids a fost evaluat ca având cel mai accelerat mod de a produce schimbări sistemice sustenabile și a primit Premiul pentru Impact Social, la Gala Societății Civile, ediția 2021.



De ce CODE Kids?

Proiectul CODE Kids – Programează Viitorul Comunității Tale surprinde exact obiectivul Fundației Progress de a schimba lumea cu ajutorul accesului la informație și continuării procesului de învățare pe tot parcursul vieții. Facilitând educația către grupurile de risc sau din medii defavorizate, de fapt, contribuim împreună la schimbarea comunității din România, pas cu pas.

#SchimbămLumea
#LinieCuLinie
#rescriemviitorulcopiilor



În perioadele 26 - 31 iulie, respectiv 16 - 20 august 2021, au avut loc „**Tabere Urbane de robotică și programare**”, două sesiuni care s-au desfășurat la Măgurele în spațiul de la SmartLab, organizat de către Nexlab.tech în colaborare cu Asociația “Măgurele Science Park”. SmartLab este o inițiativă a Asociației MSP de tip “laborator inteligent”, prin care se dorește promovarea tehnologiilor noi (programare, imprimare 3D, robotică, realitate virtuală) elevilor în scopul atragerii acestora către domeniile STEM. „**Tabere Urbane**” (aflată la prima ediție) este un proiect de pregătire a tinerilor pentru meseriile viitorului, iar programe de acest gen sunt inițiative care își propun să îi pregătească pe tineri și familiarizarea cu noile tehnologii.

“Rezultatul pe care noi trebuie să-l obținem este că, ei vin să dobândească științele și abilitățile necesare să lucreze în economia viitorului, unde vor folosi preponderent roboți și imprimante 3D, drone, biotehnologie și multe altele, care nu sunt acoperite în acest moment de curricule școlare”, spune **Răzvan Bologa**, profesor și îndrumător proiect din partea Nexlab.tech, într-un interviu acordat Asociației MSP.

Ce se întâmplă, de fapt în “Taberele Urbane de robotică”?

Experiența tinerilor în “Tabăra Urbană de robotică și programare” by Nexlab.tech și Asociația “Măgurele Science Park” (MSP)

Timp de cinci zile, tinerii află mai multe despre construirea unui robot, primesc un kit de robotică și practic construiesc robotul. În această tabără, unii copii au lucrat la construirea unui robot educațional simplu, dar au fost și tineri mai avansați (n. red. în sesiunea din luna iulie), care au lucrat la realizarea unor roboți imprimați 3D care îngrijesc plante.

“Taberele urbane pot fi un proiect de viitor, mai ales în zone cu multă tehnologie, cum este orașul Măgurele. Evident, aici este nevoie ca pe lângă componenta de robotică, să mai existe și alte activități atractive”, punctează **Răzvan Bologa** în același interviu.



Însă experiența participanților este cea mai importantă, așa că am aflat chiar de la cei mici cum a fost în "Tabăra urbană de robotică" de la SmartLab Măgurele.

1. Cum a fost experiența ta în Tabăra urbană de robotică?

"Mi-a plăcut foarte mult pentru că am făcut pentru prima dată roboți și am făcut și activități extra, cum este vizita la institutele de cercetare, unde am aflat despre cutremure (n.red vizita organizată de Asociația MSP la Institutul Național de Cercetare-Dezvoltare pentru Fizica Pământului, INCDFP) - **Iulia**, 12 ani.

"Experiența a fost frumoasă, am învățat să fac roboți, e pentru prima dată când fac roboți" - **Luca**, 11 ani.

"A fost interesant pentru că nu am mai făcut așa ceva niciodată. A fost ușor pentru că sunt obișnuită să lucrez cu calculatoarele, dar la robot am avut ceva dificultăți, dar m-am descurcat. Mi-a plăcut foarte mult pentru că am făcut activități diverse" - **Ana**, 9 ani.

"A fost interesant. Până acum am făcut doar programare, dar nu am programat roboți. Nu înțelegeam la început codurile, dar până la urmă m-am descurcat" - **Maria**, 12 ani.

"A fost frumos, interesant, am mai făcut programare la școală, dar aici a fost diferit. La școală făceam programe în CC+, dar aici am asamblat un robot, chiar dacă era dificil să asamblez șuruburile" - **Mario**, 12 ani.

"A fost o experiență unică faptul că poți să creezi roboți și să înveți despre programare, faptul că la început toată lumea era pentru el, după am început să ne cunoaștem, să socializăm și să ne simțim ca niște colegi de clasă care se cunosc de mult timp" - **Daniel**, 13 ani.

2. Cum crezi că cele învățate în tabără te va ajuta pe viitor?

"Un pas înainte pentru a decide dacă fac programare sau robotică pe viitor" - **Iulia**, 12 ani.

"Să fac roboți performanți" - **Luca**, 11 ani.

"Vreau să fac un job pe viitor din așa ceva" - **Ana**, 9 ani.

"Îmi place programarea, dar sunt fascinată de roboți. Aș mai vrea să fac roboți, să învăț mai multe despre ei. Ce voi face cu robotul? Cred că vreau să îl dezassemblez și să văd dacă pot să reprogream altceva" - **Maria**, 12 ani.

"Știu cum să mă descurc mai bine și am înțeles mai bine cum să fac un robot" - **Mario**, 12 ani.

"Cred că această tabără a fost o introducere mai profundă despre robotică și programare, mai ales că aș vrea să continui pe domeniul IT (la NASA). Am început să înțeleg anumite limbaje de programare" - **Daniel**, 13 ani.

3. Cum ți s-a părut modulul de printare și modelare 3D? Ce obiect ai realizat?

“Știam despre programul Tinkercad, dar e prima dată când am lucrat și a fost foarte interactiv. Am printat un breloc cu numele meu. Voi veni și anul viitor” - **Iulia**, 12 ani.

“A fost interesantă modelarea 3D, am făcut un obiect și cred că o să mai lucrez și acasă cu Tinkercad - **Luca**, 11 ani.

“Nu am mai lucrat niciodată cu imprimantele 3D, a fost interesant, am lucrat prima dată în Tinkercad. Obiectul pe care l-am printat este numele robotului Mia. O să mai lucrez de acasă să înțeleg mai bine” - **Ana**, 9 ani.

“Modelarea 3D a fost ceva nou pentru mine, am mai făcut figuri geometrice, dar niciodată nu le-am pus în aplicare fizic. Am văzut cum se prindează fizic în timp real. Am printat un obiect în formă de inimă cu numele robotului Bluerobot” - **Maria**, 12 ani.

“Modelare 3D am mai lucrat la școală, știam cum se lucrează în Tinkercad, nu a fost așa greu. Dar pentru prima dată am văzut cum se prindează, a fost interesant să văd real cum prindează o imprimantă. Obiectul pe care l-am creat și printat este o broscuță, pentru că îmi plac broscuțele” - **Mario**, 12 ani.

“Această tabără m-a ajutat să intru în lumea 3D. Am văzut pe viu cum se prindează și a fost fantastic. Pentru că am văzut cum se poate crea un obiect 3D, așa vrea să mai continui cu câteva proiecte legate de imprimarea 3D. Obiectul pe care l-am făcut a fost carcasa unui robot” - **Daniel**, 13 ani.

“A fost foarte bine, programul a fost destul de încărcat, dar la final a ieșit foarte bine, mai ales că am avut împreună cu elevii și activități “extra - robotică” (cum a fost vizita la INCDFP, organizată în colaborare cu AMSP), unde tinerii au primit informații de la specialiști despre cutremure. Practic, tinerii au parcurs câteva etape, precum: vizualizare tutorial, asamblare roboți, modelare 3D și videopitching. În final au apărut și roboții și a fost organizat și videopitch-ul”, punctează **Sergiu** (mentor).

#educatie #stiinta #tehnologie #smartlab #magurelesciencepark #viitor #nextlabtech

Ce urmează?

Toți participanții la “Taberele urbane de robotică” sunt invitați să participe la concursul național de robotică,



ce este organizat în luna decembrie (n. red. 2021), pentru a împărtăși din experiența acumulată și a prezenta robotul realizat.

Concursul de modelare și printare 3D – sprijinim tinerii și pasiunile lor

Este important ca pasiunile să fie încurajate. Iar noi, la Asociația „Măgurele Science Pak”, ne dorim să contribuim, măcar într-o mică măsură, la transformarea visurilor în realitate. Tocmai de aceea, în luna octombrie am lansat **Concursul de modelare și printare 3D**, în colaborare cu Consiliul Județen Ilfov și doi dintre partenerii din comunitatea #MSP – RoboHub și FormWerk.

Acesta a fost dedicat elevilor din regiunea București-Ilfov, pe care i-am provocat să ne răspundă într-un mod cât mai creativ la întrebarea: Ce obiect ai aduce din virtual, prin modelare și printare 3D, în cadrul materiei tale școlare favorite (știință, tehnologie, inginerie, matematică și nu numai)?

Așa cum am anticipat, imaginația celor mici nu a avut bariere: de la neuroni și sinapse utile pentru orele de biologie, la hărți interactive și coșuri de baschet interdisciplinare.

După ce juriul, format din **Yannick Bastian** (Managing Director FormWerk), **Ana-Maria Stancu** (CEO RoboHub) și **Iuliana Iliescu** (Consultant în management la Asociația „Măgurele Science Pak”), a analizat înscrierile în concurs, 15 elevi au fost selectați pentru a participa la prima etapă a concursului – sesiuni online de familiarizare cu interfața programului Tinkercad și introducere în modelarea 3D. Cea de-a doua etapă a concursului s-a desfășurat la SmartLab, în orașul Măgurele, acolo unde 8 participanți au avut ocazia să lucreze, efectiv, cu imprimantele 3D din laborator, sub îndrumarea lui Laurențiu Dinu, our 3D printing guru, care a fost alături de ei și s-a asigurat că primesc răspunsuri la toate întrebările.

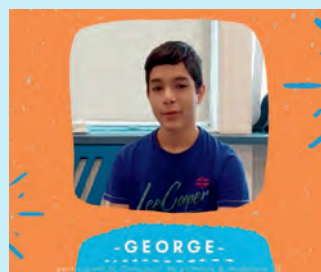
Au fost 3 zile marcate de curiozitate și entuziasm, elevii la final fiind mult mai încrezători pentru a aborda ultima etapă, prezentarea proiectelor în fața juriului.

Haideți să facem cunoștință cu cei care s-au clasat pe podium!

2

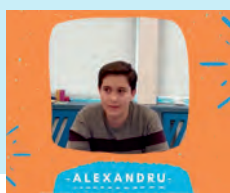


3



1

MENȚIUNE



Prin premiile oferite (imprimante și stilou 3D), ne dorim să îi ambiționăm pe tineri să evolueze în direcția modelării și printării 3D, contribuind astfel la familiarizarea lor cu digitalul și cu meseriile care vor contura viitorul.

Asociația "Măgurele Science Park" a fost prezentă la cea de-a VI-a ediție a Școlii de vară de Știință și Tehnologie de la Măgurele



Timp de două săptămâni (21 august – 4 septembrie 2021), la Măgurele s-a desfășurat cea de a VI-a ediție a inițiativei "Școala de vară de Știință și Tehnologie (MSciTeh)", un proiect destinat elevilor de liceu, prin intermediul căruia tinerii au avut ocazia să participe atât la programele de practică în laboratoarele de cercetare, precum și la activități de dezvoltare personală în diverse domenii precum noile tehnologii, antreprenariat, design grafic, jurnalism etc.

Asociația "Măgurele Science Park", în calitate de partener, a fost prezentă prin SmartLab Măgurele și în acest an, cu sesiuni de modelare și printare 3D, prin intermediul programelor de modelare Tinkercad, Blender și Fusion360.

Tema de modelare 3D a avut ca principiu dezvoltarea aptitudinilor și cunoștințelor elevilor în zona proiectării și prototipării rapide, în cadrul căreia elevii au abordat noțiunile principale ale

printării 3D, tipuri de imprimante 3D și materiale de printare care se regăsesc în laborator, dar și cum să utilizeze aceste resurse / instrumente individual.

Participanții au exersat proiectarea și printarea de modele 3D cu scopul de a identifica condițiile optime pentru a printa modelul dorit. Astfel, elevii au parcurs etapele necesare de pregătire, curățare și testare a materialelor, precum și identificarea de soluții pentru posibilele probleme ce apar din cauza setărilor necorespunzătoare a imprimantei sau a materialelor ce pot afecta în final obiectul dorit.

Datorită resurselor pe care le deține Laboratorul digital inteligent în domeniul printării 3D, SmartLab Măgurele a oferit suport mentorilor de la atelierele de cercetare din cadrul Școlii de vară, cu proiectarea și printarea 3D de carcase simple, utilizate în proiectele de cercetare ale elevilor (ex: spectometru).



EVENIMENTE

Organizăm și promovăm evenimentele cele mai relevante pentru comunitatea de cercetare, mediul de afaceri și educație, atât cele proprii, cât și ale partenerilor noștri




Numărul și calitatea evenimentelor noastre au crescut de la seria de Science2Business, Business2Community, Educaționale la mai multe evenimente tematice naționale și internaționale. Acestea i-au avut ca vorbitori în primul rând pe partenerii din comunitatea MSP, dar și alte tipuri de entități cu care Asociația colaborează, care prin experiența dovedită au adus plus valoare și au oferit exemple de bună practică. **Cum construim punți de legătură între mediile de cercetare, academic și mediul de afaceri?**

Prin conectarea actorilor cheie în cadrul evenimentelor:

B2COM

11 EVENIMENTE > 10.000 VIEWS



MSP
MĂGURELE SCIENCE PARK

IULIE



Mike Drăghici
Co-Founder
Pay By Face



Oana Pricop
Moderator
Asociația
"Măgurele Science Park"

PaybyFace, despre ecosistemul de plată digitală

„PayByFace este o nouă modalitate de plată prin scanarea feței clienților în anumite locații din oraș – precum farmacia, cafenele, saloane de înfrumusețare, cabinete stomatologice, chiar și taxi”, spune **Mike Draghici** Fondator & CEO PaybyFace.

Fia Integra – Dezvoltare în plină pandemie, despre ascensiunea frumoasă pe care o are compania încă de la înființarea acesteia, ce soluții și servicii IT ofera compania, care au fost cele mai mari proiecte derulate și ce fel de soluții IT au cerut cu precădere companiile locale am povestit cu **Florentin Beznea**, Managing Partner și Fondator Fia Integra.



Florentin Beznea
Managing Partner si Founder
FIA Integra



Oana Pricop
Moderator
Asociația
"Măgurele Science Park"



MSP
MĂGURELE SCIENCE PARK

AUGUST



Radu Ionescu
Co-fondator & CTO
SecurifAI



Iuliana Iliescu
Moderator
Asociația
"Măgurele Science Park"

Am discutat cu **Radu Ionescu**, Co-fondator și CTO la **SecurifAI** despre Tehnici de ultimă generație care utilizează inteligența artificială și învățarea automată, un proiect care a început de la o cercetare și ce soluții/ servicii oferă folosind inteligența artificială și "machine learning".



MSP
MĂGURELE SCIENCE PARK

OCTOMBRIE

S2B

12 EVENIMENTE > 5.000 VIEWS

IUNIE

MSP
MAGURELE SCIENCE PARK

Prof. dr. ing. Miron Zapciu
Director Științific
Institutul de Cercetări în Transporturi
INCERTRANS SA

Iuliana Iliescu
Moderator
Asociația
"Măgurele Science Park"

Despre Materiale cu matrice pe bază de ciment cu proprietăți de autoreparare, care aduc avantaje în construcții, în special la prelucrarea betonului armat, ne-a prezentat prof. dr. ing. **Miron Zapciu**, director științific la Institutul de Cercetări în Transporturi – INCERTRANS S.A.

Cu **Mihail Savaniu** – Șef lucrări dr.ing. – Departamentul de mașini de construcții și mecatronică și Directorul Centrului de cercetare Ingineria Echipamentelor de Construcții din cadrul UTCB, am vorbit despre sistemele automate de vânzare care pot funcționa independent energetic pentru produse menținute reci și pentru produse care se livrează calde, dezvoltate prin proiectul "Sisteme de vânzare inovative eficiente energetic, pentru utilizare în mediul urban – SVIEE."

SEPTEMBRIE

MSP
MAGURELE SCIENCE PARK

Dr. ing. Mihail Savaniu
Director Centrul de cercetare Ingineria
Echipamentelor Tehnologice pentru Construcții
UTCB

Paula Bădinu
Moderator
Asociația
"Măgurele Science Park"

NOIEMBRIE

MSP
MAGURELE SCIENCE PARK

Dragoș Toma-Dănilă
Cercetător științific
Institutul Național de Cercetare - Dezvoltare
pentru Fizica Pământului

Paula Bădinu
Moderator
Asociația
"Măgurele Science Park"

Despre **SeisDaRo** – Sistem pentru estimarea rapidă a pagubelor generate de cutremure în România, în ce constă proiectul, ce nevoi acoperă pe piață și cum poți intra în posesia lui, ne-a povestit **Dragoș Toma-Dănilă**, Cercetător științific la Institutul Național de Cercetare-Dezvoltare pentru Fizica Pământului.

#technology

#science

#community

#education

#innovation

#business

WEBINARII TEMATICE & EVENIMENTE INTERNAȚIONALE

17 EVENIMENTE
1000 PARTICIPANȚI

SEPTEMBRIE 2021



Așa arată, în câteva cifre, evenimentul organizat de Consiliul European pentru Inovare, Asociația "Măgurele Science Park" și Ministerul Cercetării, Inovării și Digitalizării:

- 6 invitați cu expertiză pe schema de finanțare EIC Accelerator;
- 300 de participanți din peste 21 de țări;
- 90% reprezentanți ai IMM-urilor din România prezenți la eveniment;
- 80,71% dintre participanți au fost mulțumiți de eveniment;
- peste 700 persoane și-au exprimat interesul față de eveniment;
- peste 700 de vizualizări ale evenimentului.

OCTOMBRIE 2021



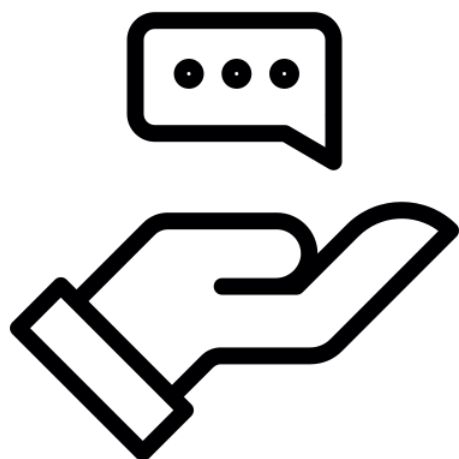
- 3 invitați cu expertiză pe proiecte Horizon Europe;
- 55 de participanți din comunitatea MSP.

Experții recomandă:

- diseminarea și comunicarea rezultatelor sunt două procese diferite, ambele trebuind luate în calcul;
- planul de diseminare și comunicare include un set de activități de comunicare;
- planul de diseminare și comunicare trebuie să conțină indicatori bine definiți;
- un buget bine planificat duce la atingerea indicatorilor;
- consorțiul joacă un rol important în atingerea KPIs (Key Performance Indicators);
- impactul proiectului nu trebuie să se confunde cu rezultatele proiectului.

Tips&Tricks

- Începeți aplicația cât mai devreme posibil -cu cel puțin 3 luni înainte;
- Mergeți la evenimente de brokeraj;
- Creați o relație/un contact cu Biroul Național de Contact al programului (dacă este cazul);
- Acordați timp corecturii;
- Trimiteți aplicația din timp.



EVENIMENTE EDUCAȚIONALE

28 EVENIMENTE
> 2000 PARTICIPANȚI

IUNIE 2021

În continuarea seriei de webinarii educaționale marca MSP, am oferit un workshop de programare cu **Diana Lefter** de la Agileroo, gratuit, dedicat copiilor cu vârste cuprinse între 8 și 12 ani. Împreună cu cei mici am exersat și am creat un joc în Python.

WEBINAR MSP SMARTLAB

WORKSHOP DE PROGRAMARE CU DIANA LEFTER

Durata: 90 de minute
Ce vom face: Vom crea împreună un joc în Python.
Cine participă: Copii între 8 și 12 ani

09 Iunie, 2021
Ora 15.00



Diana Lefter
Fondator agileroo



NOIEMBRIE 2021

WEBINAR MSP SMARTLAB

Mâna bionică: O proteză inteligentă care realizează mișcări umane

Noiembrie 25, 2021
16:30 - 17:30 PM



Mihaiela Iliescu
Cercetător Științific
Institutul de Mecanica Solidelor al Academiei Române

Despre Mâna bionică: o proteză inteligentă care realizează mișcări umane și cum poate ajuta o persoană în fiecare zi a vieții, ne-a explicat și prezentat doamna **Mihaiela Iliescu**, cercetător științific de la Institutul de Mecanica Solidelor al Academiei Române. Webinarul de informare s-a adresat atât elevilor din ciclurile gimnazial și liceal, precum și cadrelor didactice.

PRAHOVA

DÂMBOVITA

IALOMITA

CIOLPANI

GRUIU

NUCI

PERIS

SNAGOV

GRADISTEA

BALOTESTI

MOARA VLASIEI

CORBEANCA

DASCALU

PETRACHIOAIA

BUFTEA

OTOPENI

TUNARI

STEFANESTII
DE JOS

AFUMATI

MOGOSOAIA

CHITILA

VOLUNTARI

GANEASA

DRAGOMIRESTI-
VALE

CHIAJNA

REGIUNEA

DEBRECIN

NELIMON

BRANESTI

CIOROGÎRLA

BUCURESTI

BUCUREȘTI-ILFOV

DOMNEȘTI

BRAGADIRU

CERNICA

CLINCENI

GLINA

MAGURELE

POPEȘTI
LEORDENI

CORNETU

JILAVA

DARASTI-
ILFOV

BERCENI

1 DECEMBRIE

VIDRA

COPACENI

CALARASI

GIURGIU



Consiliul Județean
Ilfov

Competențe digitale pentru transformarea sistemului de sănătate.

implementare sistem de sănătate bazat pe învățare continuă

proiect pilot



Tiberiu Fechet

Șef Serviciu,
Serviciul Inovare, Tehnologie, Servicii Sociale
Direcția Inovare și Cooperare, DGMPD, CJ Ilfov

Una dintre cele mai importante lecții învățate din pandemia COVID-19 este că sănătatea populației reprezintă elementul principal al funcționării societății și nu se poate realiza un compromis între sănătate și activitatea economică. Sistemele economice sănătoase depind de cetățeni sănătoși, iar consolidarea, pregătirea și rezistența sistemelor de sănătate vor necesita un efort conjugat pentru a crea valoare adăugată.

Pandemia de COVID-19 a demonstrat valoarea instrumentelor și serviciilor digitale, ceea ce a adus sectorul asistenței medicale în mijlocul unei transformări digitale. Sănătatea digitală este un sector în creștere rapidă și este nevoie de forță de muncă cu înaltă calificare pentru a sprijini transformarea digitală. Alături de alte reforme necesare în sistemul de sănătate, digitalizarea este o etapă crucială în direcția furnizării de servicii medicale de înaltă calitate, sigure și eficiente, ceea ce face ca reforma digitală să fie una de mare interes la nivel național și, în special, la nivelul județului Ilfov.

Potrivit Raportului Comisiei Europene, România ocupă locul 26 din 28 de state membre ale Uniunii Europene în indicii societății digitale și economice (DESI) 2020. Deși decalajul în ceea ce privește competențele digitale este recunoscut, nu există suficiente date cu privire la aceste competențe în ceea ce privește profesiile din domeniul sănătății din România. Neavând o evaluare reală a competențelor digitale actuale ale forței de muncă medicale la nivel național, este dificil să se dezvolte programe de perfecționare digitală.

Având în vedere prioritățile strategice care vizează modernizarea infrastructurii de servicii publice de sănătate, Consiliul Județean Ilfov a depus, în parteneriat cu Ministerul Sănătății, o cerere de finanțare prin Programul de Sprijin pentru Reforme Structurale (TSI), instrument finanțat în proporție de 100% de către Comisia Europeană. Acesta vizează proiecte de asistență tehnică pentru realizarea de reforme instituționale, administrative și structurale, prin acordarea de consultanță autorităților naționale.



Este vorba despre un proiect strategic, realizat pe durata a 12 luni, cu un buget total în valoare de 500.000 EUR. Acest proiect va fi implementat în mai multe etape și va presupune, în primă instanță, dezvoltarea la nivel național a unui cadru de evaluare a stării actuale a competențelor digitale în rândul forței de muncă din domeniul sănătății. De asemenea, va presupune o cartografiere la zi a competențelor digitale la nivel național, urmată de dezvoltarea unui sistem de sănătate bazat pe învățare continuă, cu scopul de a stimula îmbunătățirea competențelor digitale. Acest sistem de sănătate, bazat pe învățare continuă, va fi implementat și testat într-un program pilot desfășurat la nivelul județului Ilfov, care să abordeze competențele necesare pentru adoptarea principalelor tehnologii-cheie, precum fișe electronice de sănătate (EHR), înregistrările medicale electronice (EMRs), managementul electronic al rețetelor (EMM) și utilizarea telesănătății. Formatori din domeniul sănătății, experți naționali și internaționali, vor fi responsabili pentru formarea viitorilor profesioniști din domeniul sănătății și a viitorilor specialiști, inclusiv de la nivelul județului Ilfov, care vor efectua ulterior perfecționarea digitală la nivel național. În cadrul acestui proiect strategic, se va implementa un proiect pilot la nivelul Spitalului Județean de Urgență Ilfov, a Spitalului de Obstetrică-Ginecologie Buftea și a altor unități medicale și medico-sociale din județul Ilfov. De asemenea, vor fi implicați experți din cadrul Consiliului Județean Ilfov, Direcția Generală Managementul Programelor de Dezvoltare, Direcția Inovare și Cooperare, Serviciul de Inovare, Tehnologie, Servicii Sociale.

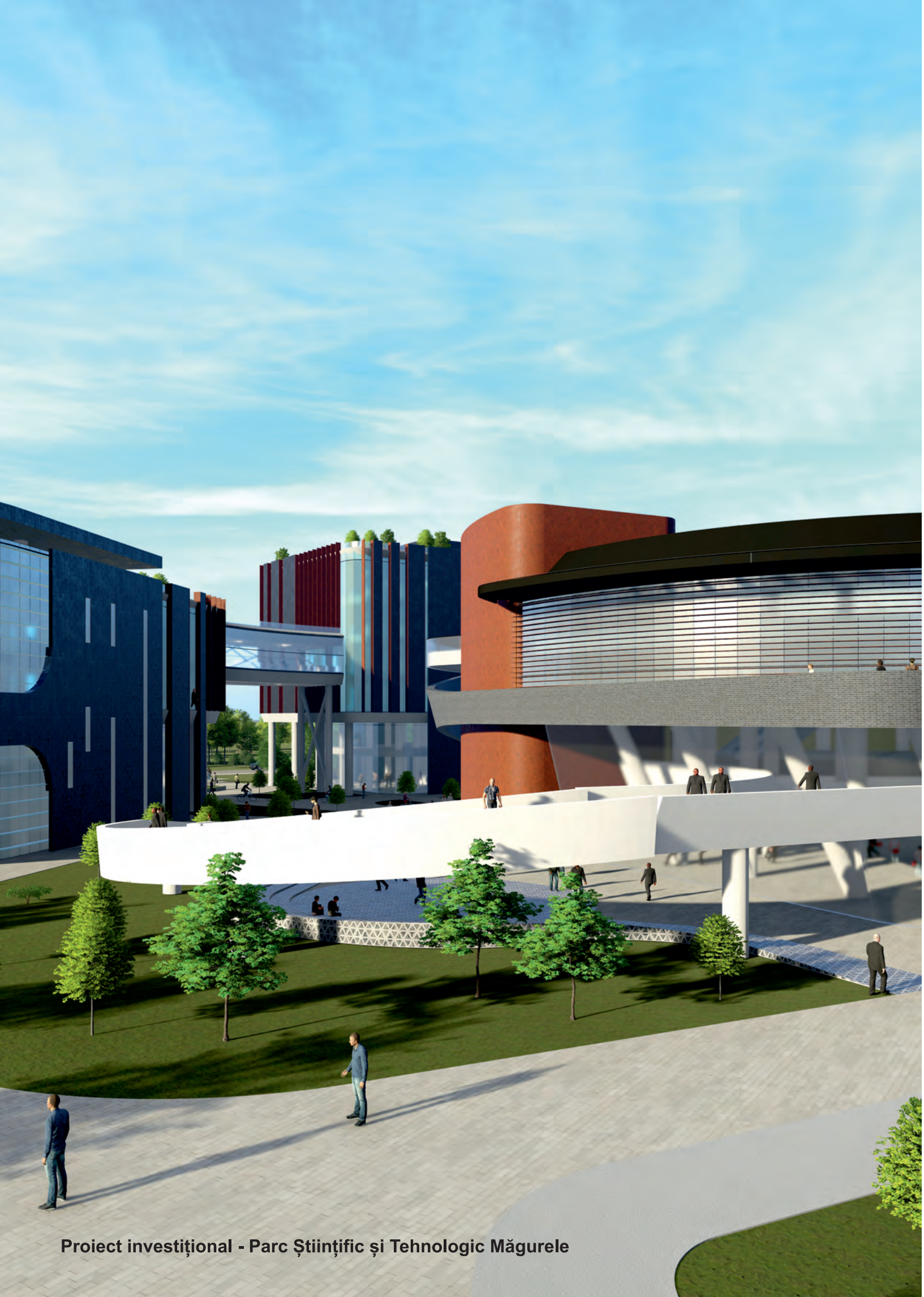
Proiectul a fost depus spre aprobare în luna octombrie 2021, în parteneriat cu Ministerul Sănătății, și se află în prezent în analiza DG REFORM Comisia Europeană. Rezultatul acestei evaluări va fi comunicat până la sfârșitul lunii decembrie 2021. În cazul în care acest proiect va fi aprobat, implementarea va începe în semestrul II al anului 2022.

Cu investițiile potrivite, de la cele în infrastructura de bază în domeniul sănătății publice, la echipamente medicale și informatice performante atât de necesare asigurării unei asistențe medicale de calitate și performante, până la inovarea proceselor și transformarea digitală a sistemelor de sănătate, suntem încrezători că vom contribui semnificativ la creșterea calității vieții locuitorilor județului Ilfov.



Consiliul Județean
Ilfov



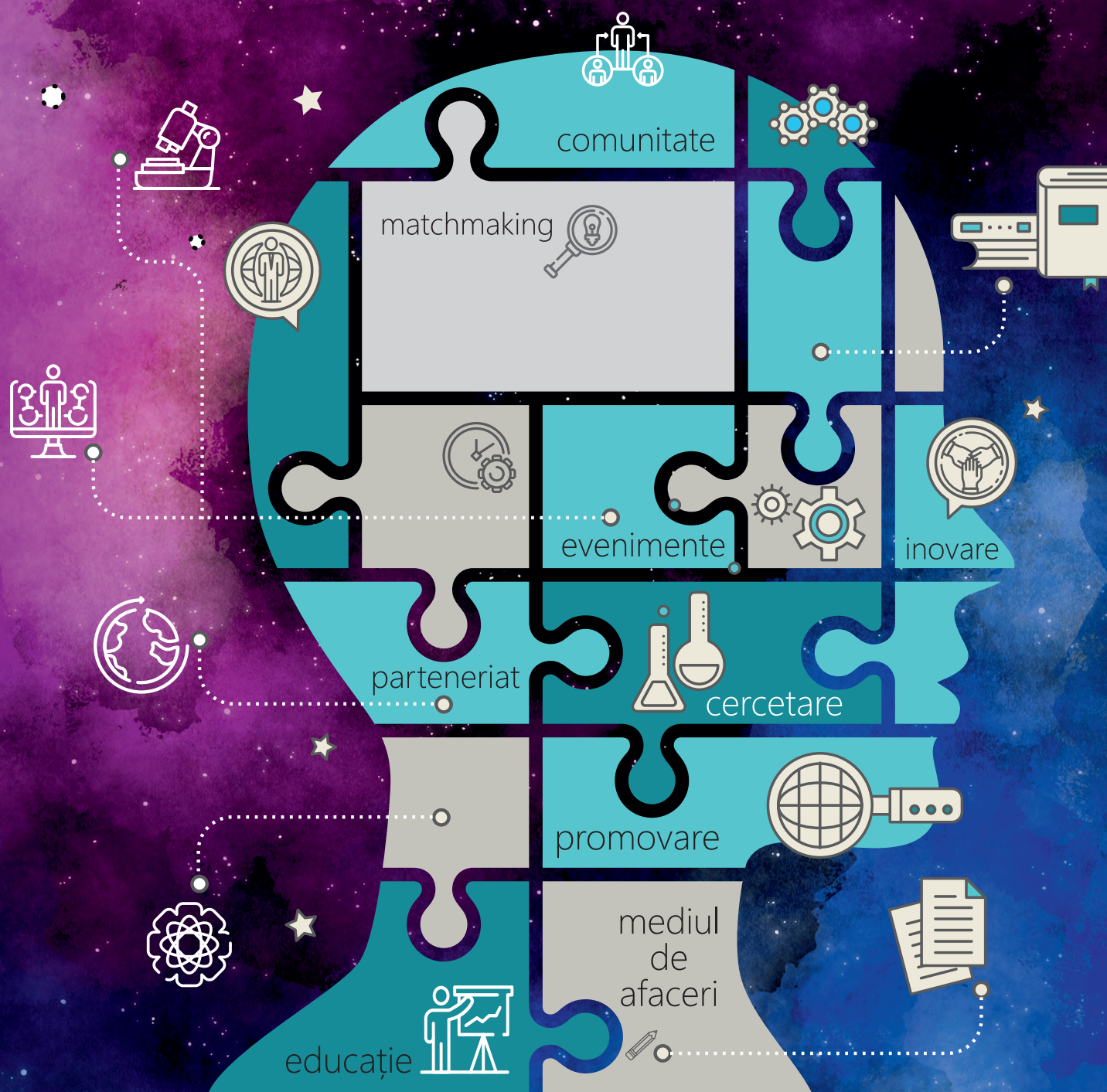


Proiect investițional - Parc Științific și Tehnologic Măgurele

ASOCIAȚIA

MSP

MAGURELE SCIENCE PARK



INVEST NOW. INNOVATE TODAY. BUILD THE FUTURE.

TEAM

OUR BET ON SCIENCE





ASOCIAȚIA MSP

MAGURELE SCIENCE PARK

este motorul celui mai mare Parc Științific și Tehnologic de ultimă generație din România, care facilitează dialogul dintre cercetători, antreprenori și mediul academic.

office@magurelesciencepark.ro

www.magurelesciencepark.ro

+4 021 212 56 95, interior 101