

MĂGURELE SCIENCE PARK

MAGAZINE



MSP

DECEMBRIE 2022 | NR.06

OUR BET ON SCIENCE

INVEST NOW. INNOVATE TODAY. BUILD THE FUTURE

CUPRINS

1. EDITORIAL	03	Cardioscience - Aplicația Dahna	54-55
MSP - Casa Inovării românești		Biogenis	56-57
2. ASOCIAȚIA MSP	04	AMS Laborator Genetic	58-59
Comunitatea #MSP!		Zaya AI	60-61
3. PROIECTELE NOASTRE		7. EDUCAȚIE PENTRU VIITOR	62-73
CONNECT	06-07	Fluxy	64-65
SME4GREEN	08-09	EFdeN	66-67
PROSME	10-11	ASAP - Armata Selecției Atente a Plasticului	68-69
4. PARCURI ȘTIINȚIFICE ȘI TEHNOLOGICE	12-19	Testimonial Concursul 3D in School	70-71
Zona Science Park Trieste	13-15	Ora de știut	72-73
Sofia Tech Park	16-17	8. REGIUNEA BUCUREȘTI-ILFOV	74-83
Science Park Muntenegru	18-19	OPTIM - Digitalizare și optimizare D.G.A.S.P.C. Ilfov	75-76
5. PARTENERI CERCETARE	20-45	SMEs engagement for a GREEN transition	76
UVT - Universitatea Valahia din Târgoviște	22-25	Smart & Green mobility - sistem integrat pentru regiunea București-Ilfov	77
INCD-ECOIND - Institutul Național de Cercetare-Dezvoltare pentru Ecologie Industrială	26-29	Modernizarea și extinderea sistemului de semaforizare inteligentă	78-79
ELI-NP - Extreme Light Infrastructure Nuclear Physics	30-31	Platformă online pentru eficientizarea serviciilor publice oferite cetățenilor	80-83
INCDTP - Institutul Național de Cercetare-Dezvoltare pentru Textile și Pielărie	32-37	9. ECHIPA MSP	84
IMNR - Institutul Național de Cercetare-Dezvoltare pentru Metale Neferoase și Rare	38-41		
ICECHIM - Institutul Național de Cercetare-Dezvoltare pentru Chimie și Petrochimie	42-45		
6. MEDIUL DE BUSINESS	46-61		
Phoenix Environmental	47-49		
CreditSky	50		
Allevo FinTP Instant	51		
Cicada Technologies	52-53		

Designed by 2webservices Company
Start your online journey with us.
Branding and Digital Solutions for Innovative Companies.
www.2webservices.com

Print by TOP SERV R98 SRL
www.topserv.ro

Măgurele Science Park poate deveni casa românească a inovării



Recent, împreună cu mai mulți colegi, am reușit să impunem pe agenda Camerei Deputaților un proiect dedicat automatizării și viitorului muncii.

Am simțit nevoia de a crea o astfel de platformă de dezbateri pentru că România trebuie să se alinieze urgent la o piață a muncii din ce în ce mai dinamică, mai tehnologizată. Trebuie să găsim acele puncte de presiune care, odată apăsate, pot drena energiile creatoare din economia românească și pot schimba peisajul muncii din țara noastră.

Deși teritoriul pe care vom așeza oamenii și ideile este prea puțin cartografiat, știm cu precizie un lucru: sub presiunea tehnologiilor, peisajul muncii din România se va modifica. Unele joburi vor dispărea, pentru că soluțiile de automatizare, hard sau soft, vor face aceeași muncă mai bine, mai rapid, mai ieftin.

M-am ocupat de adoptarea unui proiect privind scoaterea din nomenclatorul ocupațiilor a unor profesii care au pierit. Exemplul favorit este cel al „numărătorului de bani”, profesia fiind în timp înlocuită de un dispozitiv cu o construcție relativ simplă.

Presiunea inovației tehnologice nu trebuie să ne sperie, pentru că oamenii nu vor pierde niciodată controlul. Joburile care vor deveni desuete vor fi înlocuite la fel de natural cu unele care astăzi nici nu există.

Inovația tehnologică trebuie încurajată să se manifeste liber pentru a produce idei valide. Spiritele libere și cu înclinație tehnologică trebuie să poată comunica și schimba idei. Se pot potența reciproc, mai ales dacă li se oferă condiții pentru a crea împreună.

Acesta cred că este rolul Măgurele Science Park: acela de a deveni o casă a inovării, a căutărilor interdisciplinare, în care știința este factor comun și motor al schimbării.

Acela de a promova cunoașterea științifică în rândul curioșilor de toate vârstele.

MSP poate deveni revista oamenilor care apreciază știința ca sursă a adevărului fără a fi neapărat oameni de știință.

Cu sprijin adecvat, Măgurele Science Park poate deveni un adevărat „mall publicistic al științei”, care poate integra orizontal proiecte majore de inovare din Ilfov și din regiune.

Măgurele Science Park, atașată întregului ecosistem științific al zonei, poate deveni platforma care să realizeze punțile de legătură și impulsurile atât de necesare.

George Tuță
Chestor al Camerei Deputaților

Ce înseamnă comunitatea pentru echipa MSP?

„Comunitatea” a devenit un cuvânt pe care îl folosim foarte des, ca un simbol al bunelor intenții. Termenul în sine ne leagă unul de altul, ne conectează. Simplu, natural și fundamental uman.

Însă rareori ne găsim timp pentru a ne întreba care este sensul acestui cuvânt. Iar pentru că noi, echipa Asociației Măgurele Science Park, am transformat comunitatea într-un laitmotiv al activității noastre, am lansat o provocare.

Mădălin Ioniță

Proiectul cu care am venit la Asociația MSP a fost acela de dezvoltare a unei comunități în jurul proiectului investițional „Parc Științific și Tehnologic MSP” și realizarea de legături de colaborare între membrii săi. Astfel, prin inițiativele Asociației MSP, investim azi pentru viitorul de mâine. Ne dorim ca la momentul la care proiectul investițional va deveni operațional, să existe reprezentanți ai ecosistemului de cercetare - dezvoltare - inovare (CDI) deja „ancorați” în și „conectați” la activitățile specifice dezvoltării regionale și creșterii competitivității economice. Iar azi, după aproximativ 3 ani, mă bucur să pot spune că avem o comunitate de aproximativ 200 de parteneri, tipuri diferite de parteneri, precum întreprinderi mici și mijlocii, universități, institute de cercetare, autorități, diverse tipuri de entități de sprijin. Ce aștept eu de la membrii comunității MSP? Să înțeleagă și să accepte că noi îi putem ajuta doar dacă ei doresc să fie ajutați, să fie mai implicați, să își dorească mai multă vizibilitate, să își asume mai multe provocări, să aibă mai multă încredere unii în alții, să se respecte mai mult unii pe alții (din punct de vedere profesional), să fie colaborativi și mai deschiși pentru schimbare. Dacă aceste lucruri se vor întâmpla, cu siguranță vom putea vorbi și de legături de colaborare puternice și durabile între membrii comunității noastre, care să sprijine până la urmă dezvoltarea unui ecosistem de CDI puternic și sustenabil în regiunea noastră. Pentru că până la urmă, comunitatea MSP înseamnă diversitate, valoare, putere, încredere și respect.

Paula Bădinu

Comunitate este oferirea unei aventuri unice capabile să intensifice și să dezvolte sentimentul de apartenență, transformând-o dintr-un cult într-o mișcare de masă.

Roxana Lupașcu

Implicarea într-o comunitate oferă sentimentul apartenenței, adăugând și mai mult sens și scop în viața de zi cu zi, fie că este vorba de cea personală, profesională, socială etc. Evoluăm, construim și ne dezvoltăm cel mai bine atunci când facem parte din comunități, când ieșim din zona de confort. Și toată lumea are de câștigat din asta. Cred că o comunitate înseamnă conectare, comunicare, colaborare, susținere, valori etice comune, convingeri, cunoaștere.

Gilda Venturatos

Pentru mine, comunitatea nu e un loc, o clădire sau chiar o organizație, nici măcar un schimb online. Însemna mai mult de atât, adică sentimente și relații, totul guvernat de nevoi comune. Vreau ceva, iar altcineva mă ajută să ajung acolo unde îmi doresc sau să fac ce îmi doresc. La rândul meu, întorc favoarea atunci când se ivește ocazia. Așa funcționează lucrurile.

Luiza Popescu

Comunitatea înseamnă să fim împreună. Să fim disponibili, atenți, empatici și generoși. Cred că formarea unei comunități presupune timp, presupune evenimente fericite (și nu numai, căci și cele mai puțin plăcute au rolul lor constructiv), proiecte, muncă în echipă, sfaturi și înțelegere. E ca la fotbal – când cineva dă gol, ne bucurăm la unison și dăm sfară în țară, să afle toți despre victoria obținută, iar când echipa pierde, îmbărbătarea reciprocă devine esențială. E minunat să știi că ai pe cine te baza atunci când apare o provocare și cred că nu există problemă care nu poate fi rezolvată atunci când sunt mai multe creiere puse la treabă.

Laurențiu Dinu

Probabil că este un clișeu această frază, dar împreună reușim. Doar prin implicarea generală a tuturor putem realiza și consolida rezultate cu impact pozitiv asupra comunității, și implicit cei ce beneficiază de aceste rezultate vor aduce, la rândul lor, aspecte pozitive.

Dacă vrei și tu să faci parte din comunitatea #MSP, dinamică și entuziastă, te invităm să ne cunoaștem.

Claudiu Vrînceanu

O comunitate este un grup de persoane sau instituții ori organizații care lucrează împreună în jurul unor idei comune. Fie că sunt idei din business, idei de cercetare sau idei pentru dezvoltare, acestea reprezintă baza unei comunități, care îi unește pe membrii ei. Dacă ne uităm la marile centre de antreprenariat din Europa, vedem cum în jurul unui parc științific se conectează mediul academic cu cel economic, prin implicarea celui de cercetare cu cel al startup-urilor în așa fel încât să transfere știința către nevoile firmelor. Ideile comune și conținutul creat sunt ceea ce-i leagă și unește pe membrii acestor comunități.

Ema Modoran

Ești antreprenor sau coordonezi o entitate în domeniul cercetării? Trebuie să crezi în puterea comunității, în capacitatea acesteia de a ne dezvolta profesional și personal, de a ne conecta la expertiza altor antreprenori, de a crea conexiuni relevante și de durată, de a avea acces la resursele comunității. Este uimitor cum Asociația Măgurele Science Park reușește cu succes să creeze comunitatea sa de antreprenori și cercetători, să dezvolte proiecte și programe relevante și de interes pentru aceștia. Alătură-te acestora ca să-ți duci business-ul la următorul nivel!

#echipa #msp

Scrive-ne și hai să facem schimb de idei!

office@magurelesciencepark.ro



#comunitate



PROIECTELE NOASTRE



STUDIU MSP – Care este situația actuală în ceea ce privește relația dintre actorii din ecosistemul de cercetare-dezvoltare-inovare din România în context regional?

Asociația Măgurele Science Park, în calitate de beneficiar, derulează în perioada 23.06.2022 – 22.08.2023 proiectul „**CONNECT – Dezvoltarea publică locală prin inovare și conectarea părților interesate**”. Obiectivul general al proiectului îl reprezintă creșterea capacității Asociației Măgurele Science Park de a elabora și fundamenta mecanisme pentru susținerea și promovarea dezvoltării la nivel local și de interacțiune cu autoritățile și instituțiile administrației publice, prin

inovare și adaptabilitate față de nevoile ecosistemului de cercetare – dezvoltare – inovare (CDI).

În cadrul activității A1.1: Realizarea unui studiu de documentare despre capacitatea actorilor din comunitatea locală de a susține procesul de dezvoltare locală a ecosistemului CDI și exemple de bune practici la nivel european, Asociația Măgurele Science Park a inițiat și realizat un studiu de documentare cu scopul de a oferi o imagine de ansamblu a situației actuale

în ceea ce privește relația dintre actorii din ecosistemul de cercetare-dezvoltare-inovare din România (autorități publice, mediul de cercetare, mediul academic, mediul de business și societatea civilă) în context național, regional și local.

Cercetarea care a stat la baza studiului a fost realizată în perioada septembrie – noiembrie 2022 pe un eșantion de 80 de stakeholders din comunitatea Măgurele Science Park. Au fost aplicate trei tipuri de chestionare – unul pentru mediul de

afaceri, unul pentru mediul de cercetare și unul pentru organizații suport. Rolul acestora a fost acela de a obține informații despre profilul și activitatea acestora, cât și despre implicarea lor în activități de CDI. Concluziile rezultate în urma realizării acestui studiu de documentare privind capacitatea actorilor din comunitățile locale din regiunea București-Ilfov de a susține procesul de dezvoltare a ecosistemului CDI sunt grupate în jurul unor serii de dimensiuni identificate ca fiind teme majore de interes în acest sens: finanțare; cadru legislativ, normativ și de politici; colaborare, comunicare și relaționare actori din ecosistem; resursă umană.

Oportunitățile identificate la nivel regional în vederea dezvoltării unui ecosistem CDI sustenabil au fost accesarea multiplelor surse de finanțare disponibile, potențialul economic ridicat al regiunii București-Ilfov, infrastructura de cercetare pusă la dispoziție de EII-NP, precum și buna guvernare a anumitor autorități regionale și rolul acestora în dezvoltarea regiunii.

De asemenea, respondenții chestionarelor au enumerat și aspecte care pot fi îmbunătățite, precum înmulțirea resurselor pe piața de capital privat, investiții în infrastructuri majore moderne, existența unor finanțări la nivel pre-seed, pauze mai scurte între apelurile de proiecte, dar și mai multe linii de finanțare care adresează parteneriatele dintre firme și organizațiile de cercetare ș.a.

În concordanță cu recomandările menționate în cadrul studiului, Asociația Măgurele Science Park poate reprezenta un instrument de implementare a politicilor pentru dezvoltarea regională și, implicit, a ecosistemului de cercetare-dezvoltare-inovare.

Prin prisma proximității față de actorii din mediul de business și științific, MSP poate oferi un spațiu colaborativ cu acces la resurse fizice, umane și de cunoaștere, în care să se restabilească un climat de încredere în rândul actorilor implicați, prin

demersuri de tipul: organizarea de evenimente de networking prin care să promoveze actorii cheie și colaborare dintre aceștia, crearea de baze de date cu informații utile, platforme colaborative, oferirea de spații și infrastructură pentru sprijinirea comunicării și stabilirii de legături între grupurile țintă, identificarea surselor de finanțare oportune colaborărilor etc.

Proiect cofinanțat din Fondul Social European, prin Programul Operațional Capacitate Administrativă 2014-2020”, 151440.

Valoarea totală a proiectului: 423.180,84 de lei

Valoarea cofinanțării UE: 331.773,79 de lei

Data începerii proiectului: 23.06.2022

Data finalizării proiectului: 22.08.2023

Cod MySmis/cod proiect: 960/151440

Pentru mai multe detalii, vă rugăm să contactați:

Paula Bădinu, paula.badinu@magurelesciencepark.ro

021.212.56.95

Retrospectivă proiect

Ce am făcut până acum?

A1. Identificarea capacității actorilor din comunitatea locală de a susține procesul de dezvoltare a ecosistemului local cercetare-dezvoltare-inovare (CDI):

- Am realizat un studiu de documentare, ce și-a propus să identifice capacitatea actorilor din comunitatea locală de a susține procesul de dezvoltare a ecosistemului local cercetare-dezvoltare-inovare (CDI).

A2. Îmbunătățirea capacității reprezentanților Asociației MSP de a propune instrumente pentru dezvoltarea locală a ecosistemului CDI:

- 10 persoane, membri ai beneficiarului, au beneficiat de 1 curs de formare certificat și recunoscut la nivel internațional pe modulul ”Transfer tehnologic și comercializare”.

A3. Crearea comunității MSP cu actori relevanți din ecosistemul CDI:

- Am adus alături de noi 6 actori din mediul de cercetare și 11 din mediul de business

Ce urmează să facem?

- Conceperea și dezvoltarea unui Plan de Acțiune (Blue paper), în vederea identificării nevoilor de dezvoltare ale ecosistemului și agrearea de soluții de rezolvare a nevoilor.
- Organizarea de dezbateri publice pentru crearea de punți de legătură și schimb de bune practici în dezvoltarea locală prin inovare.





Sustenabilitatea de la business trend la necesitate globală

Primul Local Green Deal din România – de la angajamentul Uniunii Europene la contribuția fiecăruia dintre noi

Lumea întregă se confruntă cu probleme semnificative de mediu, economice și sociale, care presupun o schimbare fundamentală în toate aspectele vieții cotidiene. Inevitabil, teme precum nevoia de acțiune ca răspuns la schimbările climatice și conștientizarea pierderii biodiversității și epuizării resurselor globale devin astfel subiectele cel mai des abordate în prezent.

Chiar și sub lumina acestor realități, factorii care țin de societate și cei economici încetinesc implementarea schimbărilor rapide și drastice, atât de necesare. Cel mai probabil nu este posibilă rezolvarea crizei climatice și de mediu în lipsa înțelegerii faptului că economia trece prin reforme sistemice și schimbări poate prea abrupte. Astfel că sustenabilitatea a devenit o provocare tot mai apăsătoare atât la nivel de individ, cât și în ceea ce privește dezvoltarea unei afaceri.

Contextul ultimilor ani, determinat nu numai de schimbările climatice, dar și de criza COVID, urmată de izbucnirea războiului în Ucraina, a pus în plus presiune pe emergența deconectării pe cât se poate de la resursele existente, în identificarea de noi oportunități de dezvoltare pe toate planurile. Altfel spus, ceea ce acum câțiva ani era un nice-to-have, a devenit inevitabil un must-have.

Sustenabilitatea a fost definită în variate forme, însă una dintre cele mai cuprinzătoare definiții este cea formulată de Comisia Brundtland, o sub organizație a ONU, care spune că sustenabilitatea presupune satisfacerea nevoilor prezentului fără a compromite capacitatea generațiilor viitoare de a-și satisface propriile nevoi. Plecând de la această definiție putem extrage noi oportunități de dezvoltare în ceea ce privește încurajarea inițiativelor pe termen lung, cele care nu vizează rezultate imediate de care ne putem bucura în prezent, ci inițiative care vor fi în beneficiul generațiilor următoare, fie că vorbim de copii sau de creatori de afaceri.

Cea mai comună schemă a sustenabilității presupune o abordare a acțiunilor care se află la intersecția dintre protejarea mediului înconjurător, dezvoltarea economică și sprijinirea echilibrului social. În dezvoltarea unei afaceri, aceste acțiuni deseori au loc sub umbrela conceptului de CSR - Corporate Social Responsibility, fie că sunt în responsabilitatea unui departament dedicat sau pe umerii echipei, cum se întâmplă deseori în startup-uri sau în echipe mai mici. Astfel de acțiuni venite din interiorul organizației o pot ajuta să se dezvolte pe termen lung într-o manieră sănătoasă, să fie conectată la realitățile nu doar ale pieței, ci și ale contextului social și de mediu din care face parte și este foarte important ca ele să fie în complementaritate și susținute la nivel macro, fie că vorbim de politici publice la nivel local, regional sau național, fie de inițiative sprijinite de rețele formate din organizații diverse, care au în cultura lor interes pentru dezvoltarea sustenabilă.

O astfel de inițiativă este proiectul **SME4GREEN** - SMEs engagement for a GREEN transition, un proiect inițiat de Fonduri-structurale.ro, în parteneriat cu Asociația Măgurele Science Park, România și Environment Park și Primăria din Torino, Italia. Proiectul cofinanțat de Comisia Europeană are ca obiectiv crearea primelor două Local Green Deals (LGD) din România și Italia, respectiv pentru județul Ilfov și regiunea Torino.

Conceptul de Local Green Deal (LGD), cu corespondentul în română Pact Verde Local, este rezultatul unui angajament politic al Comisiei Europene, formulat în iunie 2020, anume ca Europa să devină primul continent neutru din punct de vedere climatic din lume, prin inițiative care inspiră și accelerează o tranziție către energie curată, sprijinind astfel o redresare justă și durabilă, în special în contextul ultimilor ani, menționat anterior.

Obiectivele unui **Local Green Deal** sunt următoarele: încurajarea și împuternicirea liderilor locali și regionali ai Europei în adoptarea măsurilor împotriva schimbărilor climatice, accelerarea absorbției fondurilor UE de către autoritățile locale și regionale și implicit creșterea numărului de proiecte durabile finanțate de comisie în beneficiul comunităților locale. Printre obiective se numără și comunicarea și prezentarea modului în care regiunile, orașele și satele Uniunii Europene conduc eforturile de adaptare și de atenuare a schimbărilor climatice, precum și schimbarea și îmbunătățirea procesul de elaborare a politicilor UE, astfel încât acestea să ofere o voce mai puternică orașelor și regiunilor, permițându-le să fie mai eficiente în punerea în aplicare a Pactului Ecologic European și asigurând îndeplinirea obiectivelor UE privind schimbările climatice.

Proiectul SME4GREEN, prin toți partenerii implicați, va încuraja principiile enumerate în **Local Green Deals - A Blueprint for Action** [1] pentru a sprijini economia IMM-urilor din județul Ilfov și regiunea Torino prin abordarea provocărilor actuale și transformarea acestora în oportunități.

Asociația Măgurele Science Park (AMSP), prin comunitatea pe care o construiește, contribuie la atingerea obiectivelor proiectului prin conectarea mediului de cercetare cu zona de business, dar și prin implicarea în proiecte educaționale care să încurajeze tinerii să se îndrepte spre o carieră în știință și implicit cercetare responsabilă. Fiind o inițiativă a Consiliului Județean Ilfov, AMSP aduce la masă și autoritățile locale, facilitând astfel contextul potrivit pentru dialog și asumarea obiectivelor comune de dezvoltare regională sub umbrela sustenabilității, în beneficiul tuturor părților implicate. Astfel, fiind în strânsă colaborare cu autoritățile locale, IMM-urile vor putea să folosească infrastructura existentă și implicit să nu propună încă o reformă, pentru a asigura o tranziție realizabilă și corectă pentru toți actorii implicați, către neutralitate climatică.

În cadrul proiectului, IMM-urile din comunitate vor primi sprijin pentru introducerea pe piață a unor produse care sprijină economia circulară, vor beneficia de mentorat în

procese de inovare și sustenabilitate, vor fi încurajate să se folosească de oportunitatea creată de contextul ultimilor ani prin implementarea soluțiilor digitale. Nu în ultimul rând, vor fi sprijinite să își facă planul de dezvoltare durabilă prin decuplarea graduală de la resursele finite.

Cele două **Local Green Deals** vor cuprinde informații referitoare la politicile actuale existente cu privire la sustenabilitate, de la nivel local până la nivel european, vor propune o abordare sinergică între inițiativele, bugetele și strategiile organizațiilor de guvernare, vor alinia obiectivele actorilor implicați, vor încuraja o abordare intersecțională între subiecte de actualitate pentru a avea o viziune de ansamblu și vor crea și disemina o viziune comună între autorități și IMM-uri, având în vedere cadrul de planificare urbană.

Nu în ultimul rând, cele două LGD vor încuraja toți indivizii să participe și să contribuie la conturarea de soluții, prin crearea unui cadru în acest sens, care să sprijine guvernarea eficientă, să permită acționarea rapidă și să încurajeze colaborările dintre stakeholderi care vin din zone diferite, dar împărtășesc același obiectiv.

Andreea Iancu



Roxana Lupașcu - anul 2022 pentru proiectul PROSME: resetare, adaptare, noi provocări

Ce a însemnat proiectul PROSME pentru MSP până acum?

Proiectul „Promoting SMEs through Enterprise Europe Network” (PROSME) a însemnat, în primul rând, intrarea ca partener în consorțiul PROSME alături de alte 14 organizații din regiunile de dezvoltare București – Ilfov și Sud Muntenia, pentru a sprijini tranziția întreprinderilor din aceste regiuni către afaceri mai sustenabile economic, social și față de mediu, în condițiile susținerii inovării digitale și creșterii rezilienței, astfel încât să fie competitive pe Piață Unică europeană și pe piețele globale.

Din alt punct de vedere, a însemnat atragerea companiilor în comunitatea de afaceri MSP și promovarea lor pe rețeaua EEN, dar și furnizarea de servicii ce vor avea impact semnificativ în ceea ce privește poziționarea lor pe piață, economii de costuri și crearea de locuri de muncă.

Pe scurt, primele 12 luni de proiect au însemnat:

- Peste 1300 de ore de implicare a echipei;
- Peste 550 de evenimente & întâlniri on și offline în legătură cu rețeaua EEN;
- 30 de companii (profile) aderente la rețeaua EEN, lucru tradus prin crearea a 30 de planuri de acțiune;
- 12 profile de cooperare validate în rețea & alte 10 în curs de validare;
- 5 expresii de interes (EOI) primite și 2 operate.

Care au fost milestone-urile de până acum?

Când m-am alăturat echipei, proiectul în sine reprezenta o provocare și a trebuit ca într-un timp scurt să trasez „ghidajele” pentru implementarea lui. Asta a presupus formarea echipei de implementare, identificarea și structurarea activităților și task-urilor, participarea la sesiunile de training și evenimente în legătură cu rețeaua EEN, înțelegerea și „traducerea prin acțiuni de făcut” a KPI-urilor proiectului.

Ce servicii a oferit echipa MSP companiilor din rețeaua EEN?

Serviciile oferite au fost centrate pe consiliere și parteneriate și au constat în oferirea de sprijin firmelor locale să-și internaționalizeze afacerile, prin consultanță de comerț exterior, identificarea de noi piețe de desfacere a produselor/serviciilor, inițierea de noi contacte cu potențiali parteneri pentru a dezvolta împreună noi afaceri/tehnologii sau identificarea de finanțatori pentru noi idei de afaceri, invenții, inovații.

De exemplu, prin acordarea serviciului de consultanță „accesare finanțare” (sunt doar câteva exemple):

- **Playful Software SRL** (un start-up care a dezvoltat o platformă SaaS pentru managementul talentelor) a primit sprijin pentru dezvoltare plan afacere și depunere la EIC Accelerator Ph1 și Ph2;
- **ZAYA Artificial Intelligence SRL** (companie de patologie digitală care utilizează învățarea automată pentru a înțelege și diagnostica mai bine bolile) a primit sprijin pentru dezvoltare plan afacere și depunere la EIC Accelerator Ph2 și depunere la Innovation Norway (Oct-Nov 2021) - a câștigat un grant de 200K Euro (la Boost to Romanian Business sector: Business growth în Start-ups în the areas of Green Industry Innovation, ICT and Blue Growth);
- **Bucharest Promo Robots SRL** (companie de tehnologie, fondată în 2017, care promovează și integrează soluții de robotică, automatizare și IoT în România și pe piețele internaționale) a primit sprijin pentru pregătirea profilului și a planurilor de activități și financiar în cadrul depunerii pentru European DIH al Wallachia eHUB;
- **Greentronics SRL** (companie care oferă servicii de digitalizare pentru office și este autorizată de Agenția Română de Mediu ca transportator de deșeuri și instalație de tratare a DEEE) a primit sprijin pentru pregătirea profilului și a planurilor de activități și financiar în cadrul depunerii pentru European DIH al Wallachia eHUB;
- **Prometheus Technologies SRL** (a dezvoltat o aplicație de sănătate mintală, numită Denisa) a primit consultanță și asistență în vederea depunerii proiectului Proof of concept pe 27 iunie - apelul de proiecte nr. POR/2022/1/1.1/0S 1.2/2, a primit consultanță pentru depunerea la EIC Accelerator ph1, de care a trecut și depunerea la ph 2; CEO-ul firmei a fost sprijinit să câștige selecția pentru „LIF Global 2022 Innovators” organizat de Royal Academy of Engineering din UK (The Leaders în Innovation Fellowships (LIF) programme);
- **Credit Sky SA** (companie de analiză a datelor AI și Machine Learning) a primit sprijin pentru pregătirea aplicației la PH1 - EIC Accelerator;
- **Knosis AI** (o soluție AI pentru contribuții umane organizate pe seturi de date și fluxuri de date de învățare automată) a primit sprijin pentru pregătirea aplicației la Ph1 - EIC Accelerator.

Care a fost cel mai interesant episod petrecut până acum în cadrul proiectului?

Nicio zi nu arată la fel. Dacă la capitolul organizare și planificare sau implementare și monitorizare lucrurile sunt sub control, la capitolul răbdare, tact, comunicare mai am aspecte de îmbunătățit.

Pornind de la convingerea că „there is always a way”, și în acest proiect, ca în multe situații, cel mai bine înveți să faci lucruri chiar în timp ce le faci.

Știu că echipa MSP a participat la Conferința Anuală EEN. Cu ce povești interesante v-ați întors de la Praga?

Conferința anuală Enterprise Europe Network, desfășurată la Praga și online în perioada 25-27 octombrie, a fost un eveniment de succes, cu trei zile pline de conversații substanțiale, sesiuni captivante și oportunități interesante de business matchmaking.

Sub tema „Nouă rețea, noi realități, nou impact”, evenimentul a fost conceput în jurul unei întrebări importante și oportune: cum poate Rețeaua EEN să răspundă cel mai bine nevoilor și intereselor întreprinderilor mici și mijlocii (IMM-uri) într-o lume în schimbare?

Conferința a fost o oportunitate excelentă de a aduna 183 de speakeri și peste 1.000 de participanți la fața locului și online din 55 de țări, de a întâlni și cunoaște noi colegi, de a lega prietenii și viitoare parteneriate (posibile) de cooperare/business, de a împărtăși idei și a schimba bune practici.

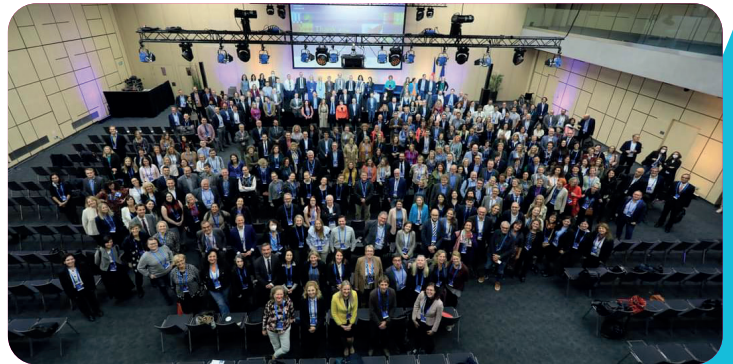
De la Praga ne-am întors cu entuziasm, amintiri frumoase și câteva concluzii și viitoare provocări:

- să valorificăm puterea inovației pentru a sprijini tranziția industrială prin durabilitate, digitalizare și reziliență;
- să îmbunătățim accesul IMM-urilor la piața unică și la piețele globale;
- să acordăm importanță consolidării rezilienței la schimbările politice și economice prin creșterea capacității întreprinderilor de a reacționa la întreruperile bruște din lanțul valoric.

Abia o așteptăm pe cea din 2023!

Prezintă-ne pe scurt echipa cu care lucrați.

Diferiți, curioși, entuziaști, profesioniști și cred că există un „ceva” care ne ține anorați în proiect pentru a-l duce la bun sfârșit indiferent de situație.



Roxana Lupașcu - Responsabil Proiect
„Promoting SMEs through Enterprise Europe Network” (PROSME)



PARCURI

ȘTIINȚIFICE & TEHNOLOGICE

Zona Science Park Trieste



Corpul Național de Cercetare „Area Science Park”, cu hub-ul său științific și tehnologic situate în regiunea carstică din Trieste, este un jucător de bază într-o zonă care se mândrește cu una dintre cele mai mari concentrații de centre de cercetare din Europa - orașul Trieste. Parcul științific găzduiește companii de high-tech, precum și laboratoare publice și private. Aici își au sediul 64 de organizații diferite, 57 de companii și 7 centre de cercetare și fundații, cu peste 2.600 de angajați.

„Parcul științific găzduiește centre de excelență, inclusiv Sincrotrone Elettra și ICGEB, laboratoarele INFN din Trieste și anumite institute CNR, alături de multe companii inovatoare și startup-uri”,



explică președintele Caterina Petrillo.

„De-a lungul anilor, Area Science Park și-a extins domeniul de aplicare dincolo de cele două campusuri din Padriciano și Basovizza, dezvoltând proiecte de transfer tehnologic și servicii de inovare, care sprijină întreprinderile mici și mijlocii din

Italia și din străinătate, în special în Europa Centrală și Balcani. În plus, Area Science Park este un jucător activ în macroregiune, unde lucrăm alături de instituții, centre de cercetare și afaceri, în proiecte de inovare și transfer tehnologic.”

Parcul științific

Este constituit din 46 de clădiri pe o suprafață de aproximativ 80.000 m² de spații complet echipate. Mai mult de jumătate din suprafața disponibilă este folosită pentru laboratoare și facilități de cercetare, în timp ce restul este alcătuită din birouri, săli și centre de conferințe, zone de restaurante, locuri de cazare pentru oaspeți, spații comune informale și depozite. O mențiune specială trebuie făcută pentru laboratorul Elettra, prezidat pentru prima dată de laureatul Premiului Nobel pentru Fizică, Carlo Rubbia. Aceasta este cea de-a treia generație a instalației italiene de radiații sincrotron, care deservește comunitatea științifică și industrială națională și internațională din 1993. Alături de Elettra, din 2010 s-a alăturat Free Electron Laser FERMI, una dintre puținele instalații laser de acest tip funcționale în lume, capabilă de observații ultrascurte și microscopice la nivel atomic și molecular.

Cercetare, dezvoltare și afaceri

Există cinci clustere tehnologice principale active în parcul științific: fizică, materiale și nanotehnologie; științele vieții; IT, electronică și telecomunicații; energie și mediu; servicii calificate. Activitatea de cercetare și dezvoltare desfășurată de centrele de cercetare și de afaceri este direct legată de bunăstarea oamenilor, calitatea vieții și inovarea produselor și proceselor. Acest lucru este demonstrat, în aceste vremuri de pandemie globală, de numeroasele proiecte științifice și tehnologice pentru dezvoltarea de noi medicamente, diagnosticare și sisteme de sănătate introduse ca răspuns la Covid-19.

Competențele multidisciplinare formează o bază pentru multe dintre companiile active din cele două campusuri, variind de la modelare la design industrial, de la sateliți la nutriție, de la electronice la diagnosticare, de la automatizare industrială până la proiectarea rețelelor de apă, de la AI și software avansat pentru analiza imaginilor la fintech. Multe dintre aceste companii au fost înființate local și s-au impus la nivel internațional, prin spin-off-uri academice și de cercetare și prin programe care sprijină crearea de startup-uri, precum Esteco, Aindo, Picosats, Ulisse Biomed și Amped.

Esteco este o companie de software independentă, fondată în 1999 ca spin-off a Universității din Trieste și este specializată în soluții pentru optimizarea și gestionarea datelor și procese de simulare.

Aindo este un spin-off SISSA fondat în 2018 de un grup de cercetători, care operează în domeniul inteligenței artificiale pentru generarea de date sintetice, o nouă paradigmă tehnologică care permite utilizarea datelor de natură sensibilă, la scară largă.

Picosats este un spin-off al Universității din Trieste, care dezvoltă soluții tehnologice pentru a face accesul la spațiu mai rapid și mai rentabil. Ideea implică un sistem de înaltă performanță compus din nanosateliti și antene direcționale mici, capabile să transmită date la viteze foarte mari.

Ulisse Biomed este o companie biotehnologică de îngrijire a sănătății, care dezvoltă soluții inovatoare în domeniile diagnosticului, teranosticului și terapiei.

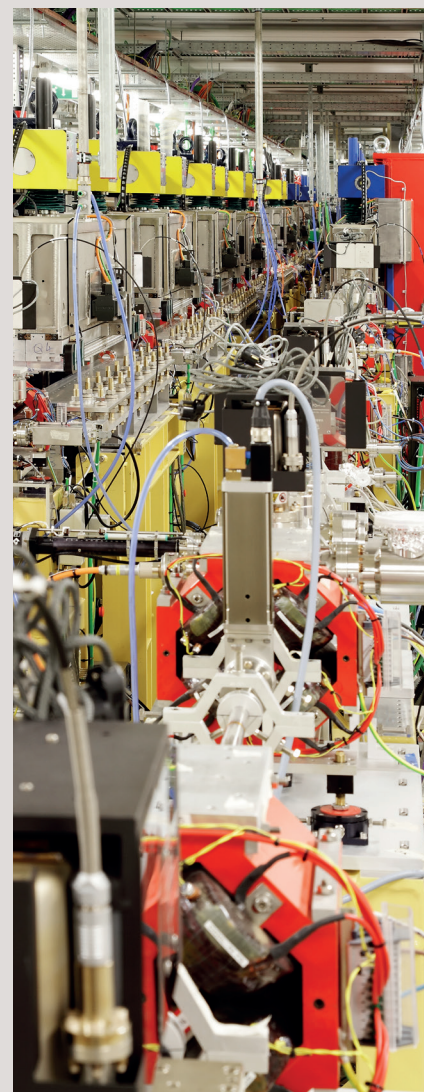
Amped Software dezvoltă tehnologie pentru analiza, îmbunătățirea și autentificarea imaginilor și videoclipurilor pentru aplicații criminalistice, de securitate și de investigare.

Personal calificat și servicii de inovare pentru afaceri

Activitatea de cercetare și dezvoltare tehnologică și serviciile de inovare pentru afaceri generează locuri de muncă direct calificate. Din cei 2.600 de angajați care lucrează în companiile și centrele de cercetare din parcul științific și Corpul Național de Cercetare al Parcului Științific Zonal, 78% sunt licențiați. Activitatea de transfer tehnologic și serviciile de inovare oferite de personalul Area Science Park pentru sprijinirea afacerilor au impact pozitiv asupra poziției competitive a companiilor și asupra capacității acestora de a genera oportunități de angajare calificată, în Friuli Venezia Giulia și în alte regiuni italiene. Area Science Park funcționează ca o punte între lumea cercetării și a afacerilor, în special pentru IMM-uri, prin valorificarea rezultatelor cercetării și transferul acestora pe piață, facilitând toate procesele care sprijină dezvoltarea conceptului de proiect, investițiile de cercetare, participarea în proiecte naționale și internaționale, învățământul superior, schimbul de cunoștințe și crearea de noi startup-uri.

Platforme științifice și tehnologice

Una dintre caracteristicile distincte ale Area Science Park este funcționarea a două platforme științifice și tehnologice în campusurile sale, care integrează echipamente de ultimă oră și expertiza diferitelor centre de cercetare cu sediul în Parcul Științific (Elettra Sincrotrone, ICGEB și CNR) cu resursele instrumentale și umane prezente în laboratoarele de excelență ale Corpului de Cercetare (LaGe, LaDe), unde sunt dezvoltate proiecte de cercetare și inovare. Expertiza și facilitățile platformelor ajută la testarea experimentală în proiectele de



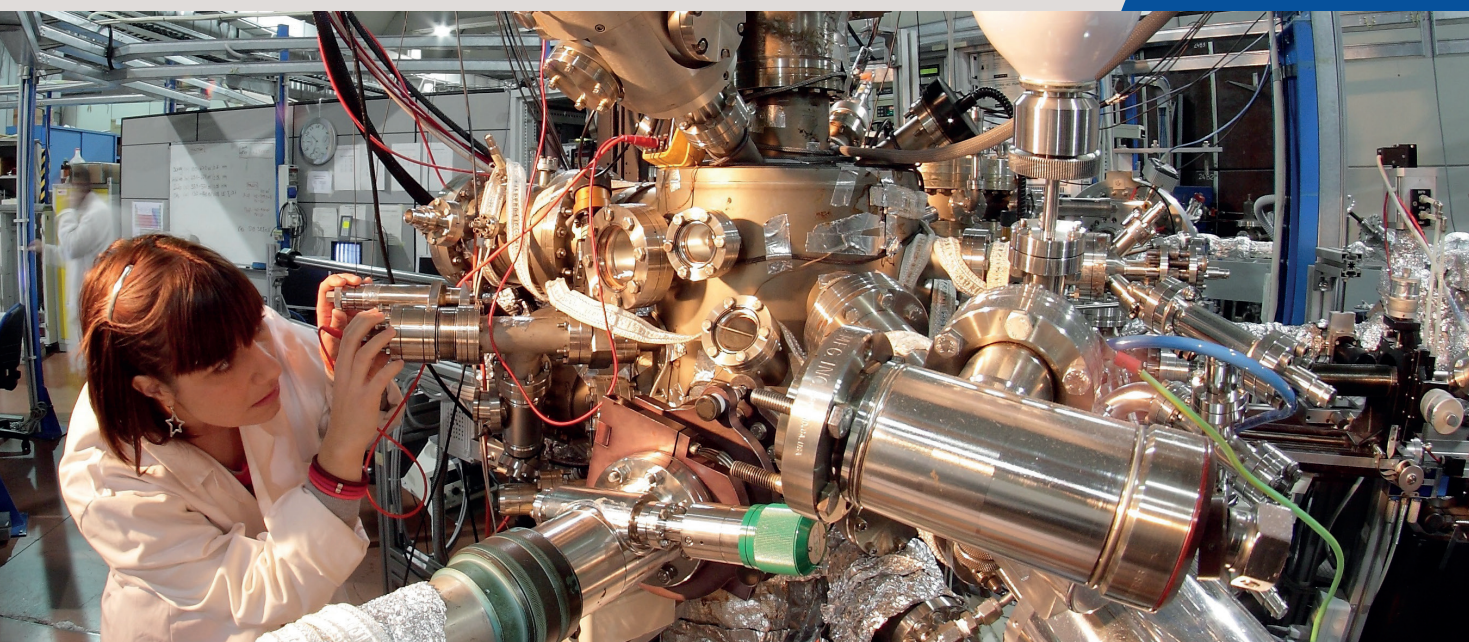


cercetare aplicată și industrială, cu ajutorul metodologiei „Open Lab”. Această abordare permite terților publici și privați să efectueze experimente în laboratoarele de cercetare.

Cu **Platforma Științele Vieții**, Area SciencePark pune la dispoziția celor prezenți în campusurile sale propriile expertize și laboratoare (LaGe genomics și LaDe bioinformatics), în special cele ale ICGEB și Elettra și cele ale institutelor CNR axate pe cristalografie și materiale. Această infrastructură consolidată va include și laboratoarele de cercetare (științe omice și diagnosticare) ale Universităților din Napoli, Salerno și Salento.

Platforma Materiale Inovatoare oferă companiilor un sistem de expertiză și facilități dedicate aplicării tehnicilor de imagistică, analiză structurală și caracterizare chimică pentru analiză la nivel atomic și molecular, măsurători și experimentare pe materiale, studiul suprafețelor și analiza cantitativă a substanței chimice, compoziția materialelor, cu domenii de aplicare extrem de largi, de la nanotehnologii și dezvoltarea materialelor nanostructurate până la analiza defecțiunilor și controlul proceselor în activitatea industrială.

Website: www.areasciencepark.it
Persoană de contact: Ginevra Tonini,
ginevra.tonini@areasciencepark.it





Sofia Tech Park

Sofia Tech Park (STP) este primul parc științific și tehnologic din Bulgaria, construit în perioada 2012-2015, cu finanțare Europeană și complet operațional din 2016.

Deși este un nou venit semnificativ în ecosistemul antreprenorial și inovator din Bulgaria, contribuie la stimularea activității antreprenoriale în stadiu incipient, la consolidarea cooperării dintre cercetare și industrie, la comercializarea rezultatelor cercetării și dezvoltării, precum și la dezvoltarea de produse și procese inovatoare competitive. Ca atare, este recunoscut de guvernul bulgar ca o investiție strategică în infrastructura de cercetare, care ar trebui să primească sprijin prioritar. STP joacă un rol de transformare în atragerea de oameni de știință de top, în formarea unei noi generații de cercetători și construirea unui model de știință publică mai competitiv și orientat spre piață.

Misiunea sa poate fi descrisă pe trei direcții principale:

- 1) STP să devină o instituție lider în Bulgaria și Balcani, sprijinind antreprenoriatul, transferul de tehnologie, comercializarea produselor și serviciilor de înaltă tehnologie și dezvoltarea științei aplicate și a produselor rezultate din cercetare și dezvoltare;
 - 2) STP să stabilească și să implementeze o structură de activități care să garanteze un mediu durabil pentru noi proiecte și oportunități;
 - 3) STP să sprijine dezvoltarea Bulgariei, aducând-o mai aproape de societățile lider mondiale pentru comercializarea științei - Europa, SUA, Asia.
- Obiectivul principal constă în promovarea științei pentru aplicabilitatea industrială și facilitarea dezvoltării economiei.

Conceptul de parc reprezintă o simbioză de investiții publice și private pentru a oferi mediul cel mai potrivit pentru dezvoltarea inovațiilor și tehnologiilor avansate, cu prioritate în domeniile TIC, știința vieții și energii curate. Infrastructura construită în prezent include mai multe componente care urmăresc să susțină procesul de inovare pe tot parcursul ciclului său de viață, precum și să ofere condițiile cele mai potrivite pentru munca și dezvoltarea companiilor inovatoare de tehnologii avansate.

Incubatorul este locul în care startup-urile sunt sprijinite să dezvoltă produse și servicii inovatoare. S-au stabilit deja parteneriate durabile cu multe părți interesate și companii mature care populează Parcul. Pe lângă spațiul de birouri, companiile pot folosi săli de conferințe moderne pentru utilizare comună, spații de depozitare, zone de sport și recreere și multe altele. Companiile nou-înființate primesc sprijin și consultanță în afaceri de tip administrativ, de marketing și financiar, training pentru dezvoltarea abilităților soft, participare la conferințe, forumuri tematice și alte evenimente.

Complexul de laboratoare este format din 11 laboratoare de tehnologie avansată, concepute pentru a efectua cercetări și dezvoltare de soluții îndreptate către utilizarea eficientă, cu valoare adăugată și ecologică, a resurselor biologice naționale.

Aici puteți găsi tehnologii de ultimă generație în domeniile Genetică, Realitate Virtuală și AI, creativitate 3D, noi tehnologii RAN, IoT și comunicații M2M, micro și nanoelectronice, securitate cibernetică etc. Forumul de inovare „John Atanasoff” este nucleul STP, unde oamenii de știință, cercetătorii, factorii de decizie, inovatorii și antreprenorii se întâlnesc și discută toate aspectele ecosistemului inovator.

O altă bijuterie a infrastructurii STP este Supercomputer Discoverer – un supercomputer Petascale capabil să execute mai mult de 4,2 Petaflop Rmax și peste 6 petaFLOPS Rpeak.

Acordăm importanță tinerei generații, încercând să prezentăm știința în cel mai atractiv și util mod și să îi facem pe elevi și studenți curioși de noi provocări. De aceea, am creat primul centru interactiv pentru copii din țara noastră, „TechnoMagicLand”, conceput ca un muzeu al inovației și al tehnologiilor avansate.

„Sofia Tech Park crede în importanța și valoarea pe care o pot adăuga parteneriatele strategice și formează o rețea largă de colaboratori și prieteni în țară și în străinătate. Suntem deschiși oricăror idei și proiecte de cooperare și dezvoltare reciprocă.

Suntem mai mult decât încrezători că nu putem avea succes decât dacă colaborăm, împărtășim cunoștințe și abordăm împreună provocările lumii moderne.

Viitorul aparține celor care nu se opresc niciodată din visat, dar știu și să transforme visele în realitate! „

Todor Mladenov – CEO

Sofia Tech Park JSC

Contact info:

Mr. Mihail Iliev, m.iliev@sofiatech.bg



„Sofia Tech Park crede în importanța și valoarea pe care o pot adăuga parteneriatele strategice și formează o rețea largă de colaboratori și prieteni în țară și în străinătate. Suntem deschiși oricăror idei și proiecte de cooperare și dezvoltare reciprocă,,



SCIENCE TECHNOLOGY PARK
Montenegro

Bun venit în locul în care tehnologia se împletește cu business-ul

Parcul Științific și Tehnologic din Muntenegru (PSTM) este fondat cu misiunea de a sprijini și de a consolida potențialul de creștere economică și dezvoltare al Muntenegrului. Misiunea se va realiza prin sprijinul companiilor/echipelor care operează în activități de înaltă tehnologie, precum și prin comercializarea de idei și proiecte inovatoare.

Parcul științific și Tehnologic din Muntenegru a fost înființat în parteneriat cu Guvernul Muntenegrului și Universitatea din Muntenegru, având viziunea comună de a deveni un stakeholder principal în ecosistemul de inovare, unde minți și proiecte inovatoare și creative vor fuziona și vor da naștere unor inițiative de afaceri cu valoare adăugată. PSTM se concentrează pe crearea unui centru de dezvoltare tehnologică a Muntenegrului, care să furnizeze diverse programe și activități pentru a ajuta și promova ecosistemul de inovare din Muntenegru, contribuind astfel la o dezvoltare economică mai rapidă.

Revoluția digitală, care aduce în fiecare zi numeroase schimbări în viețile noastre, este un proces care creează noi șanse și oportunități. Cel mai important lucru este ca antreprenorii și oamenii de știință să aibă posibilitatea de a crea și de a face afaceri într-un mediu mai prosper.

PSTM va pleda pentru promovarea postulatelor de bază ale muncii științifice și de cercetare responsabile și pentru afirmarea principiilor morale și etice, atât în procesul de dezvoltare, cât și în implementarea realizărilor științifice.

În Muntenegru, există mulți oameni creativi, în special în rândul tinerilor, dar ceea ce le lipsește este minuțiozitatea, dăruirea și disponibilitatea de a-și asuma riscuri. Parcul Științific și Tehnologic din Muntenegru privește cu ambiție la potențialul nostru tânăr și dorește să ofere sprijin deplin tuturor celor care doresc să-și folosească cunoștințele, abilitățile și experiența pentru activități antreprenoriale, totul prin programe de sprijin care le vor oferi acestora oportunitatea de a-și pune ideile în practică în propria țară. Fiind o țară mică, Muntenegru are capacitatea de a reacționa rapid la schimbările dinamice ale mediului și credem că acesta este și ar trebui să fie avantajul nostru comparativ în formarea unei societăți prospere și de succes.

Velibor Bošković, director executiv al Parcului Științific și Tehnologic din Muntenegru

Indiferent dacă aveți doar o idee și intenționați să vă dezvoltați startup-ul „de la zero” sau sunteți o companie care își propune să accelereze și să-și extindă operațiunile într-o comunitate inovatoare, PSTM vă va sprijini dezvoltarea printr-o gamă largă de servicii, inclusiv mentorat, ateliere și traininguri, acces la tinere talente și fonduri de investiții, spații de birouri și utilizarea laboratoarelor de inovare.

PSTM își propune să devină un generator de procese de inovare în Muntenegru, prin sprijinirea companiilor creative, inovatoare și bazate pe tehnologie înaltă.

Misiunea principală a PSTM este de a sprijini companiile antreprenoriale prin procese de formare, incubare, mentorat, accelerare, internaționalizare și integrare în ecosistemele de inovare tehnologică, atât regionale, cât și globale.

Accelerarea produselor inovatoare din sectorul privat prin programe de sprijin care vor încuraja dezvoltarea de noi produse și servicii, bazate pe inovații sau implementarea de tehnologii de ultimă oră.

Încurajarea și sprijinirea cooperării dintre comunitățile de afaceri și academice, împreună cu factorii de decizie și politici din Muntenegru. Crearea unui mediu stimulat, care va impulsiona dezvoltarea produselor și serviciilor bazate pe cercetarea științifică.

Proiectat într-un stil contemporan, cu un nivel ridicat de funcționalitate,

PSTM va fi un hub unic care va reuni toți actorii importanți ai vieții academice, de afaceri și sociale. Într-un singur loc, chirașii, partenerii, părțile interesate și vizitatorii vor putea folosi unele dintre următoarele facilități:

- Incubatoare de afaceri care se vor concentra pe dezvoltarea și consolidarea companiilor/echipelor start-up;
- Spațiu de birouri contemporan pentru firme;
- Spațiu modern de coworking pentru toți indivizii și echipele creative, freelancerii și startup-urile aflate în stadiile incipiente de dezvoltare;
- Diverse laboratoare;
- Centru de convenții multifuncțional cu 2-3 săli de conferințe;
- Săli de întâlnire interactive;
- Cafenea-restaurant pentru toți, plus mini-bucătăria la toate etajele;
- Spații de garaj semnificative, cu porturi de încărcare pentru EV;
- Sală de sport, îngrijire de zi pentru copii și alte facilități de agrement;
- Grădină atrium pentru activități de agrement și networking.
- Ținând cont de ultimele tendințe și evoluții, PSTM va fi dotat cu cele mai noi soluții tehnico-tehnologice, care

vor oferi cel mai înalt nivel de eficiență energetică și confort pentru toți angajații care vor lucra în spațiul său.

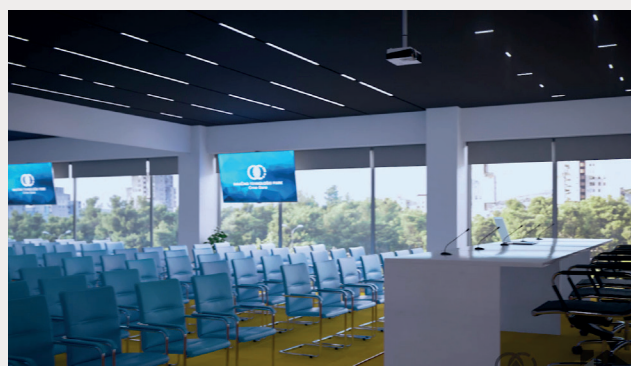
Cu poziția sa, situat în campusul Universității din Muntenegru, precum și în centrul administrativ și de afaceri al capitalei, PSTM va oferi condiții mai mult decât adecvate pentru dezvoltarea afacerilor mici, pentru stimularea dezvoltării startup-urilor, înființarea de echipe creative și inovatoare, cu orientare multidisciplinară.

Din punctul de vedere al infrastructurii, PSTM este foarte bine conectat cu cea mai importantă infrastructură de transport, la o distanță față de centrul orașului de doar 3 km și, în același timp, are excelente legături cu toate rutele majore de trafic.

Suntem deschiși tuturor celor care doresc să ia parte la crearea unei comunități vibrante și astfel să genereze valoare adăugată pentru a-și stimula dezvoltarea afacerii și a contribui la dezvoltarea antreprenoriatului în Muntenegru.

Găsiți răspunsurile de care aveți nevoie. Contactați echipa noastră!

Persoană de contact: Radivoje Drobnjak,
Program Activity Manager, radivoje.drobnjak@ntpark.me



PARTENERI

CERCETARE



A vertical image featuring an astronaut in a white space suit on the left side, floating in space. The background is a dark teal color with a large, bright red nebula or cloud formation in the lower half. A large, grey, cratered celestial body, likely the moon, is visible in the upper left corner. The overall composition is vertical and futuristic.

Ofertele de cercetare ale partenerilor din comunitatea #MSP

PARTENER CERCETARE

www.icstm.ro

UVT

**Universitatea Valahia din Târgoviște
Institutul de Cercetare Științifică și
Tehnologică Multidisciplinară
ICSTM**



ICSTM-UVT este o organizație profesională independentă, apolitică și neguvernamentală, cu dependență juridică UVT, care își propune să reunească personalul universitar și experții din diferite domenii pentru realizarea și implementarea proiectelor de cercetare și dezvoltare naționale și internaționale și parteneriate cu diferite posibilități.

REZULTAT AL CERCETĂRII

COORDONATOR: BUMBAC Marius

DENUMIRE CENTRU/DEPARTAMENT

Centrul de Cercetare Științe Aplicate și Tehnologii Moderne (SATM)

DOMENII DE APLICABILITATE

Facilitățile de epurare a apelor uzate – reutilizare deșeuri.
Industria producătoare de polimeri pentru diferite aplicații

REZULTAT AL CERCETĂRII

Valorizarea unor surse de biomasă vegetală pentru obținerea de
compozite polimerice cu potențial de biodegradabilitate

DESCRIERE

Materialele plastice biodegradabile se înscriu ca elemente de sustenabilitate și înregistrează niveluri de producție și utilizare în creștere în ultimii ani. Aplicarea principiilor economiei circulare pe ciclurile de producție, începând cu faza de proiectare, reprezintă o prioritate la nivel global, iar utilizarea biomasei din deșeuri și subproduse organice se încadrează în acest demers.

Încorporarea de material biogenic din surse regenerabile precum microalge, bacterii, plante etc. în matrici polimerice, cu obținerea de materiale avansate biodegradabile, generează beneficii evidente pentru mediu și la nivel economic.

Rezultat generat în cadrul parteneriatului proiectului GRAALrecovery - Granular activated algae technology for wastewater treatment and resources recovery (RO-NO-2019-0691), finanțat în cadrul Mecanismului Financiar Norvegian 2014-2021 conform contract nr. 27/2020

www.graalrecovery.com.

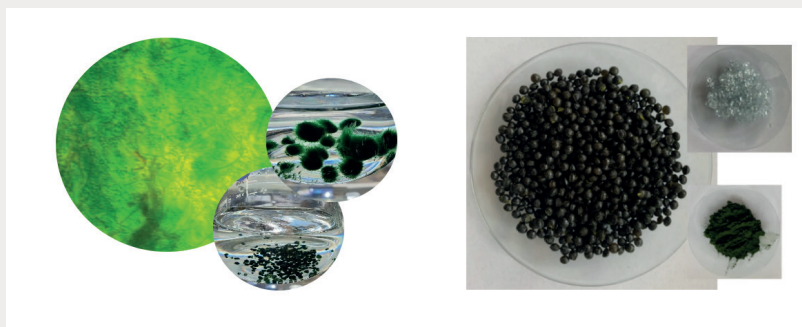
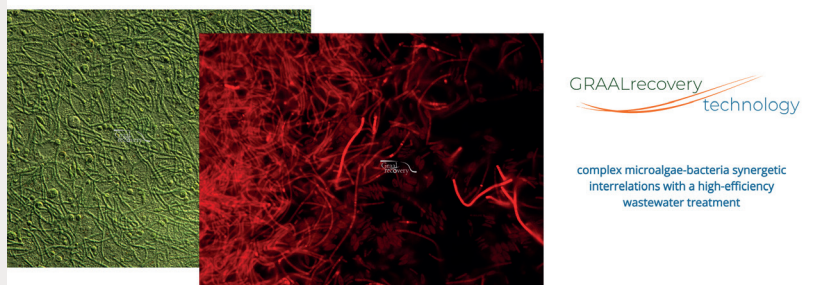


Fig. 1 Rezultat cercetare

NATIONAL RESEARCH AND DEVELOPMENT INSTITUTE FOR INDUSTRIAL ECOLOGY
ECOIND
EXCELLENCE IN RESEARCH AND ENVIRONMENTAL SERVICES
www.norwaygrants.org

NIBIO
NORWEGIAN INSTITUTE OF BIOECONOMY RESEARCH
www.graalrecovery.com

AGENZIAZIA NAȚIONALĂ DE ÎNCURAJARE ȘI ÎNDRUMARE
UNIVERSITATEA VALAHIA DE TÂRGOVIȘTE
1992
www.uefiscdi.gov.ro

N M B U
Norwegian University of Life Sciences

Working together for a **green, competitive and inclusive** Europe

REZULTAT AL CERCETĂRII

COORDONATOR: NICOLESCU Cristina Mihaela

Responsabil proiect Partener 1 – UVT

DENUMIRE CENTRU/DEPARTAMENT

Centrul de Cercetare Științe Aplicate și Tehnologii Moderne (SATM)

DOMENII DE APLICABILITATE

Industria agro-alimentară: producători, procesatori și distribuitori de legume / fructe

SERVICII DE CERCETARE

Monitorizarea calității legumelor și fructelor pe durata depozitării în condiții de atmosferă controlată

DESCRIERE

Reducerea pierderilor alimentare este un obiectiv esențial strategic la nivel european și are efecte semnificative în plan social, de mediu și economic.

Durata de depozitare a fructelor și/ sau legumelor proaspete, cu păstrarea proprietăților senzoriale și nutriționale potrivite consumului, variază în funcție de condițiile de temperatură, umiditate, respectiv de concentrația unor gaze precum oxigen, dioxid de carbon etc. în atmosfera din spațiile de depozitare.

Stocarea în incinte cu atmosferă controlată este una din metodele de îmbunătățire a modalității de conservare a alimentelor, cu efecte pozitive directe asupra sănătății umane, a protecției mediului și a economiei pentru toți participanții implicați în lanțul de producție-distribuție-consum al fructelor și legumelor proaspete.

Rezultat generat în cadrul parteneriatului proiectului CASTOL - Controlled Atmosphere for STorage facilities of fruits and vegetables: a Low-cost multidisciplinary solution (PN-III-P2-2.1.-PED-2019-5248, contract 364 PED/2020).



Fig. 1 Rezultat cercetare

REZULTAT CERCETARE

COORDONATOR: Bîzoi Mihai

DENUMIRE CENTRU/DEPARTAMENT

Centrul de Cercetare Științe Aplicate și Tehnologii Moderne (SATM)
Centrul de cercetare și inovare în științele educației "I.T Radu"
Departamentul de Cercetare Energie-Mediu

DOMENII DE APLICABILITATE

Educație pentru știință

REZULTAT AL CERCETĂRII

Platforma multi-actor CONNECT
<https://connect-eu.exus.co.uk>

DESCRIERE

CONNECT - www.connect-science.net - este un proiect cu o durată de trei ani finanțat de Comisia Europeană în cadrul programului Orizont 2020. Scopul acestui proiect este de a oferi un model incluziv și durabil, pentru a ajuta școlile să adopte școlarizarea deschisă și să crească capitalul științific al elevilor, pentru a-și îmbunătăți atitudinea față de carierele științifice. CONNECT oferă resurse educaționale inovatoare și facilitează știința participativă (implicarea familiilor, oamenilor de știință, universităților și întreprinderilor), încurajându-i pe elevi să utilizeze știința pentru a rezolva provocările legate de problemele locale în colaborare cu comunitatea.

Platforma multi-actor CONNECT este un mediu digital în care cadrele didactice și profesioniștii din domeniul științei se pot implica și colabora unii cu alții în cadrul unor proiecte interesante de acțiuni de promovare a științei. În cadrul acestei platforme, utilizatorii pot publica resurse multilingve de acțiune în domeniul științei, a studiilor de caz și a dovezilor de evaluare a activităților desfășurate. Platforma facilitează gestionarea conținutului, încurajează comunicarea și discuțiile între participanți din întreaga lume pentru schimb de cunoștințe în condiții de securitate și integritate. De asemenea, reprezintă un mediu pentru furnizarea de informații despre opiniile, valorile și practicile partenerilor educaționali cu privire la școlarizarea deschisă.

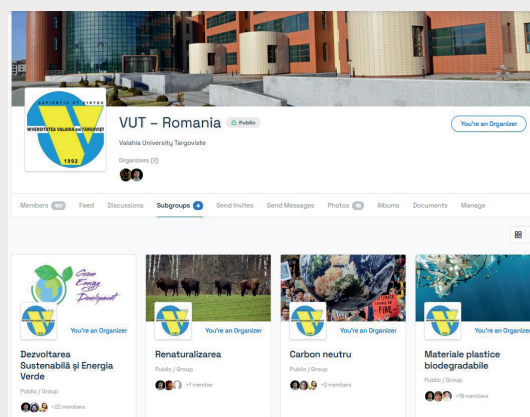


Fig. 1 Connect - Captură platformă: Grup de lucru pentru România

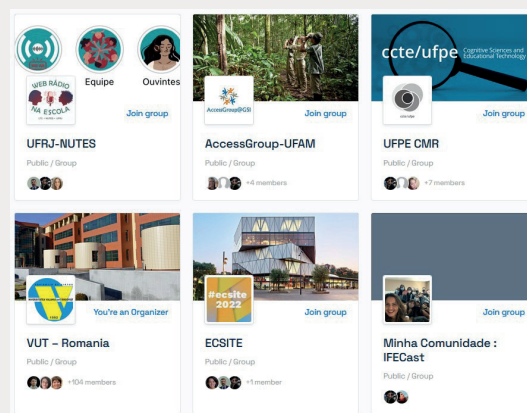


Fig. 2 Connect - Captură platformă: Diverse grupuri de lucru

PARTENER CERCETARE

www.incdecoind.ro

INCD ECOIND

**INSTITUTUL NAȚIONAL DE
CERCETARE-DEZVOLTARE
PENTRU ECOLOGIE INDUSTRIALĂ**

INSTITUTUL NAȚIONAL DE CERCETARE-DEZVOLTARE
PENTRU ECOLOGIE INDUSTRIALĂ

ECOIND

EXCELENȚĂ ÎN CERCETARE ȘI SERVICII DE MEDIU

Cu o deschidere specială către cercetare – dezvoltare – inovare, INCD - ECOIND se remarcă prin unicitatea abordării integrate a problemelor de ecologie industrială (apă, aer - inclusiv miros, sol, deșeuri), având o expertiză vastă în cercetarea aplicativă în domeniul protecției mediului înconjurător, concretizată prin proiecte naționale și internaționale. Domeniul de activitate al institutului se constituie într-un ciclu de activități de cercetare - dezvoltare - asistență tehnică și consultanță destinate evaluării, controlului, prevenirii, reducerii și remedierii poluării mediului, generată de activități industriale și non-industriale.

REZULTAT AL CERCETĂRII

COORDONATOR: Florentina Laura Chiriac

CS III / Șef Laborator Control Poluare Apa, Sol, Deșeuri

DENUMIRE CENTRU/DEPARTAMENT

Control Poluare - Laborator Control Poluare Apă, Sol, Deșeuri

DOMENII DE APLICABILITATE

Protecția mediului

SERVICII DE CERCETARE

Metoda LC-MS/MS pentru determinarea compușilor PFAS din ape potabile

DESCRIERE

Utilizarea masivă a compușilor per- și polifluoroalchil (PFAS) au condus la detecția lor frecventă în mediul acvatic, ceea ce poate amenința siguranța apei potabile, atunci când apele de suprafață sunt folosite ca sursă de apă potabilă. Compușii PFAS sunt normați în Directiva (UE) 2020/2184 a Parlamentului și Consiliului European din 16 decembrie 2020 privind calitatea apei destinate consumului uman, sub formă de PFAS total, cu CMA = 0,50 μg/L și Suma PFAS cu CMA = 0,10 μg/L.

Până în prezent, cunoștințele despre prezenta PFAS în sistemul de apă potabilă din România sunt încă foarte limitate, în special din cauza necesității unor metode ultra sensibile de detecție a acestora.

Din acest considerent, Laboratorul Control Poluare Apă, Sol, Deșeuri a dezvoltat și optimizat o metodă analitică sensibilă și precisă, utilizând cromatografia de lichide cuplată cu spectrometrie de masă (LC-

MS/MS) pentru determinarea substanțelor PFAS, la nivel de ultra-urme, în apa potabilă.

Domeniul de aplicabilitate al metodei este de 0,1 – 100 μg/L. Pentru determinarea concentrațiilor de ordinul ng/L, înainte de analiza propriu-zisă, probele de apă potabilă sunt supuse procesului de extracție în fază solidă utilizând un extractor automat și concentrate până la un volum de 1 mL. Astfel, limitele de cuantificare ale metodei ajung până la 0,5 ng/L pentru toți cei 9 compuși, valori cu mult mai scăzute comparativ cu limitele maxime admise în apa potabilă.

Fig. 2 Cromatograma

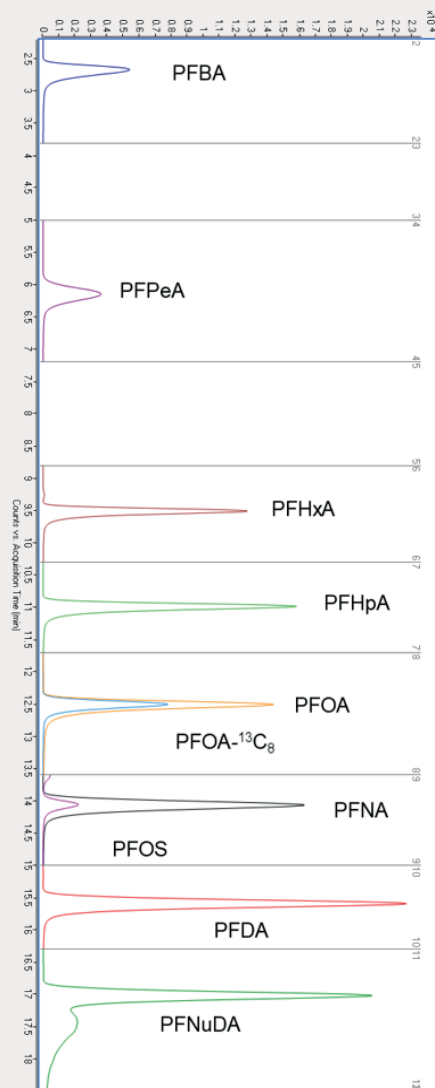


Fig. 1 Aparat LC MS

REZULTAT AL CERCETĂRII

COORDONATOR: Dr. Olga Tiron

Coordonator proiect, Cercetător Științific

DENUMIRE CENTRU/DEPARTAMENT

Tehnologii de Mediu și Transfer Tehnologic

DOMENII DE APLICABILITATE

Epurare ape uzate | Protecția mediului | Valorificare resurse regenerabile

SERVICII DE CERCETARE

Graalrecovery: Tehnologie de epurare a apelor uzate și recuperare a resurselor bazată pe nămol granular cu microalge

DESCRIERE

Proiectul Graalrecovery a fost lansat ca răspuns la problemele actuale rezultate din aplicarea proceselor convenționale de epurare a apelor uzate cu obiectivul dezvoltării unei biotehnologii alternative de epurare, bazată pe utilizarea granulelor microalge – bacterii, urmând demonstrarea și validarea acestora în condiții relevante de mediu.

Proiectul este prevăzut cu activități de cercetare complexe care implică utilizarea unei tehnologii inovatoare, având la bază un procedeu brevetat de granulare a biomasei, ce oferă o performanță ridicată de epurare a apelor uzate municipale, asigurând simultan o separare eficientă, simplă și rapidă a granulelor prin decantare.

Tehnologia de epurare biologică a apelor uzate aplicată în întreaga lume are o vechime de peste 100 de ani și implică un consum semnificativ de energie în timpul epurării aerobe, este o sursă importantă de emisii de CO₂ și se confruntă cu o cantitate substanțială de deșeurii, subliniind nevoia urgentă de identificare a unor soluții durabile pentru valorificarea biomasei rezultate.

Tehnologia Graalrecovery asigură performanțe ridicate de epurare cu

cerințe energetice reduse, eliminând necesitatea utilizării sistemelor de aerare, vizează strategia globală privind reducerea emisiilor de gaze cu efect de seră și permite valorificarea avansată a biomasei reziduale prin conversia deșeurilor în resurse.

Proiectul de cercetare colaborativă Graalrecovery (RO-NO-2019-0691) este finanțat în cadrul Granturilor Norvegiene prin Programul Cercetare RO-02 operat de Unitatea Executivă pentru Finanțarea Învățământului Superior, a Cercetării, Dezvoltării și Inovării (UEFISCDI), având o investiție de 1.147.010,00 euro.



Fig. 1 Banner Project



Fig. 2 Parteneri Project

REZULTAT AL CERCETĂRII

COORDONATOR: **Dr. biol. Mihai Niță-Lazăr**

Cercetator științific gradul I

DENUMIRE CENTRU/DEPARTAMENT

Control Poluare - Laborator Bioteste Analize Biologice

DOMENII DE APLICABILITATE

Ecotoxicologie | Protecția mediului | Evaluări de mediu | Ecoetichetare
| Fișe tehnice de securitate | Control poluare | Industria chimică și
industria farmaceutică

SERVICII DE CERCETARE

Rezultat 1. Demonstrarea eficienței biocidelor utilizate ca dezinfectante
Rezultat 2. Stabilirea caracteristicilor de toxicitate letală acută, biodegradabilitate și bioacumulare pentru clasificarea pericolozității substanțelor prioritare / preparatelor chimice și elaborarea fișei cu date de securitate

DESCRIERE

Laboratorul Bioteste Analize Biologice dezvoltă și implementează cercetări în domeniul microbiologiei și ecotoxicologiei printr-o serie de studii și servicii aplicabile atât mediului economic, cât și academic.

Eficiența produselor utilizate ca dezinfectante (biocide) pe bază de compuși chimici diferiți, de exemplu clor și oxigen activ, a fost testată pe diferite tulpini bacteriene (*Escherichia coli*, *Pseudomonas aeruginosa*, *Staphylococcus aureus*, *Enterococcus hirae*, *Legionella pneumophila*) și a fost exprimată în funcție de numărul unităților formatoare de colonii (UFC) raportate la eșantioanele martor (bacterii incubate în absența biocidelor). Testele s-au bazat pe Regulamentul European nr. 528/2012 prin care produsele biocide trebuie să îndeplinească eficiența bactericidă pentru a dovedi efectul scontat împotriva dăunătorilor.

Studiile de evaluare ecotoxicologică și clasificarea pericolozității, conform Regulamentului REACH și altor normative internaționale pentru diverse chimicale/ preparate chimice și probe de mediu contaminate (soluri, sedimente, apă de suprafață, ape uzate, nămoluri) asupra organismelor acvatice (pești, crustacee planctonice, ostracode, ciliate, rotiferi, microalge, bacterii luminescente, macrofite) și terestre (plante înalte), au fost analizate în funcție de concentrația compusului chimic care inhibă cu 50% gradul de creștere (EC50) sau induc un grad de mortalitate/imobilizare de 50% (LC50) la modelele biologice folosite.

Studiile de evaluare a biodegradabilității aerobe primare și ultime a chimicalelor (inclusiv detergenți, produse de curățare, dezinfectie, ape uzate, uleiuri, materiale plastice) s-au realizat utilizând metode standardizate OECD/ISO/EN care au permis furnizarea informațiilor necesare pentru completarea fișelor tehnice de securitate.

În urma studiilor de evaluare ecotoxicologică și de biodegradabilitate, Departamentul Control Poluare, din cadrul INCD ECOIND, prin Laboratorul Bioteste Analize Biologice prestează, pentru agenții economici și alte entități interesate, o serie de servicii:

- Consultanță pentru caracterizarea ecotoxicității produselor românești în vederea ecoetichetării și asigurării liberei lor circulații pe piață europeană.
- Evaluarea riscului ecologic pentru factorul de mediu apă de suprafață (direct și complementar în conformitate cu normele internaționale), că urmare a poluării cu substanțe chimice periculoase/ prioritare periculoase.
- Analize microbiologice pentru evaluarea condițiilor de calitate a ecosistemelor acvatice.
- Evaluarea eficienței bactericide a biocidelor.

Analize acreditate RENAR

CHIMICALE/ POLUANȚI/ METABOLIȚI

Regulamentele REACH/ CLP/ GHS
Regulamentul pentru Biocide
Regulamentul Detergenților
Regulamentul (CE) 66/2010 pentru eco-etichetare

PROBE DE MEDIU CONTAMINATE

Directiva Cadru Apa
Legea Apelor 107/1996
HG 188/2002 - NTPA 001 și 002
Ordinul 245/2005



Metodologii de testare și interpretare OECD/ ISO/ EPA



EC50, EC20, LOEC, NOEC, PEC, PNEC, coeficienți de risc, limite ecotoxicologice bazate pe cazul cel mai defavorabil



PARTENER CERCETARE

www.eli-np.ro



ELI-NP

**Energy Globe Award Winner
România 2022**



Proiectul Extreme Light Infrastructure Nuclear Physics (ELI-N) reprezintă una din cele mai prestigioase infrastructuri de cercetare din lume, datorită echipamentelor sale unice, de ultimă generație. Proiectul „Sistem geotermal cu o capacitate de 6MW, instalat la infrastructura de cercetare ELI-NP“ a fost desemnat câștigătorul național al competiției din anul 2022.

În cursul lunii octombrie s-a finalizat evaluarea proiectelor care au concurat la Energy Globe Award (EGA), cea mai importantă competiție la nivel internațional din domeniul eficienței energetice și protejării mediului înconjurător, care își propune să selecteze și să premieze cele mai bune proiecte de eficiență energetică.

Proiectul „Sistem geotermal cu o capacitate de 6MW, instalat la infrastructura de cercetare ELI-NP“ a fost desemnat câștigătorul național al competiției din anul 2022.

După cum se cunoaște deja, Proiectul Extreme Light Infrastructure Nuclear Physics (ELI-N) reprezintă una din cele mai prestigioase infrastructuri de cercetare din lume, datorită echipamentelor sale unice, de ultimă generație. Activitatea de cercetare impune condiții speciale mediului construit în care se desfășoară, fapt ce atrage consumuri energetice importante. Totodată, parametrii de ambient au valori impuse de activitate și trebuie să se mențină constanți în timp, fiind permise variații foarte mici ale acestora.

Soluția instalării unui sistem de încălzire, ventilare și climatizare (IVC) geotermal cu pompe de căldură la infrastructura de cercetare ELI-NP a fost aleasă, în principal, cu scopul de a îndeplini cerințele restrictive impuse de echipamente și de activitatea de cercetare. S-a luat, însă, în considerare această soluție și pentru că promitea o eficiență energetică ridicată și impact redus asupra mediului înconjurător.

A rezultat sistemul IVC care deservește infrastructura de cercetare ELI-NP, un sistem în buclă închisă de mari dimensiuni, având 1070 foraje geotermale, cu o capacitate instalată de 6 MW, acoperind un necesar de 6 MW pentru răcire și 4,2 MW pentru încălzire.

Sistemul IVC instalat acoperă tot necesarul de energie pentru încălzire și răcire a infrastructurii (inclusiv răcirea tehnologică). Infrastructura nu utilizează combustibili fosili ca sursă de energie, având în consecință amprentă redusă de carbon.

Infrastructura de cercetare ELI-NP a fost monitorizată în exploatare, la un de grad utilizare de aproximativ 70%. S-a evaluat valoarea indicatorul EUI (Energy Use intensity) a infrastructurii. Valoarea acestui indicator este sub valoarea mediană publicată de EPA (United States Environmental Protection Agency), prin platforma

sa EnergyStar. Totodată, s-a monitorizat și efectul sistemului IVC geotermal cu pompe de căldură asupra mediului înconjurător și s-a constatat că impactul este nesemnificativ.

Astfel, s-a constatat că eficiența energetică a infrastructurii de cercetare a ELI-NP a fost anticipată corect și că sistemul IVC geotermal instalat răspunde scopului pentru care a fost ales. Modelul sistemului IVC geotermal instalat la ELI-NP promite, totodată, un potențial ridicat de replicabilitate. Ar putea fi evaluat în vederea utilizării pentru înnoirea infrastructurii energetice a României cu sisteme eficiente energetic și impact redus asupra mediului înconjurător.



PARTENER CERCETARE

www.incdtp.ro

INCDTP

**INSTITUTUL NAȚIONAL DE
CERCETARE-DEZVOLTARE
PENTRU TEXTILE ȘI PIELĂRIE**



Promovăm și dezvoltăm activități de cercetare aplicativă multidisciplinară în domeniul industriei textile-confecției și pielărie-încălțăminte-bunuri de consum din cauciuc, pentru agenții economici din sector și pentru alte diverse domenii conexe.

REZULTAT CERCETARE

COORDONATOR: Toma Doina

DENUMIRE CENTRU/DEPARTAMENT

Institutul Național de Cercetare-Dezvoltare pentru Textile și Pielărie (INCDTP)

DOMENII DE APLICABILITATE

Situații de urgență | Echipamente de protecție

REZULTAT AL CERCETĂRII

Sistem modular de echipamente individuale de protecție (EIP) pentru intervenție în situații de urgență

DESCRIERE

Lucrătorii de urgență, prin specificul activității desfășurate, sunt expuși la o combinație de mai multe riscuri diferite și pot exista mai multe consecințe posibile pentru securitatea și sănătatea lor.

Sistemul de EIP pentru intervenție în situații de urgență este constituit din trei straturi de îmbrăcăminte, diferite: **primul strat**, purtat în contact direct cu pielea, **este un costum subvestimentar** care preia în principal funcțiile de confort senzorial și termofiziologic, asigură protecția termică; **al doilea strat, de bază, este o uniformă de serviciu**, cu funcția de **barieră față de factorii de risc** cu probabilitatea cea mai mare de apariție în cazul unei acțiuni de intervenție (riscuri termice: căldură de convecție, flacără; riscuri din mediul exterior: împroșcări cu lichide; riscuri mecanice: tăiere, abraziune etc.) și **al treilea strat de protecție, la exterior, specific misiunilor de intervenție**: EIP specializate pentru misiuni de intervenție în caz de: incendii, condiții meteorologice extreme.

Sistemul de EIP în structură modulară: integrează tehnologii de protecție de ultimă generație, inclusiv rezistența la flacără, rezistența la apă; oferă protecție de bază împotriva amenințărilor cele mai probabile (de exemplu, incendiu, condiții meteorologice extreme etc.); îmbunătățește confortul la purtarea zilnică; asigură o protecție localizată sporită după cum este necesar (de exemplu: genunchi, antebrațe); include un strat în contact direct cu pielea și un strat exterior pentru a oferi niveluri diferite de protecție, după cum este necesar; straturile modulare se îmbracă și se îndepărtează ușor. Utilizarea straturilor modulare ar putea fi opțiunea cea mai rentabilă, deoarece numai anumite straturi se pot deteriora sau pot să necesite o decontaminare ca urmare a unui incident.

Rezultatele cercetării au fost obținute în cadrul proiectului PN 19170201 - SiMaLogPro// Ctr.4N/08.02.2019.

Cerere brevet de invenție OSIM nr. A/00772/09.12.2021 - Uniformă de protecție pentru personalul medical de urgență.

Această cerere de brevet a fost premiată cu medalie de aur la EUROINVENT 2022 - Iași, Romania.

Sisteme modulare EIP



REZULTAT CERCETARE

COORDONATOR: Jomir Mihaela

DENUMIRE CENTRU/DEPARTAMENT

Institutul Național de Cercetare-Dezvoltare pentru Textile și Pielărie (INCDTP)

DOMENII DE APLICABILITATE

Navigație fluvio-maritimă și maritimă

REZULTAT AL CERCETĂRII

Geamanduri de Semnalizare/Salvare pentru Navigația Costieră

DESCRIERE

Geamandurile plutitoare se utilizează pentru balizarea șenalului navigabil și a pericolelor de navigație în scopul asigurării condițiilor de siguranță a navelor fluviale (nave autopropulsate de mărfuri, convoaie alcatuite din împingător și una sau mai multe șalande și nave de pasageri).

Geamandurile plutitoare au fost obținute prin: proiectarea cu FEM pentru diferite situații hidro-meteorologice specifice, în scopul identificării intervalelor de variație a parametrilor structurali, utilizarea tehnologiilor mecano-textile pentru realizarea materialelor compozite cu matrice textilă, precum și a modelelor funcționale.

Modelele funcționale realizate au fost testate la țărni și în condiții reale de utilizare cu rezultate foarte bune din punct de vedere operațional, geometriile alese pentru acestea, respectiv: MF1 – cilindru circular drept, MF2 – octaedru și MF3 – decaedru, precum și tipurile de îmbinări prin coasere fiind corespunzătoare pentru solicitările hidrodinamice specifice șenalului navigabil. Etanșeitatea foarte bună și impermeabilitatea structurilor compozite au eliminat pericolul infiltrațiilor în interiorul structurilor.

Cerere de Brevet de Inventie nr. A/0380/06.07.2020 - „Materiale de ranforsare pentru structuri compozite utilizate la realizarea sistemelor de semnalizare/salvare din mediu acvatic”.

Cerere de Brevet de Inventie nr. nr. A/00592/28.09.2022- „Procedeu de montare a panourilor din material compozit utilizate pentru geamandura de semnalizare/salvare amplasată în ape restricționate”.

Lucrare științifică „Construcția digitală a sistemului de

semnalizare/salvare amplasat în zone acvatice costiere”, susținută la The 8th International Conference on Advanced Materials and Systems (1 – 3 octombrie 2020, București).

Lucrare științifică „Assessment of the Mechanical Behaviour of the Maritime Signaling Systems Based on Textiles, Using Descriptive Statistics”, susținută la 13th International Conference on Applied Human Factors and Ergonomics (AHFE 2022) and the Affiliated Conferences (New York, USA, July 24-28, 2022)

Caracteristici/UM	MF1	MF2	MF3
Tip material compozit în structura MF/UM			
Caracteristici			
Geometrie MF	cilindru circular drept	octaedru	decaedru
Dimensiuni, mm	diametru x generatoare 300 x 900	latura bază x înălțime - piramidă patrulateră regulată imersă: 1000 x 650 - piramidă patrulateră regulată emersă: 1000 x 350	latura bază mare x latură bază mică x înălțime - trunchi de piramidă regulată emers: 1200 x 200 x 634 - trunchi de piramidă regulată imers: 1200 x 300 x 1000
Tip material compozit în structura MF/UM			
Compoziție, %	100% PES	100% PA6.6	80%/20% PES/PA6.6
Rezistența la rupere, U/B, daN	200/215	- piramidă patrulateră regulată imersă: 220/320 - piramidă patrulateră regulată emersă: 350/310	- trunchi de piramidă patrulateră imers: 385/355 - trunchi de piramidă patrulateră emers: 310/308
Alungirea la rupere, U/B%	20/21	- piramidă patrulateră regulată imersă: 28/26 - piramidă patrulateră regulată emersă: 22/24	- trunchi de piramidă patrulateră imers: 23/25 - trunchi de piramidă patrulateră emers: 25/24
Culoare	verde fosforescent	verde fosforescent	orange

Tabel 1. Caracteristici tehnice geamanduri de semnalizare/salvare pentru navigația costieră

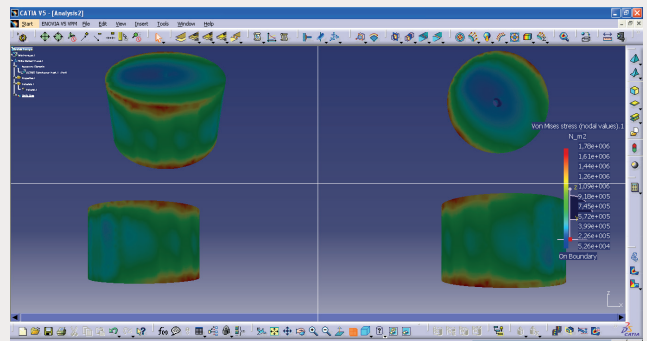
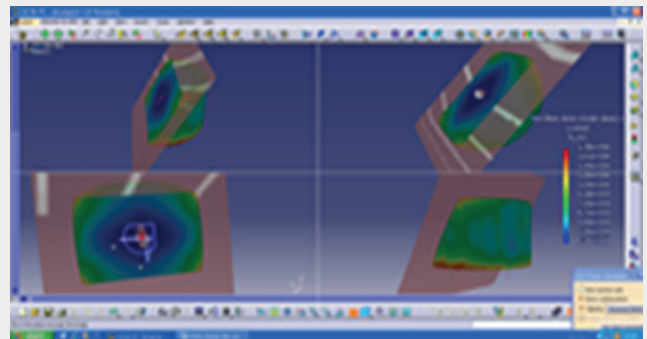
Poza 1. Aspecte de la testarea la țărm



Poza 2. Analiza structurală a interiorului



Poza 4. Aspecte de la testarea în mare deschisă



Poza 3. Valori nodale von Mises

REZULTAT CERCETARE

COORDONATOR: Ing. Săliștean Adrian

DENUMIRE CENTRU/DEPARTAMENT

Institutul Național de Cercetare-Dezvoltare pentru Textile și Pielărie (INCDTP)

DOMENII DE APLICABILITATE

Aeronautică - parașutism | Sport și timp liber | Parașutism civil și militar

REZULTAT AL CERCETĂRII

Ansamblu ham-container multifuncțional pentru parașute sport

DESCRIERE

Echipament de tip ham-container pentru parașutiștii sportivi și nu numai, conceput cu o versatilitate crescută în scopul de a putea opera cu parașute de dimensiuni și forme cât mai variate.

Containerul este format din două compartimente, superior și inferior, pentru parașuta de rezervă și respectiv pentru parașuta principală, având volume variabile. Variația volumului primului compartiment pentru parașuta de rezervă se realizează prin reglarea lungimii buclei de închidere, iar al doilea compartiment, pentru parașuta principală, se realizează la volumul maxim permis; variația de volum a compartimentului inferior pentru parașuta principală se face prin utilizarea unei umpluturi suplimentare, care completează diferența de volum dintre compartiment și parașută.

Prototipul ansamblului ham-container prezintă un volum variabil al compartimentelor pentru parașuta principală și cea de rezervă și poate acomoda parașute de până la trei dimensiuni standard pentru parașuta principală și două dimensiuni standard pentru parașuta de rezervă, astfel:

- Plajă de volum pentru parașuta de rezervă: min. 6769 cm³, max. 7752 cm³
- Plajă de volum parașuta principală: min. 6785 cm³, max. 9340 cm³

Proiectat pentru utilizare de către elevii parașutiști, este dotat cu AAD (dispozitiv de deschidere automată), are formă ergonomică (potrivire pe coloană) și ajustare a hamului în trei puncte (la piept, la picioare și pe înălțime) pentru potrivire pe orice formă de corp. Rezultatele cercetării au fost obținute în cadrul proiectului NUCLEU PN16340301, Contract nr. 34N/2016.

Această cerere de brevet a fost premiată cu medalie de aur la Inventica 2020 - Iași, România.

Cerere brevet de invenție OSIM nr. A/00862 24.10.2017 - Ansamblu Ham/Container pentru Parașute Sport Multifuncțional HCM.



Imagine ansamblu ham-container



Visele nu se risipesc,
dar nici nu zboară dacă
nu le dai aripi.

PARTENER CERCETARE

www.imnr.ro



IMNR

Institutul Național de
Cercetare-Dezvoltare
pentru Metale Neferoase și Rare
INCDMNR-IMNR



IMNR proiectează și implementează soluții inovative în domeniul metalelor neferoase și rare, prin cercetare științifică și tehnică, care să răspundă nevoilor de inovare și business ale partenerilor săi.

REZULTAT CERCETARE

COORDONATOR: Dr. Ing. Mădălina Cursaru

DENUMIRE CENTRU/DEPARTAMENT

Laboratorul Materiale Avansate și Nanostructurate

DOMENII DE APLICABILITATE

Sănătate | Medicină regenerativă

SERVICII DE CERCETARE

Servicii CD pentru dezvoltarea de pulberi nanostructurate hibride și structuri 3D cu aplicații în implantologie

DESCRIERE

IMNR oferă servicii de cercetare-dezvoltare pentru:

- dezvoltarea de nanopulberi hibride prin sinteză hidrotermală la presiuni ridicate din materii prime sintetice (săruri de calciu și fosfor, poliuretan), urmată de uscarea nanocompozitelor hibride organico-anorganice prin pulverizare (spray-drying);
- prepararea pastelor cu compoziție controlată pentru depunerea de structuri 3D bazate pe nanopulberi hibride și agenți de reticulare ne-citotoxici (polimeri organici comerciali);
- imprimarea 3D a structurilor cu proprietăți controlate, utilizând o imprimantă BioScaffolder; implanturile au fost testate cu succes pe animale.

Aspectele inovative ale ofertei:

IMNR deține atât un brevet de invenție național, cât și un brevet de invenție european pentru acest tip de pulberi nanostructurate hibride și metoda de producție.

Avantajele ofertei:

- oferirea de tehnologii inovative de obținere pulberi nanostructurate pentru realizarea de structuri tridimensionale (prin fabricare aditivă) pentru implanturi către: spitale, companii din domeniul sănătății (medicină regenerativă);
- oferirea de teste și analize în vederea caracterizării pulberilor nanostructurate;
- stimularea accesului operatorilor economici la infrastructuri de cercetare;

- transferul de cunoștințe către întreprinderi;
- realizarea de proiecte de cercetare aplicativă în colaborare cu colaboratorii (întreprinderi, universități, institute de cercetare).

Fig. 1 Echipament de printare 3D a materialelor ceramice, compozite și hibride cu aplicații în medicina regenerativă



REZULTAT CERCETARE

COORDONATOR: Dr. Ing. Mircea Corban

DENUMIRE CENTRU/DEPARTAMENT

Centrul de Cercetare pentru Intensificarea Proceselor Metalurgice la Presiuni și Temperaturi Ridicate (Centrul High PT MET)

DOMENII DE APLICABILITATE

Aeronautic | Aerospațial

SERVICII DE CERCETARE

Servicii CD pentru funcționalizarea suprafețelor cu materiale metalice și ceramice prin depuneri EB-PVD

DESCRIERE

MNR oferă servicii de obținere a acoperirilor multistrat din materiale ceramice (exemple: alumină, oxid de zirconiu dopat cu pământuri rare, oxid de titan, zirconați și tianați ai metalelor tranzitionale) și metalice (exemple: aliaje refractare pe bază de Ni și Cr, aliaje cu entropie înaltă), cu arhitecturi proiectate astfel încât să asigure o protecție termică la temperaturi peste 1.2000C și la coroziune, inclusiv coroziunea metalelor topite, conform cerințelor impuse de domeniul de utilizare aeronautic și aerospațial. Grosimea fiecărui strat este controlată în procesul de depunere cu ajutorul senzorilor și al unui software specializat. În funcție de cerințele beneficiarilor, IMNR poate sintetiza materiale ceramice avansate și noi tipuri de aliaje pentru a fi testate la obținerea de arhitecturi multistrat. Serviciile oferite integrează analiza aderenței acoperirilor prin metoda scratch test și a microstructurii prin microscopie electronică.

Aspectele inovative ale ofertei:

(a) instalația EB-PVD permite obținerea de acoperiri multistrat pe suprafețe plane cu dimensiunile 350x350 mm, cilindrice sau bare cu lungime până la 350 mm. Se pot depune până la 16 materiale simultan sau alternativ;
(b) creșterea gradului de inovare și a competitivității economice a întreprinderilor partener, prin dezvoltarea de noi produse și metode destinate utilizării în industria aerospațială.

Avantajele ofertei:

(a) oferirea de soluții inovative pentru bariere termice utilizate în componente ale instalațiilor de co-generare a energiei;

(b) aderența și microstructurile acoperirilor inovative sunt controlate;
(c) stimularea accesului operatorilor economici la infrastructuri de cercetare;
(d) transferul de cunoștințe către întreprinderi;
(e) realizarea de proiecte de cercetare aplicativă în colaborare cu colaboratorii (întreprinderi, universități, institute de cercetare).

Fig. 1 Instalație pilot de depunere combinatorie a materialelor metalice, ceramice și compozite pentru bariere termice și protective în condiții extreme



REZULTAT CERCETARE

COORDONATOR: Dr. Ing. Radu-Robert Piticescu

DENUMIRE CENTRU/DEPARTAMENT

Laboratorul Materiale Avansate și Nanostructurate

DOMENII DE APLICABILITATE

Metalurgie | Electronica și Electrotehnica | Protecția mediului

SERVICII DE CERCETARE

Servicii CD pentru recuperarea materialelor critice din baterii uzate și DEEE

DESCRIERE

Dezvoltarea unor tehnologii inovatoare pentru recuperarea eficientă a metalelor neferoase și a pământurilor rare din baterii, DEEE și minele urbane, cu reutilizarea lor ca materie primă pentru crearea de noi electrozi de baterii și componente magnetice prin fabricarea aditivă.

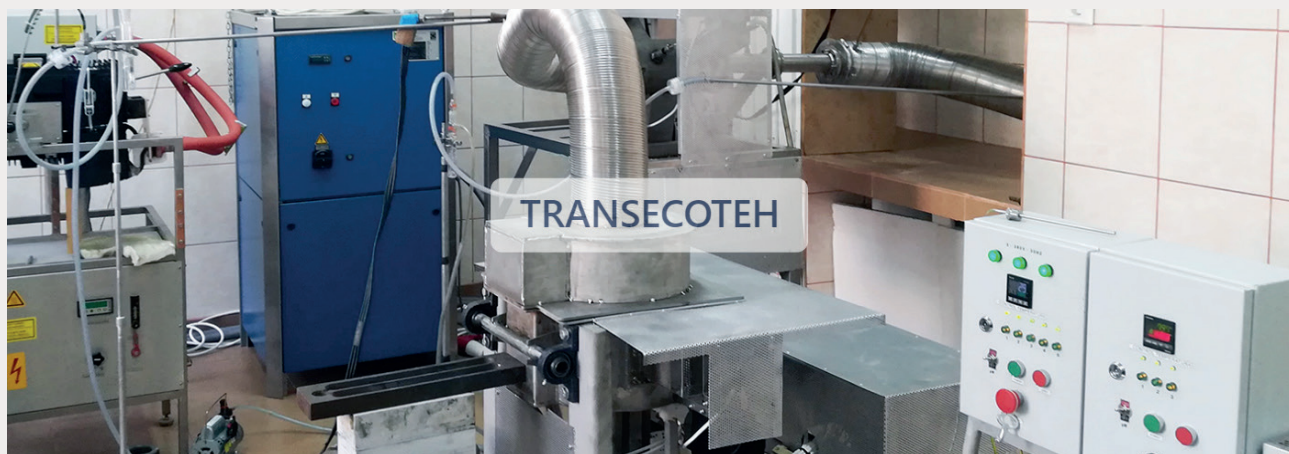
Aspectele inovative ale ofertei:

- elaborarea unor tehnologii cu microunde care să permită separarea și recuperarea metalelor neferoase și a pământurilor rare din magneți permanenți la sfârșitul duratei de viață a deșeurilor electronice și electrotehnice, cu eficiență ridicată și impact redus asupra mediului;
- utilizarea unor metode combinate și eficiente pentru recuperarea Li și a grafitului din baterii uzate.

Avantajele ofertei:

- oferirea de soluții inovative pentru firmele care colectează și reciclează deșeuri electronice și electrotehnice;
- realizarea de teste, analize și experimente complementare în vederea realizării de produse inovative;
- stimularea accesului operatorilor economici la infrastructuri de cercetare;
- transferul de cunoștințe către întreprinderi;
- realizarea de proiecte de cercetare aplicativă în colaborare cu colaboratorii (întreprinderi, universități, institute de cercetare) pentru re-proiectarea produselor prin fabricare aditivă.

Fig. 1 Instalația de tratament cu microunde pentru recuperarea metalelor din materiale compozite și deseuri de echipamente electrice și electronice (DEEE)



PARTENER
CERCETARE

www.icechim.ro

ICECHIM

**Institutul Național de Cercetare-
Dezvoltare pentru Chimie și
Petrochimie**



Institutul Național de Cercetare – Dezvoltare pentru Chimie și Petrochimie – ICECHIM București reprezintă una dintre entitățile majore ale cercetării din România, având preocupări în toate domeniile chimiei.

REZULTAT CERCETARE

CONTACT: Centrul de Transfer Tehnologic - ICECHIM, ctt@icechim.ro

DENUMIRE CENTRU/DEPARTAMENT

Institutul Național de Cercetare-Dezvoltare pentru Chimie și Petrochimie

DOMENII DE APLICABILITATE

Agricultură

REZULTAT CERCETARE

Tehnologii pentru Dezvoltarea de Noi Soluții de Protecție a Plantelor

DESCRIERE

Utilizare

Tehnologii de producere ecologică a soluțiilor de combatere a bolilor care afectează culturile de măr și viță-de-vie.

Problema abordată

Producția agricolă la nivel mondial este amenințată permanent de numeroasele ciuperci și bacterii fitopatogene. Pentru protecția randamentului și a calității produselor și pentru evitarea pierderilor economice, aplicarea agenților care controlează bolile plantelor este o cerință absolută. În acest sens, acestea trebuie să îndeplinească exigențele de mediu (să nu dăuneze mediului și sănătății umane, prin acumularea lor sau prin aplicare directă).

Descrierea tehnologiei de laborator

Tehnologii de producere a nanoparticulelor fitosintetizate cu ajutorul extractelor de plante autohtone. Aceste compoziții ecologice de combatere a tulpinilor patogene care afectează culturile de viță-de-vie și măr utilizează solvenți netoxici, nu au reacții adverse, sunt ieftine, nu prezintă acțiune negativă asupra mediului și sănătății umane și au proprietatea de aplicare directă în cultură, fără a necesita alte substanțe chimice ca vectori de transport; în plus, soluțiile oferite au dus la o creștere a calității culturilor.

Avantaje / Oportunități

- Costuri scăzute de producție;
- Tehnologii bazate pe materiale ecologice, fără utilizare de reactivi chimici periculoși;
- Protecția culturilor împotriva bacteriilor fitopatogene;
- Efecte pozitive asupra calității culturilor.



REZULTAT CERCETARE

CONTACT: Centrul de Transfer Tehnologic - ICECHIM, ctt@icechim.ro

DENUMIRE CENTRU/DEPARTAMENT

Institutul Național de Cercetare-Dezvoltare pentru Chimie și Petrochimie

DOMENII DE APLICABILITATE

Agricultură | Zootehnie

REZULTAT CERCETARE

Compoziție de Biostimulant pentru Plante pe Bază de Lână și Procedeu de Obținere

DESCRIERE

Utilizare

Biostimulanții sub formă de hidrolizate proteice de la cultivarea unor fungi keratinolitici pe medii ce conțin drept sursă de carbon și energie deșeurii de keratină (lână) sunt utilizați pentru efectele benefice exercitate asupra creșterii plantelor.

Problema abordată

Brevetul răspunde unor necesități practice ale unei agriculturi sustenabile și reprezintă o soluție viabilă pentru valorificarea excesului de lână generat de zootehnia românească. Utilizarea unor enzime keratinazice selectate și a proceselor optimizate de hidroliză, dezvoltate prin acest brevet, se definește ca o abordare inovativă prin care se adaugă valoare unor sub-produse abundente în economia României.

Descrierea tehnologiei

Hidrolizatele proteice sunt amestecuri de polipeptide, oligopeptide și aminoacizi obținute prin hidroliza parțială a unor surse proteice. Hidrolizatele proteice fac parte din categoria biostimulanților, compuși care susțin creșterea și dezvoltarea plantelor, îmbunătățind calitatea și cantitatea recoltelor. O sursă importantă o reprezintă deșeurile de keratină (lâna de oaie, pene de la fermele avicole), care sunt hidrolizate prin acțiunea fungilor keratinolitici.

Etapile procesului de tratare a plantelor cu hidrolizate proteice sunt următoarele:

- Cultivare pe mediu cu deșeurii de keratina (lână) a tulpinilor keratinolitice selectate;
- Prelucrarea lichidelor de cultură la finalul perioadei de incubare;
- Cultivarea plantelor și aplicarea schemei de tratament cu hidrolizate proteice;
- Recoltarea și măsurarea parametrilor de interes (greutatea și înălțimea plantei, dimensiunea rădăcinii, numărul de frunze etc.);
- S-a constatat că aplicarea tratamentelor cu hidrolizate proteice provenite de la cultivarea tulpinilor keratinolitice pe medii cu deșeurii keratinice a stimulat semnificativ creșterea și dezvoltarea plantelor.

Avantaje / Oportunități

- Oferă soluții tehnologice curate pentru valorificarea deșeurilor keratinice;
- Este un exemplu de aplicare a principiilor economiei circulare, un deșeu agro-industrial fiind valorificat și returnat în agricultură;
- Dezvoltarea unor biotehnologii cu impact asupra calității și dezvoltării economice.



REZULTAT CERCETARE

CONTACT: Centrul de Transfer Tehnologic - ICECHIM, ctt@icechim.ro

DENUMIRE CENTRU/DEPARTAMENT

Institutul Național de Cercetare-Dezvoltare pentru Chimie și Petrochimie

DOMENII DE APLICABILITATE

Protecția mediului

REZULTAT CERCETARE

Tehnologii pentru Protecția Mediului

DESCRIERE

Utilizare

Tehnologiile dezvoltate sunt adresate domeniului protecției mediului, având în vedere în special tratarea simultană a apelor contaminate cu poluanți organici și anorganici.

Problema abordată

În domeniul dezvoltării de noi tehnologii și materiale cu posibile aplicații în protecția mediului, există o preocupare deosebită pentru tratarea apelor cu conținut de poluanți anorganici și organici. Materialele dezvoltate și aplicate până în prezent nu au capacitate de depoluare multiplă simultan (poluanți organici și anorganici), sunt materiale scumpe (cost ridicat de producție) și nu se pot îndepărta ușor din mediul în care au fost utilizate.


Descrierea tehnologiilor

Tehnologiile de depoluare sunt bazate pe materiale cu cost redus de fabricație, destinate îndepărtării simultane a micropoluantilor emergenți, atât organici cât și anorganici, din soluții apoase, la temperatură ambiantă și presiune atmosferică.

Avantaje / Oportunități

- Capacitate de depoluare multiplă simultan la presiune și temperatură ambiantă (condiții similare cu cele reale);
- Costuri scăzute de obținere și utilizare;
- Evaluarea pentru utilizare a unor materiale ecologice, fără utilizare de reactivi chimici periculoși.





MEDIU DE AFACERI



Soluții inovatoare de mediu

Este timpul ca România să facă un salt înainte și să fie la același nivel cu țările dezvoltate, cel puțin din perspectiva accesului la apă potabilă.

Cine este Phoenix Environmental?

Cei doi fondatori Phoenix Environmental sunt **Nayer AbdElMeseh** și **Andra Rusu**. Cu o educație în universități americane de top și cu experiență de lucru în domeniul mediului în S.U.A., aceștia aduc un mod inovator de gândire și know-how pentru a crea un nou standard al serviciilor și soluțiilor de mediu în România.

Cu o viziune ambițioasă care își propune să inoveze și să îmbunătățească calitatea vieții în România prin oferirea soluțiilor de mediu personalizate, Phoenix Environmental dorește să întregească ciclul reduce-reuse-recycle (reducere-reutilizare-reciclare). Reciclarea este un punct de plecare important, dar nu rezolvă cauza problemei.

În prezent, reducerea poluării și găsirea alternativelor durabile la nivel național se discută în cercuri restrânse, în spatele unor uși închise. **Este esențial să îi ajutăm pe oameni să înțeleagă că fiecare alegere, oricât de mică, va duce colectiv la un impact mai mare și că, în timp, eforturile noastre vor genera mai puține deșeuri** sau cel puțin vor genera deșeuri care vor fi mai puțin dăunătoare mediului.

Există proiecte în România care promovează conștientizarea și îndeamnă spre reciclare, dar dacă vrem să vedem schimbări semnificative, soluția este să adresăm cauzele poluării și să ne corectăm comportamentul. Dacă ne angajăm într-un stil de viață prin care facem alegeri conștiente cu privire la modul în care generăm deșeuri, vom fi mai motivați să reciclăm și, prin urmare, să reducem poluarea.



Misiunea noastră

„Motivul pentru care am creat Phoenix Environmental este pentru a facilita accesul la educație și la modul prin care putem fi conștienți de urmările deciziilor noastre asupra mediului înconjurător în orice moment din zi. A fi environmentally friendly ar trebui să facă parte din acțiunile noastre zilnice versus a fi privit ca o datorie.”

Educație și Soluții de Mediu

Phoenix Environmental adoptă două abordări: educație și soluții.

Aspectul educațional se concentrează pe studierea și observarea societății/pieței în diferite industrii. Pentru a construi un material educațional personalizat, aceștia studiază nivelul de cunoaștere a problemelor de mediu, comportamentul și deschiderea către schimbare a fiecărui client și îl folosesc ca fundație pentru a crea persoane conștiente și responsabile care acționează pe deplin informate.

A doua componentă a activității lor este de a oferi o soluție concretă și anume: **acces la apă curată și potabilă.**

„Am început colaborarea cu Elkay, principalul producător al soluțiilor de apă din S.U.A. care este specializat în echipamente de înaltă tehnologie, pentru a aduce aparatele lor de filtrare a apei în România. Aparatele se conectează la rețeaua de apă și cea electrică pentru a filtra apa de la robinet și pentru a o face potabilă. Folosind aceste echipamente, îmbunătățim accesul la apă curată și, de asemenea, folosim funcțiile sale unice pentru a determina impactul asupra mediului.”



Obiective de Dezvoltare Durabilă (SDGs)

Trei dintre cele 17 obiective de dezvoltare durabilă adoptate de Organizația Națiunilor Unite acționează ca piloni călăuzitori

Obiectivul nr. 3 - Sănătate și bunăstare

Phoenix Environmental adoptă două abordări: educație și soluții.

„Primul nostru proiect este o campanie de educare și conștientizare numită *Apa care îți dă viață!*, care se concentrează în primul rând pe școli și spitale pentru a sublinia importanța de a avea un stil de viață sănătos, de a ne hidrata corespunzător și de a deveni conștienți de mediul înconjurător în timpul activităților noastre de zi cu zi. Împreună cu aparatele de filtrare Elkay, monitorizăm impactul pe care fiecare client îl are asupra mediului cu cifre măsurabile.”

Obiectivul nr. 6 - Apă curată și sanitație

Apa curată este un drept fundamental al omului și toată lumea ar trebui să aibă acces la el. Dacă ne uităm la o hartă a accesului la apă curată **în România, mai mult de 40% din țară are apă contaminată**, fapt care reprezintă un risc considerabil pentru sănătatea populației.

Aparatele Elkay folosesc un filtru mecanic de carbon pentru a face apa de la robinet potabilă.

Filtrul este certificat conform NSF 42 și 53 pentru plumb, particule de clasa 1, clor, reducerea gustului și mirosului, iar acest lucru are ca rezultat o apă proaspătă și gustoasă.





Obiectivul nr. 11 - Orașe și comunități durabile

Cum se diferențiază aparatele Elkay față de ceea ce există pe piața din România?

Sustenabilitatea fiind o prioritate cheie pentru Elkay, echipamentele au fost proiectate cu o serie de caracteristici verzi.

Aparatul în sine a fost construit folosind materiale reciclate în proporție de 75% și creat pentru un **consum redus de energie**, pe lângă un **cost redus pe litrul de apă consumat**.

Fluxul laminar oferă utilizatorilor **o experiență fără stropire** atunci când aparatul eliberează apă, în același timp irosind cât mai puțină apă posibil.

Indicatorul Green Ticker integrat informează utilizatorii câte sticle din plastic au fost salvate de la deșeurile prin utilizarea aparatului. În contextul în care trăim, fluxul de apă este activat de senzori, iar suprafața metalică este acoperită cu ioni de argint care oferă **protecție antimicrobiană și previne formarea mucegaiului**.

Impactul Emisiilor de CO2

Aparatele Elkay folosesc agentul frigorific R290 pentru a răci apa filtrată. Acest gaz natural nontoxic este o alternativă ecologică la agenții frigorifici cu hidrofluorocarburi (HFC), care sunt utilizați în mod obișnuit pentru sisteme de aer condiționat, pompe de căldură, frigider etc.

Pe lângă faptul că are un potențial de epuizare a ozonului (ODP) de 0, R290, utilizează mai puțină energie, ceea ce duce la o reducere cu 40% a încărcăturii de agent frigorific.

Proiecte

Serviciile și produsele oferite de Phoenix Environmental sunt destinate atât sectorului public, cât și celui privat, precum și utilizatorilor casnici. Printre clienții noștri de top se numără Ambasada S.U.A. și bazele NATO din România. Cu determinare de a se extinde în sectorul public, în special școli și spitale, au început deja să creeze un impact cu aceste două proiecte.

Spitalul de boli cronice Smeeni (Buzău)

Manager spital Marilena Dobrescu

Aparatele Elkay deservesc 100 de membri din personalul spitalului și aproximativ 500 de pacienți pe lună. La un interval de o lună după instalarea primului aparat, spitalul a comandat un al doilea și un al treilea după alte 2 luni. Până la sfârșitul unui an, cu 3 aparate Elkay, spitalul ar trebui să aibă o reducere a emisiilor de CO2 de peste 8 tone. Împreună cu un acces îmbunătățit și ușor la apă potabilă, personalul și pacienții evită costurile și inconveniente create zilnic de achiziționarea apei îmbuteliate.

Liceul Româno-Finlandez (București)

Directoare Alina Dumitrache și Președinte Ioan Ceuță

Aparatul de filtrare a fost instalat în centrul sportiv al liceului pentru a deservi 800 de elevi și în 3 săptămâni au economisit peste 2.500 de sticle de plastic. În 12 luni, cu un singur aparat, emisiile de CO2 vor fi reduse cu aproximativ 7 tone.

Împreună cu activitățile de educare desfășurate cu ajutorul echipei Phoenix Environmental, elevii sunt învățați să conștientizeze impactul lor asupra mediului și să facă alegeri sănătoase și durabile în viața lor de zi cu zi.



Potrivit partenerilor de la ECONOS, pentru fiecare 12.000 de sticle de plastic economisite cu ajutorul aparatelor Elkay, acest lucru are ca rezultat o reducere a emisiilor de CO2 cu aproximativ 2 tone. Ca termen de comparație, 2 tone de CO2 sunt echivalente cu 10.000 km conduși cu mașina.

Ce Urmează?

„Vom merge mai departe cu răspândirea aparatelor Elkay în cât mai multe locuri publice până când vom ajunge într-un punct în care vom pleca de acasă cu o sticlă reutilizabilă și vom avea posibilitatea să o umplem în școli, parcuri, săli de sport, aeroporturi, stații de tren, farmacii etc. Celelalte țări dezvoltate au ajuns deja la acest nivel. O putem face și noi!”

Îndemn la acțiune: aruncați o privire în comunitatea în care trăiți și încercați să găsiți propria modalitate de a contribui pentru un viitor durabil sau identificați unde poate fi îmbunătățit accesul la apă potabilă și echipa Phoenix Environmental va prelua frâiele mai departe.

www.phoenix-environmental.ro

contact@phoenix-environmental.ro



Obține insight-uri puternice cu ajutorul inteligenței artificiale

CreditSky este o companie de tehnologie inovatoare cu sediul în România, înființată în 2018.

Viziunea noastră este să devenim un furnizor pan-european de data science cu soluții personalizate pentru toate companiile, oferind informații / perspective rapide, precise și acționale pentru a stimula profiturile economice.

CreditSky a dezvoltat Elcano, o platformă tip cloud care integrează datele meteorologice, financiare și de geo-localizare. Elcano oferă o metodă inovatoare de prognoză bazată pe știința datelor, inteligența artificială și Machine Learning. Acest lucru permite companiilor să înțeleagă impactul schimbărilor climatice asupra afacerii lor și ajută managerii să articuleze strategii bazate pe date concrete care pot facilita reducerea costurilor, optimizarea eforturilor de marketing și vânzări și pot crește veniturile.

Potențialul pieței este semnificativ, deoarece tot mai multe companii sunt afectate de schimbările climatice și sunt nevoite să găsească modalități de a anticipa impactul acestor schimbări și de a își ajusta practicile de afaceri pentru a asigura în continuare generarea veniturilor.



Beneficii

- Elcano este ușor de utilizat. Combină eficient două concepte cheie de învățare automată - învățarea supravegheată și învățarea profundă.
- Managerii nu au nevoie de cunoștințe de Machine Learning.
- Clienții pot prognoza performanța financiară în condiții climatice dinamice, în timp real.
- Clienții pot:
 - identifica potențialii parteneri de afaceri cu o probabilitate scăzută de a falimenta;
 - segmenta și grupa cu ușurință concurența acestora;
 - planifica facil strategiile de vânzări, creștere și marketing pe baza datelor în timp real, bazate pe fapte.

Câteva cuvinte de la Bogdan Patrinoche, fondatorul și CEO-ul Credit Sky

„În calitate de fost bancher și consultant în servicii financiare în Marea Britanie, am observat în ultimii ani impactul schimbărilor climatice asupra rezultatelor

și performanței corporative din cauza lipsei de date integrate și a înțelegerii insuficiente a interconexiunii dintre finanțe și climă.

Având în vedere acest lucru, am decis să creez un produs de Machine Learning capabil să „combine” datele financiare și parametrii meteorologici asociați cu datele de geo-localizare ale companiilor. Așa a fost creat produsul Elcano. Se bazează pe o integrare nouă a patru seturi de date: date financiare, parametri meteorologici, date de prognoză a imaginilor prin satelit și date specifice companiei, cum ar fi geo-localizarea și consumul de energie sau apă.

Misiunea noastră este să oferim în cele din urmă servicii de Robo-Advisory - informații imparțiale, cantitative, acționabile și automatizate.

Am numit acest produs „Elcano”, după numele navigatorului spaniol care a finalizat prima circumnavigație a pământului în expediția Magellan în Insulele Mirodeniilor. Motto-ul său Primus circumdedisti me (Tu ai fost primul care m-a circumnavigat) m-a inspirat să cred că o mai bună înțelegere a interconexiunii dintre finanțe și climă poate rezolva problemele actuale de afaceri și societăți”.

Raiffeisen Bank a lansat serviciul de plăți instant, pe baza soluției Allevo FinTP Instant



Raiffeisen Bank a aderat din septembrie 2022 la serviciul de Plăți Instant pus la dispoziție de Transfond. Pentru a realiza această integrare, Raiffeisen Bank a ales soluția de conectare la serviciul de Plăți Instant furnizată de Allevo.

Serviciul de Plăți Instant asigură transferul banilor între bănci în mai puțin de 10 secunde, valoarea maximă acceptată a unei plăți fiind de 50.000 de lei. O astfel de plată va putea fi efectuată oricând (24/7/365) între clienții băncilor participante la serviciul de Plăți Instant.



Soluția Allevo asigură procesarea mesajelor de plată în parametrii stabiliți prin schema adoptată de Transfond, având avantajul de a se putea adapta rapid pentru integrarea sistemelor core-banking la serviciul de Plăți Instant, cu impact minim asupra infrastructurii existente a băncilor. FinTP-Instant este o funcționalitate a aplicației Allevo FinTP, aplicație distribuită în regim open source.

„Ne bucurăm să fim parte din acest proiect care s-a finalizat cu succes și să contribuim la produsul lansat de Raiffeisen Bank către clienții săi. Este cel de-al doilea proiect de

plăți instant de mare anvergură pe care îl lansăm cu succes alături de clienții noștri. Avem experiența și know-how-ul necesare pentru aceste proiecte care trebuie să respecte parametrii stricți de performanță și disponibilitate conform cerințelor serviciului oferit de Transfond.

Încă o dată s-a dovedit că soluția FinTP-Instant, creată de echipa noastră pentru a asigura procesarea tuturor tipurilor de mesaje prevăzute în schema SCT Instant, **este o soluție viabilă și eficientă** – a declarat Sorina Bera, Director General Allevo.

Despre Allevo

Allevo este o companie furnizoare de soluții software pentru procesarea tranzacțiilor financiare.

Soluțiile Allevo sprijină instituțiile financiare să reducă costul total al investiției și să atingă interoperabilitate de-a lungul întregului lanț de distribuție.



www.allevo.ro



// Povestea noastră doi prieteni pe

Ce este transformarea digitală?

Transformarea digitală este procesul de **adoptare și utilizare a tehnologiei digitale** cu scopul de a îmbunătăți eficiența și valoarea. Procesul de utilizare a tehnologiilor digitale este menit să creeze noi procese sau să le modifice pe cele deja existente de afaceri, cultura și experiențele clienților, pentru a ține pasul cu cerințele în continuă schimbare ale businessului și ale pieței. Pe scurt, transformarea digitală este **reimaginarea businessurilor în era digitală**.

Cum începem acest proces?

Cu o schimbare de perspectivă:

Trecerea de la abordarea „Dacă nu este stricată, de ce să o schimb?” la „Am nevoie ca afacerea mea să evolueze în același ritm cu piața” este una dintre schimbările de perspectivă care sunt necesare înainte de a începe această călătorie de transformare digitală.

În această abordare evolutivă, trebuie să creăm un sentiment de urgență și un roadmap util, pentru a merge pe o cale clară și informată.

Deși nu există perfecțiune sau măiestrie cu privire la ceea ce înseamnă digitalizarea pentru fiecare organizație în parte, este important să se definească impactul dorit al începerii procesului de Transformare Digitală asupra angajaților, clienților și pieței.

Cicada Technologies

“Pasiunea noastră pentru IT este ceea ce ne-a determinat să devenim Cicada de astăzi, cu intenția de a ușura viețile altora, cu ajutorul tehnologiei. Numele nostru a fost inspirat de Cicada3301, o organizație care a provocat lumea. Am fost fascinați de faptul că ei au vrut să recruteze și să aducă împreună cele mai geniale minți. Noi am luat același ideal asupra noastră și suntem fericiți că avem ocazia de a împărtăși aceeași pasiune cu toți colegii noștri.”

**Bogdan Rus - CEO @ Cicada
Technologies**

Cicada3301 este inspirația care a stat la baza organizației noastre, de acolo și similitudinea numelui Cicada 3301, care își propunea să recruteze doar cei mai buni

profesioniști IT din întreaga lume și care a creat, în 2012, o serie de trei puzzle-uri, devenite virale. Oricine a fost capabil să rezolve primul puzzle-urile a avut șansa de a merge mai departe și de a face parte din cea mai bună echipă de IT din lume.

Aceasta este povestea care l-a inspirat pe Bogdan să formeze Cicada Technologies și să facă tot ce îi stă în putere să recruteze doar cele mai strălucite minți din acest domeniu.

Noi, cei de la Cicada Technologies, ne propunem să aducem companiilor cea mai bună experiență în materie de transformare digitală și tratăm pe toată lumea cu respect și empatie, făcând din călătoria digitalizării una cât mai plăcută.

noastră a început în 2016, cu pasionați de IT.

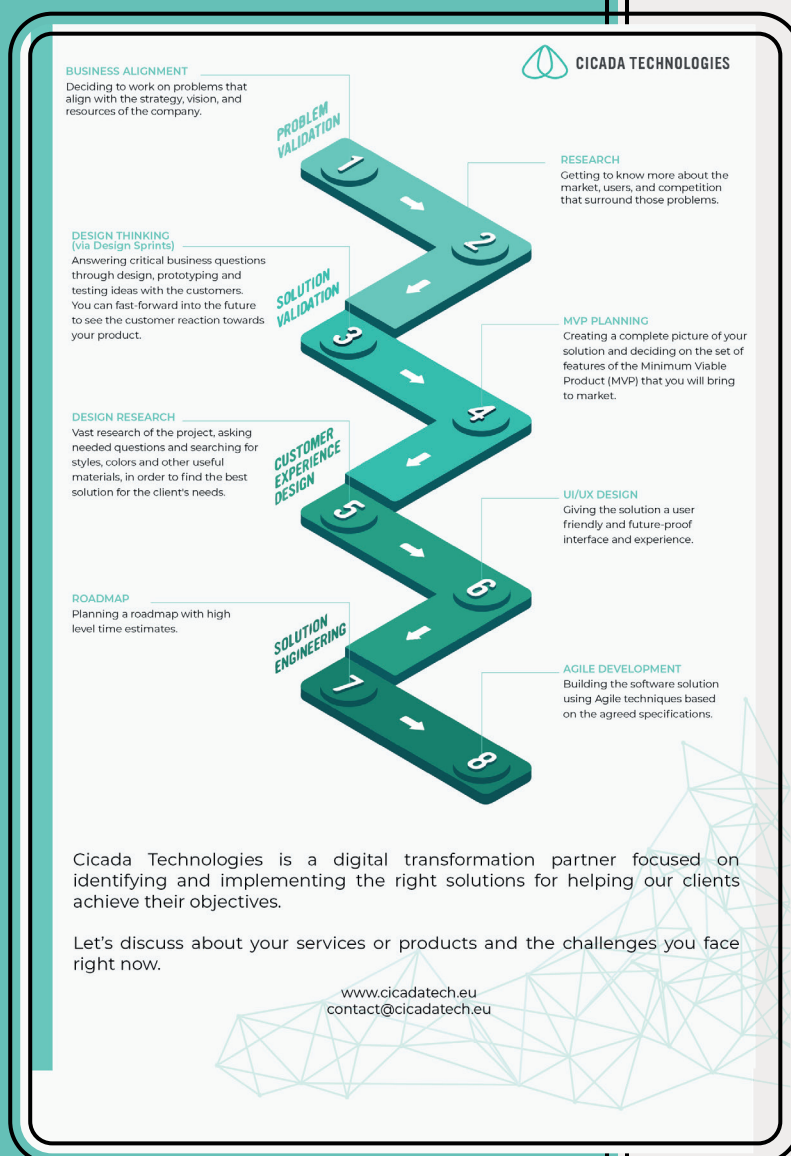
Cicada Technologies este un partener de transformare digitală axat pe identificarea și implementarea soluțiilor potrivite pentru a ajuta clienții să-și atingă obiectivele. La Cicada, călătoria transformării digitale este privită ca o serie de pași, pe baza experiențelor noastre anterioare cu clienții. Așa am ajuns să conturăm un plan despre cum să aducem companiile partenerne **de la 0 la 100**, prin 8 pași pe care îi urmăm împreună.

Conceptul de Transformare Digitală poate fi interpretat cu ușurință în moduri diferite. Unii îl văd ca pe o simplă consultanță digitală, iar alții doar ca pe o soluție care urmează să fie implementată. Ei bine, noi am decis să facem un pas în față, de aceea credem că cel mai bun mod de a oferi unei companii o tranziție adecvată în lumea digitală este dacă aventura începe și se termină cu aceeași echipă pasionată în a rezolva provocările. Acesta este motivul pentru care începem prin validarea problemei - ghidarea partenerilor noștri prin această transformare este modul nostru de a garanta succesul.

Cercetarea este un alt pas vital în această călătorie, deoarece livrăm experiențe personalizate fiecărui client, petrecem cât timp este necesar pentru cercetare, pentru a ne asigura că suntem pe aceeași pagină cu el. După aceea, venim cu o soluție și o validăm cu acesta și ajungem la o soluție care în următorii pași ai procesului nostru va începe să prindă contur, să fie implementată și utilizată. Un aspect important este și partea de **UI/UX design**, pe care o oferim ca un plus în această călătorie de transformare digitală.

Și asta este ceea ce noi numim Transformare Digitală!

www.cicadatech.eu
contact@cicadatech.eu





ec. Daniela Tatu Chițoiu
MSc Project Management, Trainer,
Co-Founder & CEO Cardioscience

Dieta nesănătoasă

Dieta nesănătoasă a ajuns factorul major de risc de moarte precoce - sunt date statistice recente foarte îngrijorătoare. Dieta nesănătoasă a trecut pe primul loc, devansând fumatul și drogurile. La nivel global, la fiecare 6 secunde, un pacient moare din cauza complicațiilor cauzate de diabet, de boli cardiovasculare și de obezitate. Dacă nu se oprește tendința actuală, peste un miliard de oameni vor muri de boli cardiovasculare (BCV) în prima jumătate a secolului al XXI-lea. Răspândirea BCV va fi majoritară în țările în curs de dezvoltare și o mare parte vor muri la vârstă mijlocie.

Viziunea Cardioscience

O companie privată care are obiectiv principal educația medicală, este puțin diferită, pentru că vedem ca absolut

Legătura dintre un smart phone și alimentația unei inimi sănătoase?

Aplicația Dahna

necesară o schimbare de direcție de la utilizarea tehnologiei, pentru a dezvolta îngrijirile de specialitate și medicina la standarde înalte.

Oamenii își folosesc smartphone-urile pentru multe lucruri, dar nu atât cât ar putea pentru sănătate, în special pentru gestionarea bolilor cronice. În timp ce se lucrează semnificativ la dezvoltarea, validarea și evaluarea acestor aplicații, trebuie să descoperim căi inovative să folosim eficient aplicațiile în practica de zi cu zi și aici vorbim în special de inovare în educație și conștientizare.

Tehnologia digitală în sănătate se extinde tot mai mult și integrarea aplicațiilor de sănătate în furnizarea de îngrijiri clinice va fi esențială, atingând potențiale nebănuite. Aceasta a fost abordarea noastră; eu și soțul meu care are o experiență semnificativă în educația medicală am înțeles că aceasta era metoda pentru a ne implica eficient în ceea ce înseamnă schimbarea comportamentelor alimentare nesănătoase - o aplicație smart pentru telefonul mobil.

De ce o astfel de aplicație?

Ideea acestei aplicații a apărut spontan, în timpul unei sesiuni de cumpărături, mai precis în timp ce eu și soțul meu ieșeam dintr-un supermarket, neplăcut impresionați de alimentele ultra procesate existente în coșurile colegilor noștri de shopping, gândindu-ne ce util ar fi un instrument care să ofere extrem de rapid lista de cumpărături, de alimente sănătoase, cu exact cantitățile de care are fiecare nevoie. O aplicație de telefon utilă tuturor celor care doresc să aibă o viață activă și sănătoasă, ferită de boli cardiovasculare

Putem încuraja oamenii prin tehnologie să mănânce **mai bine, mai corect, mai sănătos** și cu un cost minimal.

sau de alte boli non-transmisibile, dar și celor care vor să economisească timp prețios și bani. Fundamentul întregii construcții, întregului algoritm este reprezentat de recomandările ghidurilor de practică medicală internațională. După cum vedeți, subliniem importanța componentei de expertiză medicală, componenta de învățare care poate crea încredere pentru ca userii să fie atașați de un produs creat de experți.

dr. Gabriel Tatu Chițoiu
MD, PhD, FACC, FESC, Trainer,
Co-Founder & CMO Cardioscience



Dahna - Diet According to the Healthy Heart Nutritional Approach

Începând acest proiect inovativ care se numește Dahna, echipa noastră a pariat pe faptul că putem încuraja oamenii prin tehnologie să mănânce mai bine, mai corect, mai sănătos și cu un cost minimal. Pentru că, în principal, problema se reduce la stimularea autoeducării. Misiunea Dahna este să învețe, să ajute oamenii să mănânce sănătos, să economisească bani și timp, astfel încât să aibă o inimă sănătoasă și să poată trăi mai bine.

Aplicația Dahna - Diet According to the Healthy Heart Nutritional Approach este destinată celor care vor să prevină apariția bolilor cardiovasculare printr-un stil de viață sănătos, dar mai ales printr-o alimentație sănătoasă. De curând s-a lansat noua versiune cu o importantă funcționalitate. Astfel, **DAHNA evaluează profilul fiecărui utilizator și estimează riscurile de dezvoltare de boli cardiovasculare precum infarct sau accident cerebral vascular**, oferind soluția unei **diete personalizate** pentru sănătatea cardiometabolică.

Estimarea gradului de risc (SCORE-OP, scorul Framingham) este proiectat în conformitate cu recomandările experților în cardiologie și ale societăților internaționale de prestigiu precum European Society of Cardiology, European Association of Preventive Cardiology, American College of Cardiology sau American Heart Association.

Dezvoltarea acestei funcționalități a fost susținută și de compania **Genesis Property**, unul dintre cei mai importanți dezvoltatori de birouri de clasa A din România, ca parte a **misiunii strategice pentru protejarea sănătății oamenilor**.

Cum funcționează aplicația Dahna?

Aplicația configurează, **în mai puțin de 5 minute, meniuri conform profilului cardiometabolic al utilizatorului și oferă rețete pentru prepararea lor**, alături de lista de cumpărături cu toate ingredientele și cantitățile necesare. DAHNA are la bază expertiza cardiologilor și nutriționiștilor și a atras deja o comunitate de peste 25.000 de utilizatori ai platformelor Android și iOS.

În cadrul aplicației, utilizatorii introduc datele personale pentru a crea un profil cardiometabolic și a afla riscurile pentru sănătatea inimii. Primesc recomandări conform Ghidurilor medicale pentru a-și îmbunătăți gradul de risc. Concomitent sunt atribuite personalizat, în funcție de gradul de risc, planuri alimentare terapeutice zilnice. Odată cu **respectarea planurilor alimentare și o reevaluare periodică la 6 luni a profilului**, aplicația urmărește progresul gradului de risc de a face o boală cardiovasculară în următorii 10 ani, dar și progresul parametrilor care stau la baza calculării acestui risc, cum ar fi tensiunea arterială, colesterol total sau HDL, LDL cholesterol.

În curând, aplicația va conecta utilizatorul la magazinul local

pentru a găsi cele mai bune oferte pentru lista de alimente sau meniuri și a primi acasă sau acolo unde este nevoie meniurile comandate. Acest instrument smart oferă un antrenor personal în alimentație sănătoasă care să conecteze sfaturile și expertiza medicală cu oferta alimentară a retailerilor printr-o experiență plăcută de shopping.

Impactul aplicației Dahna

În acțiunile de a promova cât mai mult aplicația Dahna, s-a experimentat din plin variabilitatea ratei de adopție a unei tehnologii inovative. Știm în plan teoretic că în funcție de inovație, rata de adopție poate varia, iar inovațiile care au un avantaj direct și vizibile sunt acceptate mai ușor și mai repede. Conceptul de mâncare sănătoasă îl putem considera ca fiind o inovație preventivă. Rogers EM descrie inovația preventivă ca o decizie adoptată acum pentru a scădea probabilitatea unui eveniment nedorit în viitor, aceste inovațiile preventive sunt mai greu de implementat din cauza faptului că avantajele apar în viitor, iar pentru unele persoane s-ar putea chiar să nu se întâmple. Dar cum poți anula această abordare tip barieră? Oferind utilizatorilor de tehnologie avantaje imediate, cu beneficii concrete, diverse acțiuni pe care să le facă tehnologia în locul lor - în cazul aplicației Dahna, să ofere meniuri personalizate gata concepute, să genereze automat lista de cumpărături, să poată livra acasă meniurile și multe alte funcționalități. Meniurile din aplicație au fost create pe baza prețurilor dietei mediteranene. De ce dieta mediteraneană? Pentru că este un model alimentar bogat în fructe, legume, cereale integrale, ulei de măsline, pește și carne de pasăre, dietă cercetată pe scară largă în foarte multe studii științifice pentru rolul său esențial în gestionarea bolilor cardiovasculare, dar și a unei game largi de patologii cronice legate de vârstă.

Este bine știut faptul că unul dintre cele mai bune moduri de a mânca mai sănătos este să gătești acasă. Dar în contextul în care timpul devine o resursă tot mai prețioasă, cum găsești acel timp? Și în această situație intervine Dahna, care în doar 5 minute de utilizare zilnică îți reduce cu 50% timpul petrecut în bucătărie și la cumpărături. De exemplu, sâmbătă dimineața deschizi aplicația, te duci în lista cu meniuri și îți configurezi mesele pentru toată săptămâna, în funcție de preferințele tale și ale familiei. În numai 5 minute! La ora 11 ești deja în supermarket și, pe baza listei de cumpărături pe care o generează aplicația și din care ai scos ce ai deja în frigider, îți faci cumpărăturile rapid și fără să dai bani în plus. La 12, poți deja să îți vezi de viață și să ai un weekend frumos, având siguranța că meniurile tale sunt în acord cu sănătatea inimii.

Comportamentele alimentare nesănătoase reprezintă clar o problemă, dar nu este insurmontabilă. Dahna, prin toate beneficiile oferite, poate ajuta ca tot mai mulți oameni să facă alegeri sănătoase pentru o inimă sănătoasă.

Va invităm să descărcați aplicația și să o testați!

Într-un domeniu de viitor, Biogenis deține un laborator propriu de procesare și stocare celule stem

Biogenis – Banca de celule stem, entitate care activează în România încă din 2007, la început cu capital privat românesc și apoi integral străin, este membră a grupului FamiCord, care a devenit cel mai mare grup de bănci de celule stem din Europa și locul 3 în lume.

Biogenis a deschis și acreditat pentru prima dată în 2010 propriul laborator de procesare și stocare a celulelor stem din sânge și cordon ombilical, recoltate la naștere, făcând pasul către grupul elitist al băncilor de celule stem acreditate în România care dețin și un laborator.

Laboratorul este reacreditat în august 2022 prin decizia Agenției Naționale de Transplant privind procedurile și fluxurile de operare și tot anul acesta și-a dublat capacitatea de stocare prin amenajarea și extinderea spațiului alocat tancurilor de crioprezervare a probelor.



De ce laboratorul Biogenis este cea mai bună alegere?

Prin intermediul laboratorului de analiză, procesare și stocare Biogenis, clienții din România au posibilitatea începând cu anul 2010 de a stoca probele în România. Astfel, timpul scurs de la recoltarea probelor în maternitate și până la intrarea acestora în laborator poate fi redus la minim, ceea ce conduce la o viabilitate crescută a celulelor stem recoltate, lucru posibil prin anunțarea nașterii la o linie telefonică deschisă non-stop de oriunde de pe teritoriul țării.

Laboratorul deține aparatură specializată pentru testarea probelor ce urmează a fi procesate și





stocate, personalul este în mod periodic instruit și la curent cu noile tehnici de prelucrare. În plus, Biogenis beneficiază de suport de specialitate din partea băncii de celule stem din Polonia, Polski Bank Komorek Macierzystich, cu acreditare internațională AABB. Fiind conectați la un grup de bănci de celule stem, acest lucru ne ridică în permanență un etalon pe care suntem obligați să îl urmăm și astfel să fim pe piața din România o banca ce conferă încredere în serviciile și produsele oferite de peste 15 ani.

Ce se întâmplă într-un laborator de celule stem?

Un laborator de primire, procesare și stocare de celule stem este o mică uzină în care procesele sunt înlanțuite de la sosirea probei și până la momentul adăugării acesteia într-un tanc de crioprezervare. Acest lucru înseamnă că toate operațiunile sunt executate într-un număr infinit de ori în același mod, conform procedurilor interne și standardelor de calitate cerute de legislația în domeniu.

Probele sunt prelevate de către personal calificat în cadrul maternităților, depozitate într-un kit special dotat și de unică folosință și transportate în siguranță și cât mai urgent posibil către laborator. De aici sunt preluate de către colegii noștri biologi și supuse procedurilor de identificare, sortare, procesare, testare și pregătire în vederea crioprezervării, proces ce poate dura de la câteva zile până la maximum o lună, în funcție de produsul finit.

Laboratorul dispune de echipamente de bază specifice activității, precum:

- Sisteme de criocongelare cu rată controlată pentru probe biologice tip ICECUBE și PLANNER;
- Criostate tip MVE și tip TAYLOR WHARTON;
- Dispozitiv automat de testare microbiologică BACTEC FX40;
- Sistem de crioconservare la -196 °C pentru stocarea probelor valide sau aflate în carantină în vapori de azot lichid;
- Sistem de monitorizare a oxigenului din încăperile de congelare programată și crioprezervare – DRAGER PAC;
- Hote cu flux laminar sterile clasa II;
- Sisteme controlate de purificare și filtrare a aerului în camera de procesare;
- Balanță analitică KERN;
- Microscop optic și cu vedere inversată;

- Incubatoare CO₂ pentru cultive celulare;
- Centrifugi pentru pungi de sânge, cu răcire, pentru reducerea în volum a produselor de afereză;
- Centrifugi pentru vacutainer;
- Congelatoare programabile de temperatură joasă;
- Dispozitive pentru sudarea tuburilor de dren și a pungilor de tip SEALER;
- Aparat de lipit Terumo TSCD.

Există aplicabilitate a celulelor stem în medicină?

În ultimii ani, Biogenis a eliberat 18 probe de celule hematopoetice și mezenchimale, care au fost folosite în terapii cu celule stem pentru ameliorarea simptomelor în boli precum tulburările din spectrul autist, paralizie cerebrală, paraplegii, tetrapareză sau microcefalii. Îmbunătățirea stării de sănătate prin terapie cu celule stem este confirmată atât de mărturiile părinților, cât și de medicii care au sub observație acești pacienți.

Acest lucru a fost posibil mai ales prin intermediul unui „navigator de pacienți” care răspunde solicitărilor și îndrumă pacienții către clinicile care oferă terapii cu celule stem și care a trimis peste 70 pacienți care au efectuat mai multe sesiuni de tratament, precum și colaborarea cu o rețea de clinici partenere. Aceștia reprezintă doar o mică parte din cei peste 4500 pacienți tratați în grupul FamiCord.

Cum vedeți viitorul în acest domeniu și cum este pregătit Biogenis?

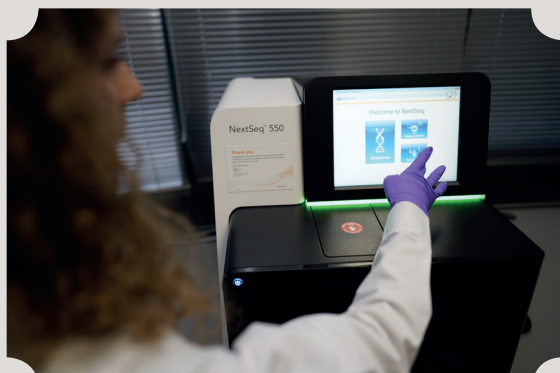
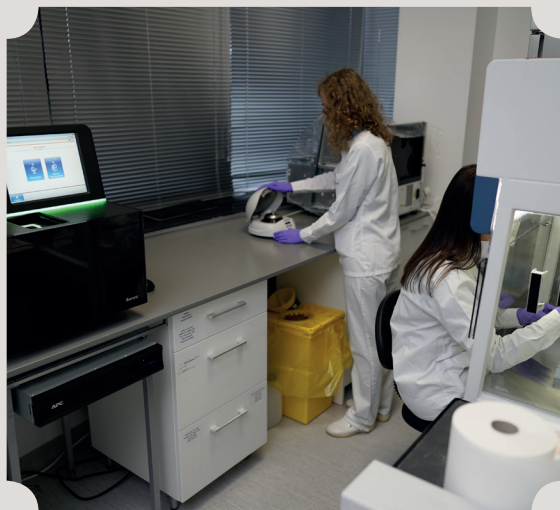
În ultimii doi ani, numărul pacienților care au beneficiat de terapii cu celule stem, atât hematopoetice, cât și mezenchimale recoltate din sângele și cordonul ombilical, a crescut exponențial, lucru care ne bucură și ne încurajează să continuăm în activitatea zilnică și ne întărește convingerea că viitorul este tot mai aproape. Studiile clinice din domeniu demonstrează că tot mai multe arii medicale vor putea fi acoperite prin terapii cu celule stem.



Biogenis tratează acum, nu în viitor!

Iulia Cătălin
Managing Director
Biogenis
Banca de Celule Stem

Testările genetice: rol și beneficii în medicina modernă



Compania AMS Laborator Genetic a fost înființată în anul 2016.

AMS Laborator Genetic este parte a grupului internațional BATM, listat la London Stock Exchange și inclus în indexul FTSE techMARK 100.

Fondat în 1992, în Israel, BATM Advanced Communications Ltd este un furnizor mondial de soluții de networking și securitate cibernetică, dar și de soluții bio-medicale și de tratare a deșeurilor medicale. Grupul e prezent în America de Nord, Europa și Orientul Îndepărtat.

Prin intermediul BATM Advanced Communications Ltd, AMS Laborator Genetic beneficiază de o tradiție de aproape 30 de ani, know-how internațional de top și putere investițională. De asemenea, prin listarea la London Stock Exchange a BATM Advanced Communications sunt respectate cerințe maxime de transparență privind activitatea și evoluția companiei.

AMS Laborator Genetic deține propriul laborator genetic. Acesta este dotat cu cele mai avansate tehnologii și echipamente de analiză genetică disponibile la nivel internațional. De asemenea, pe parcursul ultimilor 5 ani, compania a investit permanent, reușind să formeze o echipă de specialiști români de top, care deservește activitatea laboratorului.

Seriozitatea și calitatea serviciilor oferite ne-au permis să încheiem parteneriate de lungă durată cu companii renumite de la nivel global, precum Natera (USA), MDxHealth (Olanda), OncoDNA (Belgia), Nucleix (Israel) și Centogene (Germania).

În baza acestor parteneriate, AMS Laborator Genetic pune la dispoziția clienților din România testări genetice de ultimă generație, multe în premieră națională. Compania caută permanent să identifice testări performante și inovative, capabile să aibă un beneficiu cât mai important pentru pacienți.

Activitatea AMS Laborator Genetic a crescut de altfel organic pe parcursul anilor, pe măsură ce noi și noi testări genetice au fost aduse de companie pe piața românească. Dezvoltarea companiei a coincis cu creșterea pieței de profil din România, în condițiile în care testările genetice au început să reprezinte o soluție din ce în ce mai folosită în abordări medicale personalizate, într-o arie extrem de diversă de patologii.

În ultimii 10 ani, s-au făcut progrese majore în înțelegerea noastră despre cancer și disponibilitatea terapiei pentru

pacienții oncologici. **Medicii pot selecta acum terapia în funcție de prezența unor biomarkeri specifici** pentru a personaliza tratamentul acordat fiecărui pacient. Profilarea moleculară a tumorii poate ajuta nu numai la creșterea șanselor de supraviețuire, ci și la evitarea tratamentelor inutile și a potențialei toxicități a acestora.

- **Terapiile țintite** - Scopul terapiilor țintite este de a distruge celulele canceroase acționând asupra unor ținte specifice implicate în răspândirea sau creșterea unei tumori. Acționând asupra acestor ținte specifice, aceste tratamente, de exemplu, ne permit să oprim progresia bolii.
- **Terapiile hormonale** - Acestea sunt medicamente care sunt utilizate pentru a bloca acțiunea sau producția de hormoni în organism, încetinind sau oprind astfel creșterea anumitor tipuri de cancer care sunt dependente de acești hormoni (inclusiv cancerele de sân cu receptori hormonalni pozitivi și anumite tipuri de cancer de prostată).
- **Imunoterapiile** - Scopul imunoterapiei este de a mobiliza propriul sistem imunitar al pacientului împotriva bolii. Unele tratamente recunosc receptorii specifici de pe suprafața celulelor canceroase, în timp ce altele se leagă de celulele imune pentru a le ajuta să distrugă în mod specific celulele canceroase.

Testul OncoDeep™ este conceput special pentru a determina dacă aceste terapii vor fi utile. Este singurul test care acoperă toate aceste opțiuni de tratament. Testul combină secvențierea de nouă generație (NGS) cu imunohistochimia (IHC), oferind o imagine cuprinzătoare a profilului tumorii, cu informații despre ADN, ARNm și proteine și permițând identificarea unor opțiuni terapeutice suplimentare pentru pacient. Acest tip de test poate fi efectuat și pe specimene lichide de biopsie, fie în combinație cu profilarea moleculară a tumorii, fie singur.

După tratarea cancerului, orice celule canceroase rămase în organism pot deveni active și pot începe să se înmulțească, provocând o recidivă a bolii. Detectarea acestora poate indica faptul că tratamentul nu a fost complet eficient sau că tratamentul a fost incomplet.

Boala reziduală minimă (MRD) se referă la numărul mic de celule canceroase care rămân în organism după tratament. Numărul de celule rămase poate fi atât de mic încât nu provoacă semne sau simptome fizice și,

adesea, nici măcar nu pot fi detectate prin metode tradiționale, cum ar fi vizualizarea celulelor la microscop și/sau urmărirea proteinelor anormale din ser din sânge. Boala reziduală minimă poate fi prezentă după tratament, deoarece nu toate celulele canceroase au răspuns la terapie sau pentru că celulele canceroase au devenit rezistente la medicamentele utilizate.

Există câteva teste care pot măsura MRD. Cu cât un test este mai sensibil, cu atât este mai eficient în găsirea unei cantități mici de celule canceroase printre numeroasele celule sănătoase. **Signatera™** este cel mai sensibil test de detectare a MRD, fiind cu adevărat individualizat și personalizat pentru fiecare pacient.

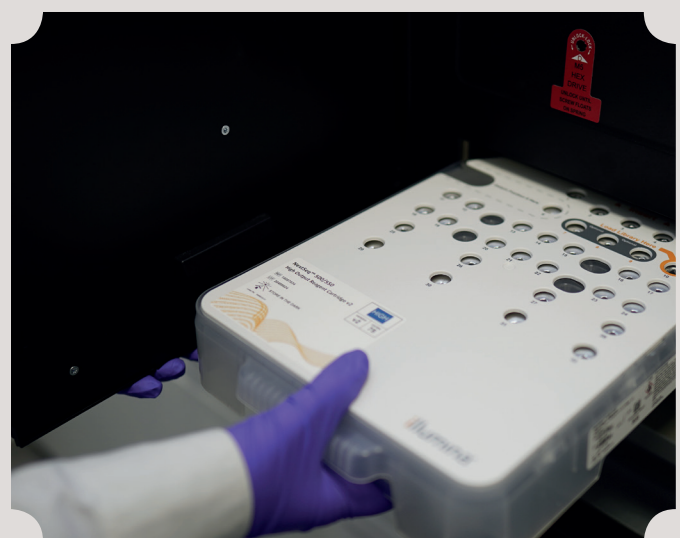
Identifică semnătura mutațională unică a tumorii fiecărui pacient - identifică și urmărește mutațiile tumorale la sursă. Odată ce un test personalizat este proiectat, sângele unui pacient poate fi folosit pentru a monitoriza cu precizie prezența sau absența bolii în timp.

Un rezultat pozitiv al testului MRD înseamnă că a fost detectată boala reziduală (restaură). Un rezultat negativ înseamnă că boala reziduală nu a fost detectată.

Testarea minimă a bolii reziduale poate ajuta astfel:

1. Arată cât de bine a răspuns cancerul la tratament;
2. Confirmă și monitorizează recidiva;
3. Identifică reapariția cancerului mai devreme decât alte teste;
4. Identifică pacienții care pot prezenta un risc mai mare de recidivă;
5. Identifică pacienții care ar putea avea nevoie să reia tratamentul;
6. Identifică pacienții care ar putea beneficia de alte tratamente, cum ar fi transplantul de celule stem sau terapia combinată.

www.amsgeneticlab.ro



Zaya AI, startup-ul care aduce inteligența artificială în diagnosticul patologic.

Zaya AI pornește o rundă de finanțare de 600.000 de euro

Zaya AI este un startup românesc care a creat o platformă de telepatologie dedicată medicilor și care oferă soluții asistate de inteligență artificială pentru diagnosticul în anatomia patologică. În momentul de față lansează o rundă de finanțare de 600.000 de euro.

Zaya AI este un startup fondat în 2020 la București de Cristian Mogodici (MBA și antreprenor în serie), Sabina Zurac (profesor dr. patologist) și alții. Echipa numără 16 profesioniști, de la cercetători în anatomie patologică, ingineri de machine learning și dezvoltatori de software.



Cu ajutorul Zaya AI, viziunea este de a crea o inteligență artificială virtuală care să funcționeze ca un expert specializat în patologie care sporește capacitatea experților de a oferi diagnostic rapid și precis de la distanță. Compania îmbină știința patologiei cu inteligența artificială și tehnologii de deep learning pentru a diagnostica mai bine bolile și reduce timpul de diagnosticare.

Zaya AI este o nouă generație de instrumente AI de diagnosticare în anatomie patologică bazate pe date specializate pentru reducerea timpului de diagnosticare, reducerea costurilor laboratoarelor, reducerea erorilor umane și îmbunătățirea rezultatelor pacienților. Cu Zaya AI, patologii pot diagnostica mai multe cazuri, pot diagnostica un caz mai rapid și accesa oricând și de oriunde imaginile biopsiilor de țesut.

În momentul de față, Zaya AI are o bază de date impresionantă de imagini digitalizate ale țesuturilor mai multor patologii, aproximativ 500.000 de cazuri și milioane de imagini de țesut. De asemenea, modelele AI au ajuns la performanțe similare experților patologi. Produsele Zaya AI sunt la nivel de pregătire tehnologică 7 pe scara NASA (n.r. - care are 9 niveluri), ceea ce înseamnă că sunt prototipuri testate și demonstrate într-un mediu operațional, precum spitalele și laboratoarele de anatomie patologică.

Utilizatorii finali ai Zaya AI sunt medicii patologi, în timp ce clienții sunt spitalele, laboratoarele de patologie, clinicile medicale private și producătorii de scanere digitale pentru anatomie patologică.

Problema identificată de echipa Zaya AI e faptul că pacienții se confruntă cu o listă de așteptare lungă înainte de un diagnostic precis, pentru că există un deficit la nivel mondial de patologi. Astfel, necesarul ar fi de 10 specialiști la 100.000 de persoane, în timp ce media UE este de 3 patologi, iar în Germania sunt 2 patologi la 100.000 de persoane.

În plus, diagnosticul este o practică destul de costisitoare, realizată de medici de înaltă specializare, ceea ce duce la costuri crescute pentru spitale, clinici și laboratoare. Pentru că piața are un deficit de specialiști, erorile de diagnosticare cauzate de oboseală pot fi multe.

Rundă de finanțare de 600.000 de euro

Zaya AI lansează o rundă de finanțare inițială de 600.000 de euro pentru a putea finanța dezvoltarea soluției de inteligență artificială pentru comercializare, pentru a primi CE mark și autorizația FDA pentru un software SaMD-software ca dispozitiv medical de Clasa a II-a pentru diagnosticul IVD in vitro.

Până în momentul de față, Zaya a primit licența de a funcționa ca laborator de diagnostic patologic de la autoritățile sanitare din România, există clienți care folosesc platforma AI în scopuri de diagnosticare, iar în 2022 echipa a primit un grant de 200.000 de euro din partea programului Innovation Norway pentru a dezvolta modele AI până în stadiul de comercializare.

„Fondurile din runda de finanțare vor fi utilizate pentru cercetarea și dezvoltarea de noi modele AI pentru boli oncologice, pentru a parcurge pașii necesari spre a primi CE-mark, SaMD-Software ca dispozitiv medical, autorizația de Clasa a II-a de la EMA (Agenția Europeană a Medicamentelor), autorizația FDA din Statele Unite și pentru a înregistra brevete sau drepturi de proprietate intelectuală pentru modelele noastre AI, precum și a obține autorizarea pentru standardele ISO necesare”, spune fondatorul Zaya AI, Cristian Mogodici.

Piața totală de servicii și țintele Zaya AI

În momentul de față, piața de servicii în anatomie patologică a atins 54 de miliarde de dolari în 2021, cu un CAGR de 7%, iar soluțiile de telepatologie și patologie digitală AI au atins 2 miliarde de dolari, cu un CAGR de 14%. Conform Zaya AI, în câțiva ani, piața de patologie digitală va deveni cea mai importantă parte din piața de servicii în anatomie patologică.

Pentru Zaya AI, țintele sunt piețele din SUA, UE, Canada, Marea Britanie, Elveția, India și China. Zaya își propune să ajungă la 300 de clienți, care constau în spitale și laboratoare de patologie, în următorii 5 ani și venituri de 18 milioane de dolari.

Beneficiile Zaya AI

- **Conform fondatorilor Zaya AI, produsul poate avea mai multe beneficii pentru specialiștii din piață:**
- **Accelerează primirea diagnosticului de către pacient;**
- **Reduce erorile umane cauzate de oboseală;**
- **Crește productivitatea laboratoarelor/secțiilor de anatomie patologică;**
- **Reduce costurile laboratoarelor/secțiilor de anatomie patologică;**
- **Asistență în sarcini repetitive;**
- **Creșterea preciziei în diagnostic patologic;**
- **Rezolvă provocări complexe în diagnosticul în anatomie patologică**

Până acum, Zaya AI a fost folosit ca platformă de telepatologie pentru diagnosticarea la distanță, pentru diagnosticul AI al tuberculozei care a obținut rezultate la egalitate cu experții patologi, dar și pentru diagnosticul AI al carcinomului urotelial. Planul Zaya AI e să dezvolte 20 de noi modele AI pentru diagnosticul diverselor patologii oncologice, dermato-patologice și a bolilor infecțioase.



EDUCAȚIE

PENTRU VIITOR

A woman with dark curly hair is wearing VR goggles and smiling broadly. The background is dark with glowing blue and purple geometric shapes and lines, suggesting a digital or futuristic environment. The text is overlaid on the lower right portion of the image.

Școala Viitorului este un
loc creativ și cu o abordare
progresivă a învățării.

Fluxy – O școală digitală de ultimă generație, în buzunarul fiecărui elev

Proiecte

Aplicația mobilă Fluxy își propune să înlăture lacunele din educația elevilor, oferindu-le acestora un partener de încredere de-a lungul întregului proces educațional. Fluxy introduce un sistem revoluționar de învățare în flux, gândit special pentru elevii nativi digital. Pentru profesori, Fluxy oferă o platformă online destinată realizării de lecții, teme și teste, prin care aceștia pot publica conținutul direct pe device-urile mobile ale elevilor. Fluxy este, deci, o soluție educațională de ultimă generație, care își dorește să contribuie la îmbunătățirea experienței tuturor celor implicați în învățământul secundar.

Misiunea și impactul pe termen lung

Inteligența artificială reprezintă viitorul educației. Fluxy dorește să devină un lider în valul digitalizării educației și al tranziției graduale de la modelele educaționale liniare și standardizate, către modele non-liniare, inteligente și personalizate, capabile să producă rezultate cu mult superioare, atât în mediile dezvoltate, cât și în cele defavorizate, contribuind astfel la egalitatea de șanse în educație.

Pentru a avea impactul dorit pe termen mediu și lung, sistemul dezvoltat de Fluxy își propune să devină competitiv pe piața EdTech europeană. Într-o piață educațională europeană în care inovația este din ce în ce mai accelerată, iar investițiile în startup-urile EdTech ating milioane de euro/rundă, competitivitatea se atinge doar prin dezvoltarea în permanență a unor tehnologii de avangardă, capabile atât să răspundă nevoilor practice ale elevilor, cât și să atragă interesul investitorilor în domeniul tehnologiei.



Ce este învățarea „în flux”?

Învățarea „în flux” este un sistem dezvoltat in-house de către echipa Fluxy, având în spate un algoritm special conceput pentru a oferi elevilor o experiență de învățare fluidă, plăcută și personalizată. Lecțiile Fluxy sunt compuse din pași de „microînvățare”, adică unități mici de conținut, special concepute pentru a asigura reținerea și înțelegerea. Aceștia vor avea mereu la dispoziție exemple, pași similari și întrebări de verificare, toate concepute



pentru a facilita fixarea logică a noțiunilor și încurajarea curiozității naturale. Astfel, elevii vor învăța mai repede și mai bine, beneficiind de un sistem care se va adapta la ritmul și stilul lor de învățare. Fluxy știe că fiecare elev este diferit și dorește să le ofere tuturor oportunitatea de a-și atinge întregul potențial, punându-le la dispoziție soluții de ultimă oră în materie de tehnologie educațională.

Cum a apărut Fluxy?

Echipa Fluxy se ocupă de software și soluții educaționale de un deceniu. Membrii echipei sunt autorii proiectului ClickEdu, prima platformă de lecții 100% online din România, lansată în 2014. Compania a colaborat, începând cu 2014, cu sute de cadre didactice pentru realizarea a mii de lecții și teste complexe, utilizând principiile micrînvățării, așa cum sunt ele definite în Education 4.0, la nivel european. Recunoscând afinitatea elevilor pentru device-urile mobile, echipa Fluxy a dorit să construiască un sistem educațional inovator și fluid, care să poată fi accesat oricând și de oriunde. Bazându-se pe vasta experiență în dezvoltarea soluțiilor IT educaționale și lucrând cu zeci de profesori de top, aceștia au pus bazele aplicației mobile Fluxy, în toamna anului 2020, aplicația B2C urmând să fie lansată un an mai târziu, în 2021. Recent, Fluxy a lansat și aplicația mobilă „Fluxy School”, destinată școlilor din învățământul secundar.

Cum arată anul 2023?

În 2023, Fluxy își propune atragerea de capital privat, în vederea impunerii soluției pe segmentul de piață mobile, la nivel național. Totodată, echipa va continua să colaboreze cu profesori de top, pentru diversificarea și îmbunătățirea conținutului educațional oferit, atât pentru ciclul gimnazial, cât și pentru cel liceal. În strategia de dezvoltare a companiei se iau în calcul problemele acute de acces la educație și egalitatea de șanse, cât și discrepanțele majore dintre mediile rurale și urbane în ceea ce privește calitatea educației și promovarea examenelor naționale. Nu în ultimul rând, două dintre prioritățile companiei sunt permanenta îmbunătățire a soluțiilor tehnice de ultimă generație și menținerea unui dialog deschis și constant cu utilizatorii.

Principiul profesorului AI

Principala ipoteză de la care pleacă aplicația Fluxy este aceea că elevii nativi digital au capacitatea de a interacționa în mod natural cu o aplicație de învățare fluidă, bazată pe inteligență artificială, mai bine decât o pot face în timpul orelor școlare, în clasă, generând în timp rezultate superioare. Această ipoteză nu este formulată în spiritul înlocuirii cadrelor didactice, acestea urmând să aibă un rol important în proiect, prin generarea de conținut educațional și monitorizarea elevilor.

Principiului algoritmului de „atenție”

Elevii nativi digital sunt obișnuiți să navigheze în fluxurile de conținut livrate tot mai eficient de către platformele de social media (Instagram, YouTube, TikTok), care au ca principal obiectiv să le capteze și să le rețină atenția pentru o perioadă cât mai îndelungată. Plecând de la această ipoteză testată și validată în piață, Fluxy își propune să obțină în mod similar captarea și reținerea atenției elevilor, însă în scopuri educaționale, rezolvând astfel o parte importantă a problemei lipsei de interes pentru învățare.

Principiul învățării mobile

Elevii nativi digital interacționează în mod natural și fluid cu device-uri mobile, prin gesturi. Aceste device-uri, atingând în ultimii ani performanțe similare mașinilor de tip desktop sau laptop, sunt cele mai potrivite pentru implementarea unui sistem de învățare în flux. Acest model de învățare non-liniar este intuitiv și potrivit atât utilizatorilor, cât și device-urilor, oferind numeroase avantaje legate de atractivitate, conectivitate și mobilitate. Ipoteza stipulează deci că învățarea în flux, pe device-uri mobile, reprezintă viitorul educației în învățământul preuniversitar.

Unde se află Fluxy în prezent?

În prezent, aplicația B2C (business to customer) „Fluxy - Școală de Buzunar” are mii de utilizatori, continuând să dezvolte conținut și funcții noi lunar. Aplicația pentru școli a fost și ea lansată în septembrie 2022. Echipa Fluxy se află în discuții avansate cu mai multe unități de învățământ, atât publice, cât și private, în vederea implementării. De asemenea, Fluxy se implică în proiecte de cercetare în domeniul AI, încercând să atragă granturi pentru îmbunătățirea accelerată a sistemului AI folosit: „Fluxy Vox Bot”. Scopul final este scalarea cât mai rapidă a soluției la nivel național și european.



EFdeN

EFdeN a pornit literalmente din dorința de a oferi și altor studenți oportunitatea de care am avut noi parte, iar apoi încet a devenit un stil de viață, atât pentru noi, cât și pentru studenții implicați.

E ușor să te îndrăgostești de energia primită zilnic de la tinerii care vor să facă din lumea în care trăiesc un loc mai bun, mai sustenabil pe termen lung, de la cei care vor să integreze în propunerile lor cele mai noi tehnologii și să le folosească în feluri inventive pentru a le diminua impactul asupra mediului și a crește calitatea vieții.

Din 2013, în Asociația Solar Decathlon București, motorul juridic din spatele echipei EFdeN, creăm un cadru fizic în care studenții să capete experiența necesară profesioniștilor de mâine, îi împrietenim cu tehnologia modernă și cu viziunea companiilor, păstrând în același timp aproape mediul academic și de cercetare.

Proiectăm, implementăm și executăm soluții sustenabile pentru dezvoltarea comunităților viitorului și împărtășim cu publicul larg soluțiile viabile.

EFdeN a proiectat, construit, asamblat, dezasamblat și reconstruit 3 case sustenabile dezvoltate în ultimii 9 ani, care spun cel mai bine povestea EFdeN. 2 dintre ele, EFdeN 4C și EFdeN Signature, sunt amplasate în același loc, în incinta Facultății de Inginerie a Instalațiilor din bulevardul Pache Protopopescu nr. 66, sector 2, funcționând ca un centru de cercetare combinat pentru noi proiecte aplicate în jurul lor și unde pot fi vizitate; pentru program urmăriți-ne pe canalele de social media ale EFdeN sau pe www.efden.org.

În paralel, în toți acești ani am lucrat la produse sustenabile care să răspundă nevoilor orașului, să tragă semnale de alarmă și să crească responsabilitatea socială, dintre acestea putem aminti stațiile solare de încărcare a automobilele electrice, copacii fotovoltaici ce ar putea răspunde unor nevoi imediate în zona spațiilor verzi din orașe fără intervenții majore, dar și Solar Garden, un proiect în cadrul Neversea și Untold din 2019, în care s-a urmărit creșterea conștientizării asupra sustenabilității, reciclării și a mediului în care ne petrecem momentele de relaxare.

De ce amintesc despre proiecte trecute când vorbim despre viitor? Pentru că prototipul de oraș sustenabil, EFdeN Sustainable City, la care lucrăm, reunește sub aceeași umbrelă proiectele la care EFdeN a lucrat în ultimii ani și adaugă acestora elemente pe care ni le-am dorit și cărora le-am apreciat

valoarea întotdeauna, însă constrânși de regulile clare ale competiției, ele nu au fost implementate și aici vorbim despre alte tipuri de energie regenerabilă, geotermală și eoliană, nu doar cea solară, despre stil de viață și nu doar despre cadrul în care aceasta se desfășoară, dar și despre planificare, programare, proactivitate și prevenție, elemente slab reprezentate când vorbim de orașe și viitorul lor.

Toate punctele de interes la care lucrăm în prezent, dar și cele implementate deja se pot vizita la EFdeN și ajută la identificarea problemelor, dar reprezintă și exemple de bune practici ce vor antrena în jurul conceptelor lor comunități prin care să găsim soluții în zona energiei, a agriculturii urbane, dar și a mobilității, a managementul deșeurilor și a sustenabilității.

Cea de-a treia casă EFdeN se numește VATRA și anul acesta a parcurs de 2 ori distanța până în Wuppertal, Germania; ea se află acum în plin proces de reconstrucție și urmează să dezvăluim mai multe despre proiectele noastre viitoare. Prototipul care propune liniile directoare generale ale strategiei noastre a fost construit urmând imperatiivele provocării Living Building Challenge, unul dintre cele mai riguroase standarde de certificări sustenabile din lume.

În ceea ce privește soluțiile tehnice, am integrat multiple strategii de proiectare pasivă, cum ar fi o fațadă ventilată,



un sistem de umbrire ce protejează casa de căldura nedorită, panouri fotovoltaice bifaciale, o seră care acționează ca tampon termic și multe altele.

Obiectivul a fost de a realiza un proces de asamblare complet uscat, reducând în același timp emisiile de carbon din transport, favorizând o mai bună gestionare a deșeurilor și, în general, costuri mai mici de construcție rezultate din fabricarea și asamblarea rapidă, costuri reduse pentru închirierea echipamentelor grele și forța de muncă.

Participarea României în competiția Solar Decathlon Europe demonstrează primordial două aspecte: că școlile din prezent sunt capabile să producă profesioniști pregătiți pentru piața internațională a muncii dacă sunt încurajați de mediul privat să experimenteze că în acești noi profesioniști rezidă potențiali inventatori și oameni ambițioși care schimbă atât peisajele construite, cât și multe aspecte de natură socială, demontând stereotipuri și încurajând cooperarea internațională.

Ioana Csatos - General Manager EFdeN



ASAP - Armata Selectării Atente a Plasticului: *Schimbăm soarta plasticului în școlile din România!*

ASAP, programul de responsabilitate socială, lansat în iunie 2020 de Fundația The Institute și susținut de Lidl România, urmărește să genereze schimbare în comportamentul adolescenților față de plastic, de la utilizare la colectarea separată și reciclare. Ne adresăm în special copiilor și adolescenților, pentru că viitorul cu mai puțin plastic depinde în mare măsură de ei, însă ne adresăm și publicului larg – comportamentele se văd și se învață din familie, din grupul de prieteni, de la școală. Acronimul ASAP a venit de la sine: suntem cu toții conștienți de nevoia de a face o schimbare urgentă. Și nu, nu ne limităm doar la plastic, deșeurile de hârtie, carton, sticlă sau metal sunt și ele luate în calcul în acțiunile pe care le desfășurăm în proiectele noastre.

Cum facem acest lucru?

Prin două direcții strategice:

1. Implementarea programului de colectare separată a deșeurilor în toate școlile din România - sprijinim și oferim consultanță de specialitate autorităților locale și școlilor pentru a crea cea mai mare infrastructură funcțională de colectare separată a deșeurilor reciclabile în instituțiile de învățământ. Prin acest program, urmăm astfel calitatea colectării separate și, în final, contribuim la atingerea cotelor de reciclare asumate local și central de România în raport cu UE.

2. **Educare** - prin materialele dezvoltate în proiect, precum și prin diferite activități de formare a cadrelor didactice sau activități cu elevii.

În acest moment, programul e prezent în 28 de orașe și reședințe de județ din țară și în patru sectoare ale capitalei, ceea ce înseamnă aproape 600.000 de elevi în peste 1.600 de instituții de învățământ.



Sprijin pentru autoritățile locale

Programul ASAP vine în sprijinul autorităților locale cu privire la nevoile de raportare a deșeurilor municipale, cât și a obligației legale de reciclare în școli conform legii nr. 132 din 30 iunie 2010 privind colectarea separată a deșeurilor în instituțiile publice (cu modificări ulterioare).

Petiția ASAP

Aici avem nevoie de susținerea ta! Programul de colectare separată a deșeurilor din școli a pornit ca urmare a petiției inițiate de comunitatea ASAP în noiembrie 2020. Petiția solicită luarea de măsuri imediate în vederea adoptării unui model unitar de colectare separată și de reciclare a deșeurilor în toate școlile din România. În prezent, **petiția a strâns peste 42.000 de susținători din obiectivul de 50.000**. Ca să facem o schimbare, avem nevoie și de semnătura ta, pe asap-romania.ro.

Ce face mai concret ASAP dacă orașul tău intră în program

- **ASAP facilitează dialogul între actorii locali implicați în procesul de colectare, unitatea administrativ-teritorială, firma de salubritate, unitățile de învățământ, asociațiile de dezvoltare intercomunitară, cu scopul de a găsi soluții la problemele întâmpinate.**
- **ASAP oferă date concrete privind cantitățile de deșeuri colectate, permite urmărirea lor lunară și oferă astfel o imagine comparativă între unitățile din același oraș, între orașe și chiar județe.**
- **Prin materialele dezvoltate în proiect, precum și prin diferitele formări cu profesorii sau activități cu elevii, ASAP își propune să**

modeleze comportamentul acestora în ce privește colectarea separată a deșeurilor.

- **ASAP organizează sesiuni de instruire pentru responsabilii de colectare deșeuri, îmbunătățind astfel atât competențele acestora, cât și procesul de colectare din instituțiile de învățământ.**
- **ASAP vine în ajutorul școlilor pentru organizarea eficientă a procesului de colectare prin contactul și dialogul permanent cu responsabilii din școli.**

Beneficiul cel mai important este scăderea cantităților de deșeuri care ajung la groapa de gunoi: fiecare tonă de deșeuri care ajunge la reciclat, și nu la groapa de gunoi, înseamnă o economie la bugetul local de aproximativ 700 de lei.



Pe parcursul anului 2022 am organizat și o serie de activități și de proiecte speciale, printre care:

Forumul Orașelor Verzi, la începutul lunii septembrie, unde am participat cu proiectul Co2lectăm separat împreună și am organizat ateliere creative în Piața Sfatului.

River Cleanup Collective @Dunăre, un program de colectare a plasticului din Dunăre, unde am organizat, în luna septembrie 2022, workshopuri în orașele Giurgiu, Călărași, Brăila și Galați.

Electric Castle, unde am creat **ASAP Recycling Park**, un parc de distracții eco

construit în jurul temei reciclării și upcycling-ului.

În cadrul **Galei Societății Civile** am susținut o nouă secțiune pentru proiecte realizate de tineri, **Tineri de Bine**.

Am organizat **Ambasadorii mediului și Start Joc!**, două concursuri de colectare separată, ambele lansate în luna septembrie 2022 și desfășurate în parteneriat cu Primăria Municipiului București, respectiv Primăria sectorului 2.

„Dacă reușim să implicăm tinerii în colectare separată, reușim să deschidem dialogul despre implicare civică. Devenim nu doar o țară mai curată, cu mai puține deșeuri ce nu sunt reciclate, dar și cu cetățeni mai responsabili, care votează, mai dornici să facă voluntariat, mai atenți la viața comunității. Copiii de azi sunt șansa noastră de a fi mai buni. Trebuie doar să le oferim oportunitatea să schimbe lumea. PET cu PET, zi de zi, ei ne arată că se poate.”

Andrei Borțun
CEO Fundația The Institute

Oana Dobre
Coordonator comunicare ASAP





TESTIMONIAL | Cum se vede *Concursul 3D in School* prin ochii unui participant?

” Salut! Eu sunt Dragoș Bădițoiu și o să vă povestesc despre experiența mea plăcută la concursul de 3D modeling & printing organizat de Măgurele Science Park – 3D in School.

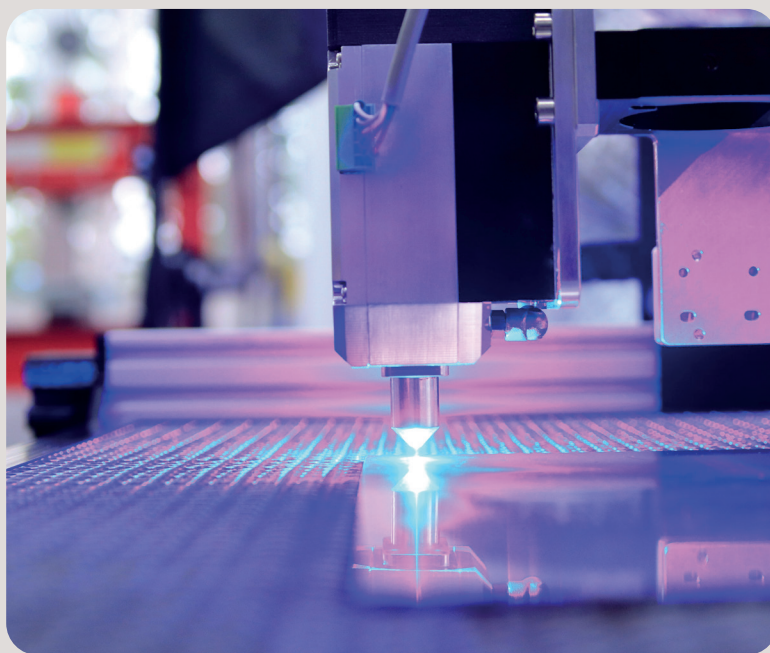
Când am aflat despre acest program de la diriginta mea, am fost foarte entuziasmat deoarece sunt pasionat de computere și de printarea 3D (am văzut multe videoclipuri pe YouTube). Înscrierea nu a fost grea, trebuia să fac un filmuleț în care să mă prezint și să răspund la o serie de întrebări puse de echipa Măgurele Science Park într-un e-mail. Spre surprinderea mea, am fost acceptat.

În primele zile am fost ajutați de Laurențiu, profesorul nostru, online. După ce ne-am cunoscut între noi, am început să lucrăm în programul de modelare 3D Tinkercad, în care eu mai lucrasem timp de 3 ani, din clasa pregătitoare până în clasa a II-a, deci am fost foarte entuziasmat deoarece aveam ani buni de experiență. Laurențiu ne-a sugerat să începem să ne gândim la ideea principală a machetei finale. Aceasta trebuia să fie un obiect educativ care să ajute profesorul de la materia noastră preferată să predea elevilor mai ușor. Eu am ales fizica și după ce m-am consultat cu profesorul meu de fizică, Octavian, în legătură cu ce să modelez, am decis să fac scara unităților de măsură de la ml, mg, mm până la km, kg, kl, deoarece în acea perioadă exersam calcule cu unități de măsură la ore, iar Octavian a confirmat că ar fi într-adevăr un obiect util.

În următoarea săptămână, am mers la Smart Lab din orașul Măgurele, unde am învățat cum să folosim imprimantele 3D. A doua zi am mai lucrat la machetă și ne-am notat câteva detalii pentru a ne ajuta să modelăm corect (de exemplu, dacă avem două piese care trebuie să intre una în alta trebuie să facem gaura cu 0,1/0,2 mm mai mare decât piesa care trebuie să intre în ea). Tot în acea zi am printat brelocul customizat și modelat de noi în a doua zi de pregătire online și a fost foarte distractiv.

Laurențiu a fost foarte de treabă și dacă aveam o problemă, ne arăta ce am făcut greșit, ne spunea cum am putea să corectăm greșeala și ne dădea sfaturi ajutătoare pentru rezolvarea dificultăților noastre.

Experiența aceasta a fost una interesantă și nouă, deoarece nu am mai printat niciodată 3D înainte. În trecut modelam, dar nu printam nimic.



Ultima zi a fost fascinantă. Toți copiii au găsit proiectul printat color de către Laurențiu, iar al meu se afla printre ele. Piesele colorate nu sunt ușor de realizat, deoarece dacă vrei să adaugi culoare unui obiect, trebuie să printezi fiecare piesă individual, schimbând tubul de plastic care e topit de imprimantă în culoarea pe care o vrei. În opinia mea, dar și a lui Octavian, macheta este un succes.

La momentul în care scriu acest articol nu mai este atât de important pentru mine să fiu printre câștigători, deoarece experiența pregătirii a fost una minunată.



Ora de știut. Să dărâmăm zidurile claselor!

Suntem extrem de bucuroși să afirmăm că propunerea noastră de curs opțional „Ora de știut” are un mare succes. În 31 de școli, profesori cu specialități diferite (geografie, fizică, biologie, chimie, istorie, matematică, TIC ș.a.) dezvoltă activități de învățare cu un puternic caracter integrat. Am creat un sistem de comunicare prin care acești profesori își oferă reciproc feedback, împărtășesc exemple de bune practici și de activități de învățare, totul având ca scop îmbunătățirea programei de curs opțional. Toți cei care aplică acum această programă devin colaboratorii noștri pentru versiunea sa perfecționată. Este un demers foarte important pentru noi, care demonstrează trei aspecte:

- dorința de continuă dezvoltare, cu scopul de a obține un produs de maximă calitate;
- corelarea cu realitățile din clasă, din mediul educațional, în general;
- deschidere spre colaborare cu elevi, profesori, părinți și manageri educaționali.

Iată câteva rânduri care vin în sprijinul afirmațiilor noastre:

„Ora de știut” la Școala Gimnazială „Prof. Ion Vișoiu” Chitila a început ca o provocare inițiată de către domnul Alexandru Mironov și doamna inspectoare Cristina Petre-Ghiță și de care ne bucurăm în acest an școlar în fiecare săptămână eu, profesorul Mariana Leafă și elevii mei de la clasa a V-a D.

Programa pentru opțional este extrem de generoasă și ne permite să atingem teme variate din domenii actuale care corespund formării unor elevi curioși, mici cercetători, experimenter, designeri și antreprenori.

Fiecare oră reprezintă o nouă provocare, uneori pornim de la un mic fragment al discuțiilor prezentate pe platformă și apoi hotărâm ce parte din informații valorificăm prin afiș, cravată model, machetă, prezentare PPT, căutare pe internet.

Elevilor le place această „aventură” săptămânală, participă activ la oră, se informează despre fiecare temă, vin cu idei.

Prof. Ion Vișoiu „Chitila”, prof. Leafă Mariana

Implementarea cursului opțional „Ora de știut” despre subiecte importante ale existenței Pământului ca și planetă specifică, cu viață proprie, vine în întâmpinarea nevoii copiilor de a primi răspunsuri. La vârsta școlărității gimnaziale există o curiozitate epistemică, copiii sunt preocupați de a-și explica probleme diverse ale lumii înconjurătoare.

O bună reacție am primit din partea părinților care au văzut rezolvate multe dintre provocările la care ei înșiși erau supuși, în discuțiile cu copiii dumnealor.

Colegii sunt interesați și dornici să participe cu informații în completarea diferitelor tematici, apreciază preocuparea pentru crearea unui asemenea opțional.

Prof. Carmen Bojinescu, Liceul Teoretic „Alexandru Rosetti”, Vidra

Ne concentrăm acum și pe îmbunătățirea resurselor didactice. Astfel, optimizăm utilizarea resurselor video puse la dispoziție de DIGIPEDIA. Facem eforturi pentru organizarea emisiunilor în funcție de competențele și conținuturile din programa școlară. Inițial, am atașat programei un index al emisiunilor, dar acesta este permanent îmbunătățit, atât de profesori, cât și de DIGI.

Cea mai importantă resursă este platforma de e-learning dedicată acestei programe: <https://oradestiut.ro/>.

„Să dăruim zidurile claselor! Îmi doresc să dăruim zidurile claselor...!”, spunea domnul profesor Alexandru Mironov într-una dintre discuțiile despre schimbarea paradigmei învățământului. Tehnologia evoluează rapid. În acest context, platforma de elearning oradestiut.ro a apărut firesc. A rezultat în urma eforturilor unei echipe de specialiști entuziaști care își doresc să „dăruim” zidurile claselor, să pună la dispoziția elevilor, profesorilor, părinților și nu numai materiale din diverse arii curriculare. Rolul platformei este acela de hub informațional, pe platformă putându-se înscrie orice persoană care deține o adresă de e-mail. Profesori renumiți prezintă subiecte din arii diverse, fenomene, tehnologii într-o manieră integrată, dar accesibilă oricui.

Practic, tot ce trebuie făcut este să se acceseze platforma la adresa www.oradestiut.ro. În colțul din dreapta sus se face click pe iconița de logare și restul pașilor sunt specifici oricărui tip de platformă pe care se solicită acces cu parolă. Odată ce contul este creat și aprobat de către unul dintre administratorii platformei, utilizatorul are acces la o gamă variată de materiale, atât în formă scrisă, cât și în format audio-video. Platforma este în continuă dezvoltare, sunt adăugate noi materiale, noi subiecte, noi știri. Mai mult, profesorii își pot crea un cont specific de profesor și astfel pot contribui, pe platformă, cu diverse articole sau materiale.

Platforma [oradestiut.ro](http://www.oradestiut.ro) deschide, astfel, calea către o altfel de oră, o oră de curs care iese din tiparele clasice. Aici elevul își poate alege sau își poate descoperi domeniul în care se va specializa, profesorii, prin contul de profesor pot deveni creatori de conținut, părinții pot descoperi răspunsuri la unele întrebări ale copiilor. Platforma devine un hub, un punct în care se interconectează informațiile și chiar domeniile, pe de o parte și, pe de altă parte, cel mai important, toți actorii implicați în procesul educațional: elevi, profesori, părinți.

Trăim într-o lume în care informația este esențială, o lume în care nu mai este suficient să cunoști o anumită materie. Educația nu trebuie și nu mai poate fi făcută fără o abordare holistică, fără integrarea cu tehnologia, fără interconectarea celor implicați. Platforma oradestiut.ro este parte a proiectului Ora de Știut și are ca deziderat accesibilizarea științelor, tehnologiilor și informațiilor, popularizarea acestora astfel încât întreaga lume, întregul Univers să devină în sine o clasă pentru elev... Pentru că nu este suficient să știi matematică, română, engleză, istorie, fizică, geografie... Este esențial **SĂ ȘTII...**

Ne dorim chiar și mai mult. Vom aduce în mijlocul copiilor cercetători, jurnaliști de știință, exploratori, antreprenori ca parte

a demersului nostru de a promova în rândurile elevilor știința românească și valorile sale. Suntem siguri că mulți vor deveni adevărate modele pentru copii. Cu sprijinul Măgurele Science Park, se lucrează la un calendar al vizitelor în școli, astfel încât copiii să beneficieze de o interacțiune nemijlocită cu mediul științific.

Este esențial că toți actorii mediului educațional să cunoască proiectul nostru. Astfel, promovarea activităților din cadrul proiectului „Ora de Știut” este o prioritate pentru noi. Partenerul nostru de bază, DIGIPEDIA, ne susține și în acest caz cu materiale de promovare precum clipuri video, postere, emisiuni TV. Clipuri de promovare au rulat chiar și pe ecranele din mijloacele de transport ale STB. Toate materialele sunt disponibile pe <https://oradestiut.ro/>. Grupul-țintă principal pentru diseminarea rezultatelor proiectului nostru îl reprezintă copiii și profesorii. Deja am făcut numeroase vizite în școli (echipe de la DIGI, împreună cu oameni de știință) pentru a transmite spiritul programei noastre și iată că primele rezultate se văd.

Fără îndoială, „**Ora se știut**” este un demers educațional deosebit și cu o dinamică ieșită din comun. Platforma de e-learning dedicată, integrarea unor emisiuni științifice DIGIPEDIA în activitățile de învățare, interacțiunea nemijlocită cu mediul științific, promovarea în mass-media sunt un formidabil exemplu de bună practică de colaborare între IȘJ Ilfov, DIGI, MSP, Consiliul Județean Ilfov - iată doar câteva dintre reperele ce demonstrează unicitatea și caracterul inovator al acestui proiect ilfovean.



Sună clopoțelul cunoașterii!

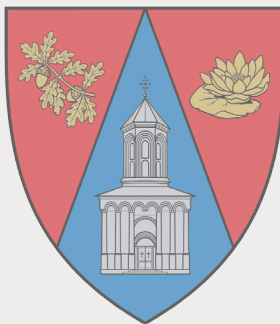


Te interesează știința? La disciplina opțională Ora de Știut vei afla tot ce vrei să știi despre Știință și Societate într-un mod interactiv și modern, dezvoltându-ți totodată gândirea critică și competențele digitale!



REGIUNEA

BUCUREȘTI - ILFOV



Consiliul Județean Ilfov

OPTIM - Digitalizare și optimizare a activității D.G.A.S.P.C. Ilfov orientată către cetățeni

Pentru a realiza un proces de schimbare și inovare în domeniul protecției sociale, Consiliul Județean Ilfov, în parteneriat cu Direcția Generală de Asistență Socială și Protecția Copilului Ilfov, derulează proiectul „OPTIM - Digitalizare și optimizare a activității D.G.A.S.P.C. Ilfov orientată către cetățeni”, cod SMIS 154552, cofinanțat prin Programul Operațional Capacitate Administrativă 2014-2020. Proiectul se desfășoară pe o perioadă de 16 luni, începând cu luna iunie 2022 și are un buget de 2.999.259,81 lei.

Obiectivul proiectului este realizarea unui proces de optimizare a procedurilor administrative interne în raport cu beneficiarii serviciilor publice sociale, în scopul reducerii birocrăției. În mod concret, va fi realizat un ecosistem digital integrat, destinat optimizării și digitalizării proceselor specifice ale instituției, folosind infrastructură cloud, și vor fi dezvoltate abilitățile personalului prin organizarea de programe de instruire, în vederea utilizării și administrării soluțiilor informatice implementate.

Proiectul va avea ca scop, în primul rând, punerea cetățeanului pe primul loc în raport cu toți ceilalți actori instituționali sau non-instituționali. Atenția și resursele într-un astfel de sistem vor fi direcționate către înțelegerea cât mai bună a nevoilor cetățeanului, a așteptărilor sale și a mijloacelor și metodelor prin care acestea pot fi adresate. Ansamblul procesual specific unui astfel de sistem trebuie să fie aliniat pe deplin la nevoile cetățeanului, iar crearea proceselor se va efectua pornind de la cetățean spre instituție și nu invers.

Consiliul Județean Ilfov va oferi, prin implementarea proiectului de față, un model de bune practici, generând sustenabilitate și după încheierea finanțării. Încă din faza de pregătire a proiectului, partenerii au avut în vedere realizarea unei strategii clare și coerente pentru continuarea inițiativei în faza post finanțare. Sustenabilitatea proiectului este asigurată, la nivel conceptual, prin totalitatea cunoștințelor și competențelor acumulate de participanții la implementarea proiectului, membri ai echipei de proiect, grup țintă, comunitatea în ansamblu și prin abilitățile practice rezultate după finalizarea acestuia.

Proiectul este unul inovator întrucât face disponibile comunității cele mai noi tehnologii, precum cele de cloud computing, semnare și sigilare electronică, automatizarea proceselor, mobilitate, accesibilitate și portabilitate a serviciilor publice, dezvoltarea mediilor de lucru colaborative și va crea un exemplu de bună practică ce va putea servi drept model și altor unități administrativ teritoriale din România.

Prin intermediul acestui proiect vor fi implementate proceduri simplificate pentru reducerea birocrăției pentru cetățeni la nivel local, prin următoarele rezultate așteptate:

- Implementare ecosistem digital interinstituțional interconectat și interoperabil (platformă de comunicare interinstituțională, platformă de lucru colaborativ pentru exercitarea competențelor partajate, platformă de management a identităților, platformă de semnare electronică, baze de date partajate);
- Dezvoltarea abilităților personalului în vederea utilizării și administrării soluțiilor informatice implementate.

Proiectul, prin activitățile ce urmează a fi realizate, vine în completarea obiectivelor de digitalizare europene și naționale, contribuind astfel la atingerea obiectivelor de țară asumate prin documentele programatice ale Uniunii Europene, respectiv identificarea soluțiilor tehnologice ce vizează procesele de simplificare și digitalizare a administrației publice pentru creșterea calității serviciilor publice oferite cetățenilor.

Ținând cont de tendințele actuale de digitalizare la toate nivelurile, precum și de stadiul actual al implementării soluțiilor digitale la nivelul administrațiilor publice din România, proiectul va contribui la atingerea obiectivelor de îmbunătățire a calității serviciilor publice și creșterea calității vieții pentru beneficiarii acestora.

Contextul național și european, cerințele de creștere a eficienței administrației publice asumate de România, solicitările continue venite din partea cetățenilor cu privire la diversificarea și optimizarea gamei de servicii, o mai ușoară accesare a informației, evitarea deplasării inutile a persoanelor cu deficiențe/vârstă înaintată către și de la instituție, dar și lipsa unei game variate de servicii online necesită implementarea imediată a unor măsuri de îmbunătățire a capacității instituționale de acțiune în administrația locală.

SMEs engagement for a GREEN transition SME4GREEN

Prin proiectul „SMEs engagement for a GREEN transition - SME4GREEN” se oferă sprijin pentru cel puțin 120 de IMM-uri din Torino (Italia) și Ilfov (România), pentru a-și orienta activitatea către tranziția verde și digitală și pentru a realiza acțiuni care vizează dezvoltarea economiei circulare locale către o cale durabilă și favorabilă incluziunii. Proiectul dezvoltă două acorduri ecologice locale la Torino și în județul Ilfov, mobilizând părțile locale interesate către o nouă etapă de redresare durabilă și incluziune, care se inspiră din bunele practici în domeniul ecologic implementate în orașul Amsterdam.

Proiectul este cofinanțat de Uniunea Europeană, prin apelul „Social economy and local green deals supporting SMEs to become more resilient”, în cadrul Programului „Single Market Programme – SMP COSME” și se va desfășura pe o durată de 3 ani, începând cu luna mai 2022. Bugetul total al proiectului este de 1.053.367,44 lei / 212.823 EUR, din care 79.439,48 lei / 16.050 EUR alocarea aferentă Județului Ilfov - Consiliul Județean.

Proiectul vizează activități de cooperare și creștere a capacității autorităților publice locale, IMM-urilor și a altor actori relevanți de a implementa Pacte Ecologice în Italia și România, în vederea adoptării unor modele sustenabile și mai prietenoase cu mediul IMM-urilor în activitatea acestora.

Proiectul, prin activitățile ce urmează a fi realizate, va avea următoarele rezultate:



- Sprijinirea cooperării transnaționale și între orașe, schimbul de bune practici, modele de afaceri colaborative în industrie, IMM-uri și alți operatori economici, cartografierea exemplurilor și oportunităților existente în dezvoltarea și implementarea Pactelor Ecologice Locale (Local Green Deals);
- Sprijinirea schimbului de bune practici între partenerii proiectului și co-crearea de practici și soluții durabile, inteligente și incluzive pentru cele mai presante provocări urbane și locale legate de tranziția ecologică a economiei locale;
- Sprijinirea administrațiilor publice locale, a industriei, a cinci IMM-uri care vor fi ajutate să deruleze campanii de crowdfunding pentru introducerea pe piață a unor produse ecologice, verzi, care vizează economia circulară;
- 10 IMM-uri care vor beneficia de mentorat în inovare, dezvoltarea de soluții verzi și digitalizare;
- IMM-urile din cele două regiuni vor primi îndrumare din partea experților fonduri-structurale.ro pentru identificarea și aplicarea unor finanțări europene (gestionate la nivel național sau european);
- Creșterea gradului de conștientizare, la nivelul comunității, a importanței economiei verzi circulare și punerea în practică, în mod gradual, a Pactelor Ecologice Locale, pentru ca acestea să își atingă scopul.

Smart & Green mobility - sistem integrat pentru regiunea București-Ilfov

În cadrul Strategiei de Dezvoltare a Județului Ilfov 2020-2030 este definită viziunea Județului Ilfov 2030 privind transportul public de persoane ca parte integrantă a Planului de Mobilitate Urbană Durabilă București – Ilfov 2016-2030 și ca necesitate de conformare cu prevederile Regulamentului 1370/2007 și cu legislația națională în vigoare.

Programul integrat de transport pe raza județului Ilfov cuprinde rute care tranzitează toate localitățile componente, ținând cont de migrația intracomunitară la nivelul regiunii. Pe traseele din regiunea București – Ilfov circulă zilnic 1.537 de vehicule de transport public, gestionate de Asociația de Dezvoltare Intercomunitară pentru Transport Public București – Ilfov, și anume: 261 de tramvaie, 167 de troleibuze și 1.109 de autobuze. Dintre acestea, 856 de autobuze funcționează pe liniile urbane, iar alte 253 de autobuze pe liniile regionale, conform programului de transport public. Cifrele referitoare la mijloacele de transport pot fi modificate zilnic, în funcție de condițiile concrete privind starea parcului de vehicule, în funcție de situația infrastructurii (lucrări, intervenții etc.), de reglementări, precum și de cererea de transport.

În urma identificării situației existente privind stațiile de transport public, se constată faptul că unitățile administrativ-teritoriale din județul Ilfov au încercat, de-a lungul anilor, să crească atât atractivitatea serviciului de transport public local de călători, cât și confortul utilizatorilor, prin realizarea unor lucrări de investiții în infrastructura tehnică, respectiv amenajarea spațiului de așteptare a mijloacelor de transport prin dotarea acestora cu diverse categorii de mobilier urban, însă modul de abordare nu a fost unul unitar.

Adițional, diverse aplicații și sisteme ITS implementate într-un mod necorelat la nivelul regiunii generează, astfel, o eficiență redusă a sistemelor și un grad scăzut de interoperabilitate între acestea.

Pentru asigurarea unor condiții optime de transport public local sunt necesare investiții precum:

- abordarea integrată și uniformizată la nivelul județului Ilfov privind informarea călătorilor, inclusiv în ceea ce privește identitatea vizuală;

- integrarea cu alte sisteme de planificare a mobilității și management al transportului public;
- necesitatea implementării noilor tehnologii pentru realizarea informării călătorilor în stații în timp real privind organizarea și desfășurarea programului de transport;
- colectarea datelor în sisteme integrate pentru a optimiza/crește atractivitatea serviciului de transport public.

Obiectivul general al investițiilor este digitalizarea serviciilor de informare a călătorilor în stații, în vederea creșterii atractivității sistemului de transport public prin integrarea și interoperabilitatea la nivelul sistemului de transport public între servicii și operatori, reducerea emisiilor generate de transport prin diminuarea repartiției modale a transportului privat individual, precum și îmbunătățirea calității serviciului de transport prin creșterea nivelului de predictibilitate. De asemenea, investiția vizează **adaptarea sistemului la necesitățile persoanelor cu dizabilități** prin dotarea acestora cu dispozitive audio.

Obiectivul de investiții va contribui la realizarea unui sistem de transport eficient, integrat, durabil și sigur, care să promoveze dezvoltarea economică, socială și teritorială a județului Ilfov, prin modernizarea și eficientizarea sistemului public de transport, creșterea calității serviciilor oferite, creșterea numărului de călători și, implicit, la reducerea emisiilor de echivalent CO₂, generate de transportul rutier motorizat. În același timp, vizează digitalizarea furnizării de informații privind programul de circulație al vehiculelor în stațiile de transport public în vederea creșterii atractivității transportului public, atât vizual cât și audio, având în vedere faptul că stațiile reprezintă prima interfață dintre pasageri și sistemul de transport public și una dintre cele mai importante metode de a invita potențialii utilizatori în sistem.



Info Brief

„Sistem ITS integrat Smart & Green Mobility pentru regiunea București-Ilfov - Informarea călătorilor în stațiile de transport public" - Componenta 10 - Fondul Local, Axa I.1.2 - Asigurarea infrastructurii pentru transportul verde – ITS/alte infrastructuri TIC

Parteneriat:

Lider parteneriat - Oraș Popești-Leordeni, Consiliul Județean Ilfov
20 de UAT-uri partenere: Afumați, Balotești, Bragadiru, Buftea, Chiajna, Ciolpani, Ciorogârla, Clinceni, Copăceni, Corbeanca, Cornetu, Dascălu, Dărăști-Ilfov, Dobroești, Glina, Grădiștea, Gruui, Moara Vlăsiei, Nuci, Vidra.

Obiectiv:

Dotarea unui număr de 152 de stații cu echipamente care să ofere informații în timp real privind programul de circulație al vehiculelor de transport public. Instalarea a 30 de stații de încărcare pentru vehicule electrice.

Valoare proiect:

20.607.893,64 lei (cu stații), 16.915.868,64 lei (fără stații).

„Sistem ITS integrat Smart & Green Mobility pentru regiunea București-Ilfov - 2.0 - Informarea călătorilor în stațiile de transport public" - Componenta 10 - Fondul Local, Axa I.1.2 - Asigurarea infrastructurii pentru transportul verde – ITS/alte infrastructuri TIC

Parteneriat:

Lider parteneriat - Oraș Voluntari, Consiliul Județean Ilfov
12 UAT-uri partenere: 1 Decembrie, Berceni, Brănești, Cernica, Chitila, Domnești, Găneasa, Jilava, Mogoșoaia, Periş, Petrăchioaia, Tunari.

Obiectiv:

Dotarea unui număr de maximum 104 stații cu echipamente care să ofere informații în timp real privind programul de circulație al vehiculelor de transport public și instalarea unui număr de stații de încărcare pentru vehicule electrice. Instalarea a 13 stații de încărcare pentru vehicule electrice.

Valoare proiect:

9.660.867,13 lei (cu stații), 8.060.989,63 lei (fără stații).

Modernizarea și extinderea sistemului de semaforizare inteligentă

„Modernizarea și extinderea sistemului de semaforizare inteligentă (Managementul Traficului București-Ilfov) și prioritizarea vehiculelor de transport public, în vederea creșterii siguranței rutiere, fluidizării traficului și reducerii poluării - extindere în județul Ilfov" - în cadrul apelului de proiecte PNRR/2022/C10, Subinvestiția I.1.2 - Asigurarea infrastructurii pentru transportul verde – ITS/alte infrastructuri TIC, runda II

Trendul ascendent pe care se află regiunea București-Ilfov a permis creșterea calității vieții. Un efect al acestei creșteri este dorința de a fi mobil (către și dinspre locul de muncă, zone de relaxare, zone comerciale etc.) în condiții de confort și siguranță. În prezent, aceste două atribute sunt asociate deplasărilor cu autoturismul în defavoarea transportului public, mersului pe jos sau cu bicicleta. În plus, relocarea activităților economice în ultimii ani din București în comunitățile învecinate din arealul metropolitan a generat o migrație a locurilor de muncă în afara orașului, ceea ce implică o navetă zilnică pe rutele care ies din București, navetă care este realizată, de cele mai multe ori, cu autoturismul personal. În același timp, dezvoltările imobiliare rezidențiale din localitățile limitrofe Municipiului București au condus la migrația populației către acestea și a crescut numărul autovehiculelor pe sensurile către municipiu pentru acces la locuri de muncă și acces la servicii (unități de învățământ, servicii medicale, divertisment etc.).

Obiectivul de investiții vizează integrarea treptată a tuturor intersecțiilor din Municipiul București și județul Ilfov în sistemul de management trafic, precum și optimizarea acestuia prin utilizarea noilor tehnologii. Suplimentar față de investițiile din teren (semaforizare, comunicații, sisteme de detecție, ADC-uri), proiectul are în vedere atât investigarea situației actuale a funcționării echipamentelor existente ale intersecțiilor integrate în BTMS, cât și adaptarea capacității Centrului de Trafic la noile volume de date colectate și îmbunătățirea reacției de răspuns la situațiile din teren.

Privind dintr-un cadru general, efectul pozitiv previzionat prin realizarea obiectivului de investiții va contribui la:

- reducerea poluării, respectiv reducerea emisiilor de gaze cu efect de seră, creșterea acestora fiind cauza principală a schimbărilor climatice prin eficientizarea deplasărilor diverselor tipuri de vehicule (transport public de persoane, transport de marfă, transport individual etc.) și schimbarea opțiunilor cu privire la modul de transport utilizat;
- fluidizarea traficului prin coordonarea optimă a deplasărilor de vehicule, pe baza unei infrastructuri de drumuri proiectate și echipate corespunzător (de la sisteme ITS moderne până la marcaje și indicatoare rutiere) și cu o informare în timp real privind opțiunile de reconfigurare a deplasărilor în cazul unor evenimente care obstrucționează deplasarea (accidente, lucrări în carosabil, obstrucționări din cauza condițiilor de mediu, evenimente culturale sau sportive, greve etc.);
- creșterea gradului de siguranță rutieră prin asigurarea unui management adecvat al traficului, utilizarea sistemelor de trafic enforcement (nerespectarea regimului legal de viteză, treceri pe roșu, blocarea benzilor și căilor proprii destinate transportului public, neacordare de prioritate etc.), inclusiv măsuri de reducere a stresului conducătorilor de vehicule (evitarea ambuteiajelor, evitarea blocajelor în intersecții, intervenții rapide în cazul diverselor abateri în trafic etc.);
- prioritizarea vehiculelor destinate transportului public, obiectiv care asigură îndeplinirea celorlalte obiective prezentate mai sus.

Prin intermediul Planului Național de Redresare și Reziliență, Componenta C10 – Fondul local, Axa I.1.2., apelul de proiecte octombrie 2022, se propune finanțarea includerii în sistemul BTMS a intersecțiilor de pe teritoriul administrativ a patru localități, respectiv UAT Voluntari,

UAT Afumați, UAT Chitila, UAT Popești-Leordeni. Această măsură este o consecință firească a modernizării și extinderii sistemului pe teritoriul Municipiului București. Proiectul poate fi implementat independent în raport cu proiectele prezentate pentru Municipiul București, conectarea urmând a se realiza la sistemul existent. Managementul integrat al sistemului de semaforizare se va realiza prin Centrul integrat de Management al Traficului existent și funcțional la nivelul Municipiului București, gestionat de către Administrația Străzilor, instituție a Primăriei Municipiului București, administratorul sistemului de semaforizare inteligentă.

Parteneriat:

Lider parteneriat - Oraș Voluntari, Consiliul Județean Ilfov
3 UAT-uri partener: Chitila, Popești-Leordeni și Afumați.

Obiectiv:

Obiectivul de investiții vizează integrarea treptată a tuturor intersecțiilor din județul Ilfov în sistemul de management trafic, precum și optimizarea acestuia prin utilizarea noilor tehnologii. În cadrul proiectului, se va realiza includerea în sistemul BTMS a intersecțiilor de pe teritoriul administrativ a patru localități, respectiv UAT Voluntari, UAT Afumați, UAT Chitila și UAT Popești-Leordeni.

Valoare proiect: 7.118.224,20 lei.



Platformă online pentru eficientizarea serviciilor publice oferite cetățenilor



„Platformă online pentru eficientizarea serviciilor publice oferite cetățenilor de Unitatea Administrativ-Teritorială Județul Ilfov”

Consiliul Județean Ilfov implementează proiectul „Platformă online pentru eficientizarea serviciilor publice oferite cetățenilor de Unitatea Administrativ-Teritorială Județul Ilfov”, cod proiect 126391, cofinanțat prin Programul Operațional Capacitate Administrativă 2014-2020.

Obiectivul general al proiectului este eficientizarea serviciilor publice oferite cetățenilor din județul Ilfov, în vederea reducerii birocrăției, prin facilitarea accesului la o platformă online dezvoltată prin implementarea unui sistem informatic, la nivelul aparatului de specialitate al Consiliului Județean Ilfov.

Prin intermediul acestui proiect, cu o valoare totală de 2.658.257,70 lei, se va asigura eficientizarea activității personalului de conducere și execuție din structurile funcționale ale Consiliului Județean Ilfov, urmare a dezvoltării componentei de management al documentelor, componentă integrată în cadrul proiectului.

**Perioada de
implementare a
proiectului este
2018-2023**

Strategia de Dezvoltare a județului Ilfov

Strategia de dezvoltare a județului Ilfov pentru perioada 2020 – 2030 reprezintă documentul programatic pe baza căruia Județul Ilfov - Consiliul Județean își va organiza planurile de investiții în vederea implementării proiectelor prevăzute în portofoliul cuprins în cadrul strategiei.

În anul 2018, Județul Ilfov - Consiliul Județean a încheiat cu Banca Internațională pentru Reconstrucție și Dezvoltare (BIRD) un acord de asistență tehnică în vederea elaborării strategiei de dezvoltare a județului Ilfov pentru perioada 2020 – 2030. În perioada de valabilitate a acordului, a fost elaborată și finalizată strategia de dezvoltare, având ca fundament două obiective strategice (Îmbunătățirea calității vieții locuitorilor și Creșterea atractivității pentru activități economice și vizitatori), în completare cu șase obiective specifice, respectiv două obiective transversale. Fiecare obiectiv specific și transversal este format din politici și direcții de dezvoltare, luând în calcul specificitățile județului Ilfov și necesitățile cetățenilor săi.

De asemenea, POR 2021-2027 prevede un mecanism de finanțare pentru zonele rurale - Investiții Rurale Integrate (IRI) și este destinat proiectelor cuprinse în Strategia de Dezvoltare a Județului Ilfov 2020-2030. Toate proiectele care vor fi susținute prin POR București-Ilfov 2021-2027 în cadrul Priorității 7 – OS 5.ii vor avea drept condiție de bază să fie cuprinse în Strategia de Dezvoltare a Județului Ilfov 2020-2030, care va respecta cerințele Regulamentului UE 1060/2021.

Luând în considerare aspectele prezentate mai sus, precum și adoptarea Regulamentului 2021/1060 al Parlamentului european și al Consiliului din 24 iunie 2021, a fost constatată necesitatea actualizării direcțiilor de acțiune prevăzute în cadrul strategiei de dezvoltare, iar în perioada octombrie-decembrie 2021 a fost demarat procesul consultativ cu unitățile administrativ-teritoriale din județ, cât și cu alți actori relevanți.

Rezultatul actualizării strategiei a condus la definirea unui nou obiectiv transversal „OT 9 - Dezvoltarea societății prin valorificarea avantajelor digitalizării” și la formularea unor politici și programe/direcții de dezvoltare suplimentare în vederea alinierii cu prevederile noilor programe operaționale, respectiv:

- Dezvoltarea unui ecosistem digitalizat de servicii publice de înaltă calitate;
- Asigurarea protecției animalelor pe raza județului Ilfov;
- Îmbunătățirea accesului populației la servicii medicale de calitate, prin utilizarea facilităților de telemedicină;
- Creșterea accesului populației la programe de sănătate orientate către prevenție, depistare timpurie (screening,

diagnostic și tratament precoce pentru principalele patologii).

Astfel, după finalizarea procesului de actualizare, strategia are o structură ce conține un număr de șase obiective specifice și trei obiective transversale, alături de politicile și direcțiile de dezvoltare adaptate noilor cerințe. Pentru a asigura corelarea cu obiectivele specifice redefinite, a fost actualizată lista de proiecte a Județului Ilfov - Consiliul Județean, precum și lista de proiecte a unităților administrativ-teritoriale din județul Ilfov.

De asemenea, a fost detaliat mecanismul de guvernanță al Strategiei de Dezvoltare a Județului Ilfov 2020-2030 pentru a asigura o implementare cât mai eficientă a politicilor de dezvoltare și au fost actualizate datele statistice cuprinse în strategie, pe baza informațiilor publicate de către Institutul Național de Statistică.

Viziune

Județul Ilfov: un spațiu al dialogului și al polarizării inteligente; un județ competitiv, durabil și incluziv

Ca spațiu al dialogului, viziunea de dezvoltare pornește de la premisa că județul va trebui să răspundă unei cereri crescânde și în continuă transformare venite din partea principalelor grupuri țintă (locuitori și sector privat) și, în consecință, va fi susținută de o abordare orientată spre piață pentru formularea obiectivelor strategice și politicilor de dezvoltare. Această abordare pornește de la două pachete de întrebări:

Cum trăiesc și ce își doresc locuitorii județului Ilfov? Cum se poate răspunde nevoilor acestora și cum poate fi îmbunătățită calitatea vieții lor?

Cum poate județul Ilfov deveni mai competitiv economic? Care sunt principalii factori de localizare ce determină decizia de amplasare a activităților economice în județ? Cum pot fi ajutate să se extindă activitățile economice existente? Cum pot fi atrase altele noi? Cum poate fi încurajat spiritul antreprenorial local? Cum pot fi atrași vizitatori?

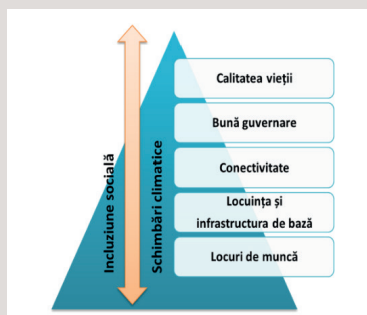
Scop

Strategia de dezvoltare a județului Ilfov are ca scop propunerea și organizarea teritorială a pachetului de politici sectoriale, susținute logic de programe/direcții de dezvoltare și proiecte necesare rezolvării problemelor prioritare și atingerii coeziunii sociale, teritoriale și creșterii competitivității economice a județului. Pachetul de proiecte cu impact teritorial va fi propus, urmărind sinergia fiecărui proiect, pentru un alt proiect realizat anterior sau propus pentru finanțarea din fonduri publice sau private.

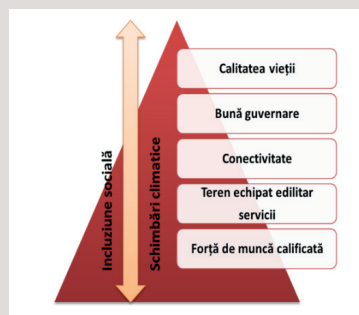
Obiectivele strategice

I. Îmbunătățirea calității vieții locuitorilor

- Oportunități de locuri de muncă;
- Locuințe și infrastructură de bază (utilități publice), susținute de servicii de educație și sănătate de calitate, de servicii sociale;
- Conectivitate – accesibilitate și mobilitate în teritoriu pe căi și mijloace de transport diverse și căi de comunicație;
- Bună guvernare și o administrație eficace și eficientă, care să ofere servicii publice de calitate, care să răspundă eficient nevoilor locale, să păstreze canale deschise de comunicare și să implice populația în decizia de interes public;
- Calitatea vieții – mediu curat, spații publice atractive, aranjament urban calitativ, clădiri cu un aspect elegant, o viață culturală înfloritoare, oportunități de divertisment etc.



dezvoltarea economică, forța de muncă și infrastructura de bază. Susținerea unei dezvoltări economice durabile și competitive în vederea creșterii oportunităților pentru locuri de muncă acoperă și elementele caracteristice susținerii antreprenoriatului și dezvoltării infrastructurii turistice, în timp ce nevoia de forță de muncă calificată și nevoia de servicii de calitate se traduc prin măsuri de dezvoltare a capitalului uman. Implementarea măsurilor ce vor contribui la atingerea obiectivelor transversale răspunde nevoilor tuturor grupurilor-țintă, aspectele sociale și de protecție a mediului fiind direct influențate de intervențiile în celelalte sectoare de dezvoltare. Integrarea acestora în schema generală a viziunii și obiectivelor strategice propune un pachet de șase obiective specifice și trei obiective transversale, ce răspund celor două obiective strategice menționate anterior.



II. Creșterea atractivității pentru activități economice și vizitatori

- Forță de muncă calificată – disponibilitatea resursei umane, nivelul de educație și de calificare al acesteia;
- Terenuri, spații de birouri și infrastructură de bază, informații asupra pieței imobiliare, terenuri industriale dezafectate/terenuri neexploatate;
- Conectivitate – infrastructură locală și regională bine dezvoltată pentru a facilita navetismul și accesul la piețe (rețea de autostrăzi modernizată, o infrastructură aeroportuară, feroviară și navală în bună stare, precum și disponibilitatea unei infrastructuri TIC);
- Bună guvernare și o administrație eficace, care să ofere servicii publice de calitate, regulamente clare și autorizații de construcție eliberate în timp util, politici fiscale adecvate;
- Calitatea vieții – mediu curat, spații publice atractive, aranjament urban calitativ, clădiri cu un aspect elegant, o viață culturală înfloritoare, oportunități de divertisment etc.

Nevoile grupurilor țintă generează obiective specifice ce se suprapun la nivelul conectivității teritoriului, a calității mediului și performanțelor administrative și sunt similare în ceea ce privește

Obiective Specifice

OS1. Susținerea unei dezvoltări economice durabile și a antreprenoriatului în vederea creării de locuri de muncă;

OS2. Dezvoltarea capitalului uman în vederea îmbunătățirii ofertei de forță de muncă prin asigurarea accesului cetățenilor la servicii publice de educație, sănătate și asistență socială;

OS3. Îmbunătățirea infrastructurii de bază pentru locuire și pentru dezvoltarea de activități economice;

OS4. Protejarea mediului ambiant, punerea în valoare a spațiului public, a patrimoniului cultural și a peisajului;

OS5. Îmbunătățirea conectivității teritoriale;

OS6. Întărirea capacității administrative pentru bună guvernare, servicii publice de calitate și cooperare metropolitană.

Obiective Transversale

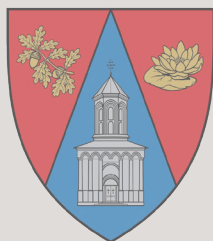
OT7. Promovarea incluziunii sociale, a egalității de șanse și a diversității;

OT8. Gestiunea riscurilor și combaterea schimbărilor climatice.

OT9. Dezvoltarea societății prin valorificarea avantajelor digitalizării.

În conformitate cu Recomandările Specifice de Țară 2020, este necesar să se direcționeze cu prioritate investițiile către tranziția digitală, în special către transformarea digitală a serviciilor publice, dezvoltarea și consolidarea competențelor digitale ale funcționarilor și populației, respectiv către dezvoltarea infrastructurii de servicii digitale. Soluțiile și tehnologiile digitale pun oamenii pe primul loc și reprezintă un potențial enorm de creștere economică. Ele vor deschide oportunități pentru mediul de afaceri, vor promova o societate deschisă și democratică, vor facilita o economie dinamică și durabilă, vor încuraja dezvoltarea de produse fiabile, vor contribui la combaterea schimbărilor climatice și la realizarea tranziției către o economie verde.

Consiliul Județean Ilfov, ca autoritate publică la nivel local, asigură o abordare coordonată într-un cadru de guvernare funcțional, flexibil și adaptabil care să respecte principiul subsidiarității. Mecanismul de guvernare stabilit pentru Strategia de Dezvoltare a Județului Ilfov 2020-2030 contribuie la luarea deciziilor în mod transparent, incluziv și responsabil. În exercitarea atribuțiilor sale, Consiliul Județean Ilfov se bazează pe implicarea puternică a actorilor locali pentru a crea un model de guvernare holistic, care garantează coerența generală între politicile sectoriale și între programele de intervenție.



Consiliul Județean Ilfov

Principiile care stau la baza mecanismului de guvernare a Strategiei de Dezvoltare a Județului Ilfov 2020-2030

Coordonarea: asigurarea coordonării între politici sectoriale și programe, operatori, atât pe verticală (planificarea rolurilor între instituțiile responsabile în toate etapele procesului strategic), cât și pe orizontală (coordonarea unitară, la nivel județean, a inițiativelor elaborate de diferite părți interesate).

Transparența: asigurarea accesului public la informații privind acțiunile, instrumentele, sursele de finanțare și rezultatele obținute în urma investițiilor, cu respectarea protecției datelor și a proprietății intelectuale.

Coeziunea: asigurarea informării tuturor organismelor și organizațiilor implicate în dezvoltarea locală, care pot juca un rol semnificativ în sprijinirea implementării strategiei, bazat pe reciprocitate, încredere și cooperare.

Dimensiunea socială: angajarea de resurse financiare din fonduri publice se face în interesul societății, pentru bunăstarea cetățeanului, în vederea atingerii obiectivului transversal de promovare a incluziunii sociale.

Pentru mai multe informații despre Strategia de Dezvoltare a județului Ilfov, în formă completă, vă invităm să accesați link-ul www.cjilfov.ro.

binno.

Construim un ecosistem prin care ajutăm 1 milion de tineri fondatori să își crească business-ul și să inoveze.



Avantajele ecosistemului

Versiunea Alpha

Acces la expertiză: fondatorii early-stage pot accesa un grup divers de experți și Angels cu experiență și abilități relevante pentru a-i ajuta să treacă prin provocările creșterii unui start-up.

Oportunități de networking în hub-ul virtual: conectarea cu experții ecosistemului pentru a construi relații și conexiuni valoroase live. Participarea la evenimente în hub, demo days, concursuri, etc.

Mentorat: fondatorii își pot crește startup-ul cu ajutorul mentorilor, navigând provocările și complexitățile demarării unei afaceri inovative mai ușor.

Conectarea fondatorilor cu resurse și contacte utile: mentorii pot prezenta fondatorilor aflați în early-stage resurse și contacte valoroase care îi pot ajuta să-și dezvolte afacerile, cum ar fi investitorii, consilierii și experții din industrie.

Construirea unui brand global: prin conexiuni la nivel global și managementul serviciilor printr-un marketplace built in pentru fiecare profil de consultant.

Versiunea Beta

binnoLab - Acces la Angels, VCs, investitori, mentori: algoritm pentru matching-ul fondatorilor cu investitorii și consultanții potriviți.

Start. Build. Grow: acces la cursuri și programe în cadrul acceleratoarelor globale.

Beneficii directe: acces la oferte și programe pentru startup-uri de la parteneri și fondatori de încredere.

Sign up on binno.com

echipa noastră

ASOCIAȚIA MĂGURELE SCIENCE PARK



Mădălin Ioniță

Director Executiv
Bun strateg, se asigură că întotdeauna lucrurile merg conform planului.



Luiza Popescu

Expert PR & Comunicare
La curent cu toate trendurile și îndrăgostită iremediabil de pisici.



Roxana Lupașcu

Expert Inovare & Dezvoltare
Pasionată de tehnologie, își ghidează viața după motto-ul *there is always a way.*



Gilda Venturatos

Asistent Manager
Organizată până la ultimul detaliu și cinefilă împătimită.



Paula Bădinu

Consultant în Management
Sufletul biroului, adoră perioada sărbătorilor și nu i-ar dispăcea să fie decembrie de 12 ori pe an.



Laurențiu Dinu

Tehnician Calculatoare
Pasionat până peste cap de universul modelării și printării 3D, dar și de actul didactic.



Claudiu Vrînceanu

EEN Adviser
Fan al mobilității, implicat în dezvoltarea ecosistemului inovator din România.



Emanuela Modoran

EEN Adviser
Mereu cu un zâmbet larg pe buze, găsește o soluție pentru fiecare problemă.

#echipa
#inovare

#comunitate
#mosp
#dezvoltare



Asociația Măgurele Science Park



Asociația Măgurele Science Park
Măgurele, Ilfov, România
0722 910 884
office@magurelesciencepark.ro
www.magurelesciencepark.ro